

UNIVERSIDAD SAN PEDRO
FACULTAD DE CIENCIAS DE LA SALUD
PROGRAMA DE ESTUDIOS DE ENFERMERIA



**Factores determinantes asociados a infecciones frecuentes del tracto
urinario en mototaxistas. Comunidad de Alto Libertad - Madre de
Dios, 2023.**

Tesis para Obtener el Título de Licenciada en Enfermería.

Autor:

Chambi Mayta Lino

Asesor(a) – Código ORCID

Palomino Márquez Manuel Guzmán

Código ORCID. 0000-0002-7578-7544

Huacho – Perú

2023

Índice general

	Pág.
Índice general	ii
Índice de tablas	iv
Índice de figuras	v
Palabras clave	vi
Constancia de originalidad	vii
Título	viii
Resumen	ix
Abstract	x
Introducción	1
1. Antecedentes y fundamentación científica	2
2. Justificación de la investigación	14
3. Problema	15
4. Conceptualización y operacionalización de las variables	15
5. Hipótesis	16
6. Objetivos	17
Metodología	18
1. Tipo y Diseño de la investigación	18
2. Población – Muestra	19
3. Técnicas e instrumentos de investigación	19
4. Procesamiento y análisis de información	22
Resultados	23
Análisis y Discusión	29
Conclusiones	32
Recomendaciones	33
Agradecimientos	34
Referencias bibliográficas	35

Anexos y Apéndices	41
1. Matriz de operacionalización de variables	41
2. Matriz de consistencia	44
3. Instrumentos de recolección de datos	46
4. Validez y confiabilidad	50
5. Resultados generales	57
6. Base de datos	61
7. Consentimiento informado	62
8. Solicitud a la institución donde se va a desarrollar la investigación	64

Índice de tablas

N°	Descripción	Pág.
Tabla 1	Factores demográficos relacionados a las infecciones frecuentes del tracto urinario	23
Tabla 2	Factores patogénicos relacionados a las infecciones frecuentes del tracto urinario	25
Tabla 3	Factores laborales relacionados a las infecciones frecuentes del tracto urinario	26
Tabla 4	Factores asociados patogénicos y laborales relacionados a las infecciones frecuentes del tracto urinario	27

Índice de figuras

N°	Figura	Pág.
Figura 1	Caracterización de los factores demográficos relacionados a infecciones frecuentes del tracto urinario	57
Figura 2	Identificación de los factores patogénicos relacionados a infecciones frecuentes del tracto urinario	58
Figura 3	Precisión de los factores laborales relacionados a infecciones frecuentes del tracto urinario	59
Figura 4	Determinación de los factores asociados relacionados a infecciones frecuentes del tracto urinario	60

Palabras clave

Tema	Factores determinantes, infecciones del tracto urinario.
Especialidad	Enfermería.

keyword

Topic	Determinants, urinary tract infections.
Specialty	Nursing.

Línea de Investigación

Línea de investigación	Epidemiología del cuidado en salud.
Área	Ciencias médicas y de salud.
Sub área	Ciencias de la salud.
Disciplina	Epidemiología.



CONSTANCIA DE ORIGINALIDAD

El que suscribe, Vicerrector de Investigación de la Universidad San Pedro:

HACE CONSTAR

Que, de la revisión del trabajo titulado "**Factores determinantes asociados a infecciones frecuentes del tracto urinario en mototaxistas, Comunidad de Alto Libertad - Madre de Dios 2023**" del (a) estudiante: **CHAMBI MAYTA LINO**, identificado(a) con Código N° **2015100024**, se ha verificado un porcentaje de similitud del **20%**, el cual se encuentra dentro del parámetro establecido por la Universidad San Pedro mediante resolución de Consejo Universitario N° 5037-2019-USP/CU para la obtención de grados y títulos académicos de pre y posgrado, así como proyectos de investigación anual Docente.

Se expide la presente constancia para los fines pertinentes.

Chimbote, 17 de agosto de 2023

UNIVERSIDAD SAN PEDRO
VICERRECTORADO DE INVESTIGACIÓN

Dr. JAVIER MARTÍNEZ CARRIÓN
VICERRECTOR



NOTA: Este documento carece de valor si no tiene adjunta el reporte del Software TURNITIN.

**Factores determinantes asociados a infecciones frecuentes del tracto urinario en
mototaxistas, Comunidad de alto libertad– Madre de Dios 2023**

**Determining factors associated with frequent urinary tract infections in motorcycle
taxi drivers, Community of Alto Libertad– Madre de Dios 2023**

RESUMEN

El propósito fue caracterizar los factores asociados como problema de salud pública al desarrollo de las infecciones del tracto urinario, la metodología de estudio fue observacional sin intervención aplicada, por su alcance fue descriptiva correlacional no experimental, en una población de 32 mototaxista, mediante un cuestionario validado por tres juicio de expertos y confiabilidad a través de la correlación de Pearson con un puntaje de 0,778, los resultados muestran una correlación moderada y significativa a un nivel de confianza del 95% y un margen de error del 5% en el conocimiento de los factores demográficos, una correlación moderada y significativa en el conocimiento de los factores patogénicos alto del 62.50%, en el conocimiento de los factores laborales bajo del 65.63% y una incidencia alta de las infecciones frecuentes del tracto urinario, concluye que existe una correlación moderada y significativa del 0,778 a un valor $p = 0,000 > 0,05$ entre el nivel de conocimiento alto de los factores asociados demográficos, patogénicos y laborales del 68.75% y una incidencia alta del 56.25% de las infecciones frecuentes del tracto urinario caracterizado según sintomatología en mototaxista de la “Asociación de Mototaxista Alto Libertad” de la Comunidad de Alto Libertad de Madre de Dios.

ABSTRACT

The purpose was to characterize the factors associated as a public health problem with the development of urinary tract infections, the study methodology was observational without applied intervention, due to its scope it was descriptive correlational non-experimental, in a population of 32 motorcycle taxi drivers, through a questionnaire. validated by three expert judgments and reliability through Pearson's correlation with a score of 0.778, the results show a moderate and significant correlation at a confidence level of 95% and a margin of error of 5% in the knowledge of the demographic factors, a moderate and significant correlation in the knowledge of pathogenic factors high of 62.50%, in the knowledge of labor factors low of 65.63% and a high incidence of frequent urinary tract infections, concludes that there is a moderate and significant of 0.778 at a value $p = 0.000 > 0.05$ between the high level of knowledge of 1 The associated demographic, pathogenic and labor factors of 68.75% and a high incidence of 56.25% of frequent urinary tract infections characterized according to symptomatology in motorcycle taxi drivers of the "Alto Libertad Motorcycle Taxi Association" of the Community of Alto Libertad de Madre de Dios.

Introducción

En muchos países es muy popular el trabajo en mototaxis, por ser de fácil acceso que facilita oportunidades laborales de manera rápida, sin embargo, para Gómez y García (2020) se ha convertido en un problema social de mayor incidencia y magnitud, debido al incremento y el desarrollo de enfermedades derivadas por inadecuadas condiciones laborales que causan un desequilibrio en el estado de salud y una mala calidad de vida de las personas debido a las exposiciones constantes a diversos factores o riesgos como la permanencia prolongada de horas en su vehículo que facilitan la aparición de patologías o enfermedades en la piel, problemas respiratorias, infecciones urinarias, problemas del aparato reproductor, problemas osteomusculares. (p. 2), los conductores de mototaxis para Condori y Condori (2019) tienen hábitos poco saludables por las condiciones insalubres de riesgo a la salud que a corto tiempo afecta su integridad holística caracterizado por deterioro físico – mental y bajo rendimiento laboral causado por prolongadas jornadas y horas de trabajo. (p. 8), según Benites, Cabrera y Quezada (2017) el transporte en mototaxis es clasificado como un problema de trabajo informal que muchas veces no respetan las leyes, conducen a alta velocidad, manejan bajo efectos de alcohol y drogas, no usan cinturones de seguridad, conducción por menores de edad, manejo sin licencias que derivan en accidentes de tránsito siendo una de las principales causas de morbi-mortalidad, por su horario demandante, ambientes de trabajo muchas veces cargados de relaciones interpersonales violentas, exposición a peligros físicos, mecánicos y emocionales cambiantes por las condiciones socioeconómicas. (p. 6, 7)

El trabajo de conducir vehículos motorizados es desarrollada en su mayoría por hombres, según Berrones (2017) es una actividad laboral insertada en la economía popular que la persona trabaja jornadas largas y muy intensas con exposición a riesgos a la salud por diversos factores tales como inseguridad, humedad, clima, horas de trabajo, condiciones de las pistas, entre otros. (p. 5), el Perú por su geografía Según, Galarza y Palomino (2011) fue el primer país en América Latina en adoptar el servicio

de mototaxis como oferta de Transporte Público debido a su versatilidad y adaptabilidad, el mototaxismo como actividad laboral constituye un trabajo precario, cada día son más las personas que sustentan a su familiar de esta actividad laboral, sin embargo, origina problemas de salud y enfermedades a mediano y largo plazo. (p. 4, 5)

1. Antecedentes y fundamentación científica

Para realizar la búsqueda bibliografía y desarrollar la investigación fue necesario utilizar servidores electrónicos que permitió seleccionar los antecedentes nacionales e internacionales, hemos encontrado limitaciones de trabajos específicos, sin embargo, fueron considerados los que presentaron mayor similitud con la propuesta científica, además, hemos elaborado la fundamentación científica caracterizando las dimensiones e indicadores de las variables de estudio.

Una investigación desarrollada en Ecuador por Quevedo y Pachay (2022) cuyo objetivo fue precisar la prevalencia de las infecciones del tracto urinario, a través de una metodología de análisis documental narrativa en una muestra de 73 artículos publicados, encontraron que existen factores determinantes para las infecciones urinarias fueron la edad y el género, desarrollando cistitis y pielonefritis, concluyen que los factores determinantes de riesgo prevalentes para la aparición de las infecciones urinarias la edad, el género femenino, diabetes mellitus, la obesidad.

Un estudio desarrollado en Chile por Meriño, Morales, Badilla y Vallejos (2021) sobre infección del tracto urinario, formularon el objetivo para establecer los factores microbianos que originan las infecciones del trato urinario, usando u a metodología descriptiva, en 115 pacientes, encentra resultados que la bacteria de mayor incidencia en las infecciones urinarias fue la Escherichia coli, concluye que las infecciones en menor en los hombres, los síntomas más frecuentes fueron la disuria, dolor suprapúbico.

En Ecuador Guamán y Guaycha (2021) estudian la infección del tracto urinario,

cuyo objetivo fue identificar la frecuencia de las infecciones, a través de una metodología descriptiva cuantitativa transversal, en una muestra de 100 usuarios, sus resultados muestran los factores determinantes las características sociodemográficas, factores conductuales y los factores biológicos, concluyen que los factores de mayor presencia son el tiempo prolongado de horas de trabajo, diabetes, sexo femenino, colonización del meato urinario, infecciones anteriores, tratamiento antibacteriano, además de la educación, la economía, estado civil, número de parejas.

El estudio de Vargas y Gonzales (2021) en Colombia, referido a infecciones urinarias, cuyo objetivo fue precisar los factores relacionados a la aparición de las infecciones urinarias, a través de una metodología de revisión documentaria en una muestra de 210 urocultivos, sus resultados muestran que las infecciones urinarias se asocian a la edad menores de 45 años, diabetes y antecedentes de uso de sonda vesical, concluyen que existen factores que influyen en las infecciones del tracto urinario como la edad, enfermedades crónicas como la diabetes, obesidad y antecedentes de infecciones.

En Colombia, Jaraba, Vides y Mejía (2020) desarrollan una investigación cuyo objetivo fue determinar los riesgos laborales en conductores de mototaxi, mediante una metodología fue descriptiva cualitativa prospectiva epidemiológica exploratoria, transaccional, en una muestra de 380 mototaxistas, los resultados muestran los riesgos epidemiológicos son los factores laborales a enfermedades por jornadas laborales prolongadas, solicitudes y peticiones laborales, desarrollo del trabajo informal, condiciones sanitarias, trastornos musculo esqueléticos, concluyen en la necesidad de establecer normas con propuestas de trabajo para ingreso de trabajo formal

En Colombia Gómez y García (2020) investigan los factores que afectan la salud a través del objetivo para identificar los factores asociados a enfermedades de la

salud, usando una metodología exploratoria de casos, en 32 mototaxistas, los resultados muestran riesgos ambientales y riesgos físicos, concluyen que las horas de trabajo, la humedad, inadecuada higiene son factores contributivos para el deterioro de su salud que le puede desarrollar diversas enfermedades como las infecciones urinarias.

Solano 2020a, Solano 2020b, y Ramírez (2020) en Costa Rica, plasmaron el objetivo de clasificar, origen clínico, métodos diagnósticos y tratamiento de las infecciones urinarias, mediante la metodología de revisión sistemática de 15 artículos científicos, los resultados muestran que la infección urinaria, es más frecuente en mujeres, en los hombres el 35% sufren ansiedad, la infección es subclínica que puede afectar la uretra y vejiga, concluyen que es necesario modificar los factores de riesgo tanto del huésped como el germen.

El estudio desarrollado en Costa Rica por Malpartida (2020) referido a infección del tracto urinario no complicada, con el objetivo de identificar los factores condicionantes de las infecciones del tracto urinario, usando una metodología de revisión sistemática en 21 artículos científicos, sus resultados evidencian que las infecciones urinarias son problemas de alta prevalencia, la bacteria de mayor presencia es la *Escherichia coli*, concluye que las infecciones urinarias son muy comunes que cursa con disuria.

En Paraguay Melgarejo et al (2019) estudian las infecciones urinarias, con el objetivo de identificar el impacto de las infecciones del tracto de urinaria, usaron una metodología de revisión sistemática en 16 artículos científicos, los resultados muestran pacientes sintomáticos y asintomáticos, concluyen que entre los factores asociados están las relaciones sexuales, antecedentes de infecciones, el sexo y edad, antecedentes de hospitalización por infecciones.

Bertel, Vergara y Barrios (2018) en Colombia formula el objetivo para estudiar las condicionantes de la salud, usando una metodología descriptiva cuantitativa de corte transversal, en una muestra de 187 mototaxistas, sus resultados evidencian que el 36% presentaron accidentes laborales con exposición alta a radiaciones no ionizantes a causa del sol, laboran de 6 a 8 horas al día, llegaron a concluir que el mototaxista presenta exposición a factores laborales que le causan enfermedades laborales por exposición a riesgo químico, físico como el ruido, la temperatura, el esfuerzo, los movimientos, las fricciones y ergonómico o posiciones, contexto laboral y tipo de trabajo.

En Chile Cifeuntes, Fica y Uribe (2018) investigan riesgos ocupacionales en personas que manejan microbuses, con el objetivo de describir la exposición a riesgos a la salud, mediante una metodología descriptiva cualitativa fenomenológica, en 16 participantes, los resultados que obtuvieron muestran en la mayoría exposición a riesgos que contribuyen a desarrollar problemas prevalentes multisistemicas que deterioran la salud, concluyen que las enfermedades prevalentes son diversas como la aparición de infecciones urinarias causadas por tiempo prolongado de estar sentados, retener la orina e higiene inadecuada.

Una investigación desarrollada en España por Yuste, Del Pozo y Carmona (2018) referida a protocolo de las infecciones urinarias, con el objetivo de prevenir las infecciones del tracto urinario a nivel comunitario y nosocomial, mediante una metodología, descriptiva cuantitativa transversal, sus resultados evidenciaron que los pacientes presentaban bacteriuria asintomática, cistitis aguda, pielonefritis aguda e infecciones recurrentes, sus conclusiones fueron que las infecciones del trato urinario es asintomáticos, infecciones recurrentes e inadecuado tratamiento y cumplimiento de antibioticoterapia.

El estudio de Berrones (2017) en México formula el objetivo sobre condiciones

laborales, en una metodología de revisión sistemática en 60 investigaciones, encuentra resultados, sobre peligros y factores condicionantes ergonómicos, por horas prolongadas de trabajo, fatiga, fatiga postural y problemas urinarios, concluyen que existen factores determinantes que afectan la salud en general en especial las infecciones urinarias.

Una investigación en Ecuador desarrollada por Supliguicha (2017) cuyo objetivo fue identificar los factores asociados a las infecciones del tracto urinario, a través de una metodología analítica de regresión logística de casos y controles en 700 personas, los resultados muestran mayor incidencia de infecciones urinarias en personas con diabetes, cirugías del meato urinario, uso de sondas Foley, cambios funcionales y pacientes con cáncer, concluye que los factores de riesgo son determinantes y se asocian a la presencia de infecciones del tracto urinario.

Antecedentes nacionales

En Cajamarca Galán (2021) estudia las infecciones urinarias, con el objetivo de precisar los factores asociados a las infecciones del tracto urinario, mediante una metodología descriptiva transversal en 54 historias clínicas, sus resultados encontrados muestran la mayor incidencia de uso de sonda vesical, edad menores de 20 años, tratamiento incompleto, concluye que los factores determinantes a las infecciones urinarias es la edad mayor de 50 años, diabetes, consumo de antibióticos, antecedentes de infecciones.

En Cusco Ataucco (2021) estudia los factores de riesgo en conductores de vehículos, cuyo objetivo fue identificar los niveles de riesgo a procesos infecciosos, con una metodología descriptiva correlacional no experimental en 79 conductores, los resultados muestran que factores determinantes a infecciones del tracto urinario y otras enfermedades como la prostatitis, concluye que los factores identificados son la edad, la obesidad, el tiempo de trabajo y la ergonomía se asocian a las infecciones

urinarias.

Una investigación desarrollada por Callupe y Valle (2021) en Pucallpa, cuyo objetivo fue determinar los factores relacionados a daños a la salud, mediante una metodología descriptiva correlacional cuantitativa, en 102 taxistas, los resultados muestran que existe riesgos físicos, químicos y ergonómicos, concluyen en la necesidad de identificar los factores determinantes que afectan la salud en especial los tiempos prolongados que pudieran llevara a infecciones del tracto urinario.

En Lambayeque la investigación de Díaz, et al (2021) sobre infecciones urinarias plantean el objetivo para identificar el origen y prevalencia de las infecciones urinarias, con una metodología descriptiva no experimental, en 201 usuarios de ambos sexos, los resultados evidenciaron diversas bacterias que causan las infecciones urinarias concluyen que las bacterias edificadas de mayor frecuencia está la Escherichia Colí, Staphylococcus coagulasa negativa y la Klebsiella sp que causan las infecciones del tracto urinario.

El estudio desarrollado por Navarrete, Loayza, Velasco y Benites (2021) en Lima cuyo objetivo fue describir las infecciones urinarias, mediante una metodología descriptiva no experimental transaccional, en 117 usuarios, sus resultados muestran factores asociados a enfermedades renales e infeccionas por Escherichia coli, concluyen que los pacientes presentan factores determinantes como la diabetes e infecciones urinarias por enfermedades renales.

El estudio referido a factores asociados a infección urinaria de Carcausto (2020) desarrollado en Lima, con el objetivo de identificar la relación entre los factores de riesgo a infecciones urinarias, mediante una metodología de casos y controles en una población de 60, los resultados muestran que los factores intervinientes están las infecciones urinarias previas, uso de antibióticos y las hospitalizaciones, concluye

que las infecciones urinarias previas y tratamiento con antibioticoterapia son los principales factores determinantes.

El estudio de Ventosilla (2019) en Huancayo investiga la infección urinaria, con el objetivo de describir la prevalencia de las bacterias y causas de la infección urinaria, usando una metodología descriptiva no experimental en 1259 usuarios, encuentra resultados prevalentes de infección del tracto urinario en el 28.3% entre la edad de 21 a 30 años, concluye que los factores están la incontinencia urinaria, inadecuada higiene de los genitales después de evacuar y problemas renales.

En una investigación desarrollada en Lima, por Calle, Colqui, Rivera y Cieza (2017) cuyo objetivo fue especificar los factores que condicionan la aparición de las infecciones urinarias, cuya metodología fue de caso y control en 150, los resultados muestran que los factores condicionantes fueron el sexo masculino, edad mayor a 45 años y hospitalizaciones previas, concluyen que la edad es un factor determinante y está asociado al desarrollo de infecciones en el tracto urinario.

La fundamentación científica se ha desarrollado siguiendo las bases teóricas conceptuales y operacionales caracterizando las variables de estudio a través de sus dimensiones e indicadores.

Variable: Factores determinantes asociados

Existen factores determinante que originan las infecciones urinarias, entre la identificación están los factores patogénicos del huésped y germen según Solano 2020a, Solano 2020b, y Ramírez (2020) los factores patogénicos del huésped, se caracteriza por que el flujo urinario presenta alteraciones marcadas, cambios químicos y hormonales del epitelio uretral o genital, hábitos higiénicos inadecuados, embarazo, diabetes; los factores patogénicos de microorganismos, contribuyen a la colonización porque poseen características propias. Otros factores de riesgo predisponentes que contribuyen al desarrollo de las infecciones urinarias son las

relaciones sexuales con personas del mismo sexo, relaciones anales o contranatura, historia de infecciones anteriores, infecciones urinarias continuas, retención voluntaria de la orina que favorecen la colonización bacteriana en el meato urinario, estreñimiento, factores genéticos, la diabetes, obesidad, incontinencia urinaria, tratamiento incompleto, uso de sonda vesical. (p. 6 - 7).

Existen factores que dan inicio a las infecciones en el tracto urinario, de acuerdo con Zboromyrska, De Cueto, Alonso y Sánchez (2019) presenta diversos factores determinantes demográficos como la edad, sexo, educación, ingresos económicos, número de parejas. Otros factores son el trastorno del tracto urinario funcional o anatómico, prolongado o periódico uso de sonda vesical, instrumentación. (p. 6), según Guzmán y García (2019) todos los individuos presentan susceptibilidad de desarrollar una infección del tracto urinario, sin embargo, existe ciertas condiciones clínicas específicas que convierte a unas con mayor riesgo y susceptibilidad de tener una infección. (p. 3), para Ventosilla (2019) en los hombres la mayor frecuencia de las infecciones del tracto urinario está asociadas a complicaciones prostáticas después de los 65 años relacionadas, otro factor importante es el sexo anal y compañeras sexuales con proliferación de colonias en la vagina uropatógeno. (p. 32)

Los determinantes del trabajo influyen en la generación de factores a riesgos como los factores ambientales que se asocian a las condiciones laborales, para Bertel, Vergara y Barrios (2018) identifica los factores como el tipo y duración de trabajo, ergonomía que incluye el permanecer horas prolongadas en posición sentado, esfuerzos por movimientos, el trabajo del mototaxista ocasiona enfermedades relacionadas con el aparato urinario reproductor. (p. 13, 14), la etiología de las infecciones urinarias para Pigrau (2013) presenta modificaciones por factores como la edad, el sexo, la diabetes, la obstrucción e instrumentación del tracto urinario, las lesiones de médula espinal o la cateterización urinaria, las relaciones sexuales

administración previa de antibióticos, falta de higiene. (p. 3 - 4) además, para Simal (s.f) en las mujeres se producen por actividad sexual, infecciones previas, antecedentes familiares, incontinencia urinaria, en los hombres tiene mayor incidencia en hipertrofia prostática obstructiva, y en ambos sexos por anomalías anatómicas, manipulación de las vías urinarias. (párr. 4).

Diversos factores son determinantes que desencadenan infecciones del tracto urinario según Orrego, Henao y Cardona (2014) en la mujer es producto de los cambios fisiológicos debido a la gestación, anomalías congénitas anatómicas, problemas neurológicos, cálculos, actividad sexual, diabetes, en los hombres las infecciones del tracto urinario están relacionadas a relaciones homosexuales; otro de los factores es la terapéutica, un tratamiento inapropiado, una terapéutica incompleta o prolongado y la falta de adherencia a la terapéutica, han originado un incremento de la resistencia a antibióticos a los microorganismos generadores de las infecciones urinarias. (p. 353)

Los factores contributivos que pueden contribuir a la aparición de infecciones urinarias para la Fundación MAPFRE (s.f) son las malformaciones del riño y uréter en ambos, las infecciones del tracto urinario.

La cistitis aguda origina disuria que se caracteriza por la presencia de dolor durante micción o evacuación de la orina, polaquiuria caracterizado por el incremento frecuente en la necesidad de orinar, el tenesmo cuya peculiaridad se manifiesta por necesidad de orinar incluso después de haber evacuado la orina y tener la vejiga vacía, y dolor suprapúbico.

La pielonefritis bacteriana aguda que se caracteriza por la presencia de alza térmica, dolor en la región lumbar, aparición de escalofríos, vómitos, disuria con molestias o ardor al orinar e íleo paralítico reflejo y estado general alterado y decaído.

La pielonefritis crónica su característica principal es causada por infecciones recidivantes por fibrosis que es una formación patológica de tejido fibroso en un órgano, degenerando a una esclerosis renal por insuficiencia progresiva de su

función.

El cuadro clínico de las infecciones del tracto urinario se controla con antibióticos e hidratación; en situaciones graves es necesario hospitalizar al paciente. (p.13).

Otros factores determinantes según Galarza y Palomino (2011) para la aparición de las infecciones del tracto urinario, uno de los factores son los factores o condiciones laborales, entre las cuales tenemos, el tipo y tiempo de trabajo, la duración o horas de tiempo de trabajo, la ergonomía, contexto de trabajo; otro factor es el medio laboral, que está asociado a factores de riesgo físico tales como el ruido, temperatura, humedad, factores biológicos expuesto como tóxicos a combustibles, factores biológicos como virus, bacterias, hongos, amínales, servicios sanitarios inadecuados, factores mecánicos como la fuerza, la transmisión de fuerza, movimientos, fricciones, falta de quipos de protección y bioseguridad. (p. 17).

Variable: Infecciones frecuentes del tracto urinario

La infección de vías urinarias para Instituto Mexicano del Seguro Social. (s.f) se conceptualiza a una variabilidad de las condiciones clínicas como la bacteriuria asintomática hasta la pielonefritis aguda; se considera una infección de vías urinarias bajas recurrente cuando el paciente ha tenido de 3 o más sucesos en los últimos 12 meses o dos acontecimientos en los últimos 6 meses. (p. 2), la clasificación de las infecciones urinarias según Imam (2021) en infecciones del tracto superior, que afectan a los riñones denominado pielonefritis, e infecciones del tracto inferior incluye la vejiga llamada cistitis, la uretra conocida como uretritis o la próstata llamada prostatitis; la uretritis y la prostatitis son infecciones que afectan al tracto urinario. (p. 1 - 3).

Según Gwin (2021) presentan características específicas, señales o síntomas silenciosas, que en ocasiones son difíciles de reconocer, entre las señales que se

pueden advertir.

El dolor al orinar denominada disuria, es característicos por la presencia de bacterias que se colonizan e invaden el tracto urinario entre al ano y la uretra, siendo la más frecuente la *Escherichia coli*, que causa inflamación que ocasiona ardo o escozor al orinar.

Necesidad de miccionar frecuentemente de manera inexplicable, se caracteriza por la sensación de volver a orinar después haberlo realizado, es una señal clara de infección del tracto urinario.

Presencia de la orina turbia o con mal olor, es recomendable ingerir abundantes líquidos y evacuar la vejiga con mayor frecuencia, de tal manera que facilite la eliminación de las bacterias.

Sangre en la orina, el sangrado no se observa con facilidad es visible a nivel macroscópico.

Alza térmica señal indicativa de un proceso infeccioso, puede haber presencia de escalofríos, igualmente en ocasiones se presentan nauseas. (párr. 4 -5)

Las infecciones del tracto urinarias son causadas por la colonización de microorganismos según Solano 2020a, Solano 2020b, y Ramírez (2020) es a través de una vía de acceso cuya característica notoria es de manera ascendente desde el recto en los hombres y vagina en las mujeres que se aloja en la vejiga que desarrolla y es notoria la presencia de factores patogénicos del huésped y germen que contribuyen a la aparición de colonias facilitadoras de las infecciones que causan molestias y malestar a la persona que la padece, se caracterizan por presentar diversos síntomas como la disuria, frecuencia de la micción, dolor supra púbico, presencia de hematuria, la olor al orinar, vómitos. La cistitis aguda en mujeres jóvenes se caracteriza por ser una orina de consistencia turbia – rojiza o muchas veces maloliente, la pielonefritis cursa con dolor lumbar, presencia de digito presión positiva, fiebre y escalofríos, temblores, malestar general puede evolucionar de forma rápida a sepsis y shock séptico, tenesmo o sensación de necesidad de defecar. (p. 6, 7), para Simal (s.f) son

muy frecuentes siendo su prevalencia muy alta entre las infecciones bacterias en ambos sexos. (párr. 4), en la actualidad es muy frecuente las infecciones del tracto urinario por microorganismos productores de betalactamasa, para Supliguicha (2017) representan altos costos en los servicios de salud y problemas económicos en la familia. (p. 2).

La infección del tracto urinario según Guzmán y García (2019) involucra alguna infección del tracto urinario, debido a una respuesta del urotelio que interacciona con el proceso virulento de las bacterias (p. 2), la prevalencia de las infecciones del trato urinario de acuerdo con Aguinaga, A., et al (2018) tiene prevalencia en los servicios de salud causado por las bacterias multirresistentes resistentes a los antibióticos, es fundamental identificar la epidemiología de los procesos infecciosos e identificar el tipo de bacteria que causa la infección, evaluar la sensibilidad con la finalidad de establecer el tratamiento específico. (p. 19, 22).

Las infecciones del tracto urinario para Orrego, Henao y Cardona (2014) es más frecuente en mujeres de 20 a 56 años por la naturaleza de su anatomía entre el ano y la uretra que presenta una mayor proximidad que la hace susceptible al riesgo e incremento de infección por bacterias; el proceso natural inflamatorio de las infecciones del tracto urinario implica multiplicación e invasión de microorganismos que se caracteriza por disuria, alza termina, frecuencia miccional, dolor suprapúbico, tenesmo, es frecuente la presentación asintomática. (p. 353), la clasificación de las infecciones del tracto urinario según Orrego, Henao y Cardona (2014) se debe a diversos criterios de acuerdo a su presentación; según su localización pueden ser de vías urinarias altas o bajas; según su epidemiología se dividen en adquiridas en la comunidad o asociadas al cuidado de la salud, según los factores asociados y gravedad, en complicadas o no complicadas, por la presentación clínica, en sintomática o sintomática. (p. 353).

La investigación se fundamentó en las teorías de enfermería de promoción de la salud y del autocuidado.

La teoría de enfermería de Nola Pender referido al modelo de promoción que se relaciona con la prevención con el propósito de tener una actitud favorable para prevenir riesgos preservando la salud integral, según Palacios y Valdiviezo (2017) la promoción de la salud considera dos aspectos fundamentales que interactúan en el cambio del comportamiento conductual en la persona para mantener equilibrio en la salud.

El primer comportamiento conductual sostiene el valor de la persona, familia para llevar o familiar para fomentar procesos cognitivos idóneos de acuerdo a las características individuales, experiencias previas, mitos y creencias que faciliten un cambio de conducta con beneficios positivos a su salud.

El segundo comportamiento conductual presenta un origen racional como elemento principal para alcanzar un objetivo, debe de evidenciar una y una propósito claro concreto que trace el camino para llegar a una meta que incremente las probabilidades de alcanzar un buen estado de salud reduciendo riesgos. (p. 18).

La teoría de Dorothea Orem del autocuidado es una actividad procedimental aprendida según Curi y Vicente (2018) está orientada al logro de un objetivo, el autocuidado es el fiel reflejo del propio interés de la persona para mantener la vida equilibrada y una buena salud que permita el buen desarrollo bio-psico-social y espiritual para alcanzar del bienestar individual, familiar y colectivo mediante las acciones permanentes del autocuidado.

La teoría autocuidado fundamenta el proceso cognitivo y práctico en la persona y el proceso de los cuidados de enfermería, en la toma de decisiones oportunas en situaciones de riesgo y problemas complejos en el deterioro de la salud. (p. 23-24).

2. Justificación de la investigación

El propósito de la investigación fue caracterizar los factores asociados como problema de salud pública al desarrollo de las infecciones del tracto urinario.

La justificación teórica, permite precisar el conocimiento existente sobre los factores determinantes en el inicio de las infecciones del tracto urinario que facilitan identificar la realidad actual y elaborar un marco teórico específico y actualizado como resultado de la revisión bibliográfica que contribuye a disminuir los riesgos y lograr el equilibrio bienestar físico.

La justificación practica permitió conocer la dimensión del problema de las infecciones del tracto urinario de acuerdo a los factores asociados identificados, los resultados obtenidos contribuyen a implementar protocolos o guías cuya finalidad es disminuir la incidencia de factores de riesgos determinantes.

La justificación metodológica se enmarcó en la propuesta de un modelo y el uso de un método específico, así como la aplicación de técnicas e instrumentos validados, generando material de referencia bibliográfica que sirvan como base inicial para el manejo de investigaciones similares.

La justificación científica es la facilitación para planificar y diseñar acciones en poblaciones análogas, de tal manera que los resultados obtenidos tengan pertinencia por su aporte y beneficio para las escuelas de enfermería de las universidades a nivel local, regional y nacional.

La justificación social, contribuye a mejorar la salud laboral de los trabajadores con inclusión e integridad comunitaria en la prevención de riesgo y complicaciones por condiciones de trabajo inadecuados, garantizando la salud y mantener el bienestar físico y, mental de las personas.

3. Problema

Las infecciones del tracto urinario según Blanco et al (2016) se asocia a una alta prevalencia y recurrencia como problema de salud pública, durante la adultez el 40% de las mujeres y el 12% de los hombres tendrán al menos un caso de infección urinaria, si no es tratada a tiempo puede llevar a una sepsis severa. (párr. 1)

Formulación del problema

¿En qué medida los factores determinantes asociados se relacionan con las infecciones frecuentes del tracto urinario en mototaxistas de la “Asociación de Mototaxista Alto Libertad” de la comunidad de Alto Libertad de Madre de Dios, mayo 2023?

4. Conceptualización y operacionalización de las variables

- **Definición conceptual de factores determinantes asociados:** Son todos aquellos elementos predisponentes demográficos, patogénicos y laborales que contribuyen al desarrollo frecuente de las infecciones urinarias. (Ventosilla, 219, p. 30).
- **Definición operacional de factores determinantes asociados:** Se evaluó mediante un cuestionario estructurado por el autor mediante tres dimensiones tales como los factores demográficos, factores patogénicos del huésped y factores laborales, conformada por 28 ítems, que ha sido validada por juicio de expertos, a una escala valoración de, siempre 3 puntos, a veces 2 puntos, y nunca 1 punto, prueba de confiabilidad de prueba piloto de alfa de Cronbach.
- **Definición conceptual de infecciones frecuentes del tracto urinario:** Presentación de las características específicas, señales o síntomas silenciosas que condicionan la clínica sintomática y asintomática que colonizan el tracto urinario. (Gwin, 2021, p. 4).
- **Definición operacional de infecciones frecuentes del tracto urinario:** Se evaluó mediante un cuestionario estructurado por el autor mediante una dimensión de los síntomas, conformada por 14 ítems, que ha sido validada por juicio de expertos, a una escala valoración de, siempre 3 puntos, a veces 2 puntos, y nunca 1 punto, prueba de confiabilidad de prueba piloto de alfa de Cronbach.

5. Hipótesis

H₁: A mayor conocimiento de los factores determinantes asociados menor serán las infecciones frecuentes del tracto urinario en mototaxista de la “Asociación de Mototaxista Alto Libertad” de la Comunidad de Alto Libertad de Madre de Dios, mayo 2023.

H₀: A menor conocimiento de los factores determinantes asociados mayor serán las infecciones frecuentes del tracto urinario en mototaxista de la “Asociación de Mototaxista Alto Libertad” de la Comunidad de Alto Libertad de Madre de Dios, mayo 2023.

6. Objetivos

Objetivo General

Determinar la relación entre los factores determinantes asociados con las infecciones frecuentes del tracto urinario en mototaxista de la “Asociación de Mototaxista Alto Libertad” de la Comunidad de Alto Libertad de Madre de Dios, mayo 2023.

Objetivos Específicos

Precisar la relación entre los factores demográficos con las infecciones frecuentes del tracto urinario en mototaxista de la “Asociación de Mototaxista Alto Libertad” de la Comunidad de Alto Libertad de Madre de Dios, mayo 2023.

Establecer la relación entre los Factores patogénicos del huésped con las infecciones frecuentes del tracto urinario en mototaxista de la “Asociación de Mototaxista Alto Libertad” de la Comunidad de Alto Libertad de Madre de Dios, mayo 2023.

Conocer la relación entre los factores laborales con las infecciones frecuentes del tracto urinario en mototaxista de la “Asociación de Mototaxista Alto Libertad” de la Comunidad de Alto Libertad de Madre de Dios, mayo 2023.

Metodología

1. Tipo y Diseño de la investigación

Tipo de investigación

Hemos propuesto un estudio basado en un estudio observacional sin intervención del investigador. (Hernández y Mendoza, 2018), de tal manera que no existió ningún tipo de intervención, los datos observados y la información consignada refleja la evolución natural de los hechos tal como ocurren.

Según finalidad

De acuerdo a su finalidad, se propuso una investigación aplicada, cuyo objetivo fue resolver un determinado problema o planteamiento específico, enfocado en la búsqueda y consolidación del conocimiento enriqueciendo el desarrollo cultural y científico. (Hernández y Mendoza, 2018).

Según su alcance

Por su alcance, propusimos una investigación descriptiva porque evaluó en un tiempo establecido el comportamiento de las variables de estudio, el diseño de la

investigación fue no experimental correlacional debido a que el investigador sólo se limitó a observar las variables estudiadas sin manipular su estado natural; además, se estableció una investigación prospectiva ya que los datos se procesaron de acuerdo a la planificación de los objetivos, de corte transversal los datos a recolectaron en un periodo determinado y especificado de tiempo. (Hernández y Mendoza, 2018).

Diseño: $M_1 = X \quad r \quad Y$

Donde:

M₁: Muestra de sujeto.

X: Factores determinantes asociados.

r: Índice de correlación

Y: Infecciones frecuentes del tracto urinario

2. Población – Muestra

Población

Trabajamos con una población muestral censal de 32 mototaxistas de ambos sexos de la “Asociación de Mototaxista Alto Libertad” de la Comunidad de Alto Libertad de Madre de Dios, según Cohen y Gómez (2019) población es el conjunto de individuos o personas o instituciones que comparten características en común, a través de un muestreo no probabilístico intencionado.

Criterios de inclusión:

Trabajadores mototaxistas, que aceptaron voluntariamente responder el instrumento mediante un cuestionario, que presentaron su carnet de vacunación con 3 dosis, sin signos y síntomas a la enfermedad de COVID-19, y que cumplieron con las medidas de bioseguridad, doble mascarilla quirúrgica o N-95, distanciamiento social.

Criterios de inclusión:

Trabajadores mototaxistas, que no aceptaron voluntariamente responder el instrumento mediante un cuestionario, que no presentaron su carnet de vacunación con 3 dosis, con signos y síntomas a la enfermedad de COVID-19, y que no

cumplieron con las medidas de bioseguridad, y no usaron doble mascarilla quirúrgica o N-95, ni mantenía el distanciamiento social.

3. Técnicas e instrumentos de investigación

Técnicas e instrumentos.

Para la recolección de datos usamos una encuesta, y el instrumento fue un cuestionario, que se aplicó a los trabajadores mototaxistas de la “Asociación de Mototaxista Alto Libertad” de la Comunidad de Alto Libertad de Madre de Dios, el cuestionario fue sometido a juicio de expertos para su validez y mediante prueba piloto para comprobar su confiabilidad usaremos el alfa de Cronbach; un instrumento según Artigas y Robles (2010) es un formato elaborado con una serie de preguntas estructuras extraídas de las dimensiones e indicadores basado en los constructos conceptuales y definiciones específicas de tal manera que facilita la articulación teórica en su proceso práctico de la construcción de los ítems como una forma de garantizar la validez de los instrumentos. (p. 11).

Propusimos un cuestionario construido en dos partes, la primera parte estuvo estructurada por los factores determinantes asociados y la segunda parte por las infecciones frecuentes del tracto urinario.

En la primera parte se consideró la variable factores determinantes asociados que la conformaron tres dimensiones con un total de 28 ítems o reactivos, distribuidos en la dimensión factores demográficos conformada por 5 ítems libres, la dimensión factores patogénicos del huésped tuvo 13 ítems y la dimensión factores laborales 10 ítems, evaluada a través de una escala valoración de, siempre 3 puntos, a veces 2 puntos, y nunca 1 punto.

Variable factores determinantes asociados: 7 ítems libres, y 23 ítems.

Puntaje máximo: 69 puntos.

Puntaje mínimo: 23 puntos.

Diferencia: 46 puntos, a un baremo de:

Bajo: 15 a 30 puntos.

Medio: 31 a 45 puntos.

Alto: > 46 puntos.

Dimensión factores demográficos: 7 ítems.

Dimensión factores patogénicos: 13 ítems.

Puntaje máximo: 39 puntos.

Puntaje mínimo: 13 puntos.

Diferencia: 26 puntos, a un baremo de:

Bajo: 13 a 21 puntos.

Medio: 22 a 30 puntos.

Alto: > 31 puntos.

Dimensión factores laborales: 10 ítems.

Puntaje máximo: 30 puntos.

Puntaje mínimo: 10 puntos.

Diferencia: 20 puntos, a un baremo de:

Bajo: 10 a 17 puntos.

Medio: 18 a 24 puntos.

Alto: > 25 puntos.

La segunda parte se evaluaron las infecciones frecuentes del tracto urinario, conformada por una dimensión con un total de 14 reactivos se midieron a través de una escala valoración de, siempre 3 puntos, a veces 2 puntos, y nunca 1 punto, prueba de confiabilidad de prueba piloto de alfa de Cronbach.

Dimensión síntomas: 14 ítems.

Puntaje máximo: 42 puntos.

Puntaje mínimo: 14 puntos.

Diferencia: 28 puntos a un baremo de:

Bajo: 14 a 23 puntos.

Medio: 24 a 33 puntos.

Alto: > 34 puntos.

Validez y confiabilidad

1. Experto 1.

Apellidos y Nombres: Anaya Alcántara Ysabel Maribeth.

Profesión: Licenciada en Enfermería.

Especialidad: Enfermería en emergencias y desastres.

Grado académico: Maestro en educación con mención en docencia universitaria e investigación pedagógica.

2. Experto 2.

Apellidos y Nombres: Palomino Márquez Santiago Nicolás.

Profesión: Licenciado en Enfermería.

Especialidad: Enfermería en cuidados intensivos.

Grado académico: Gestión de los servicios de la salud.

3. Experto 3.

Apellidos y Nombres: Hualpa Guevara Federico Sabino.

Profesión: Licenciado en Enfermería.

Especialidad: Enfermería en cuidados en emergencias y desastres.

Grado académico: Doctor Gestión en Salud.

4. Procesamiento y análisis de información

Hemos seguido los procesos administrativos manteniendo el anonimato, solicitamos permiso y autorización al presidente de la “Asociación de Mototaxista

Alto Libertad” que desarrollan su trabajo de manera formal en la Comunidad de Alto Libertad de Madre de Dios; el proceso de obtención de los datos se llevó a cabo de manera presencial, el tiempo estimado para contestar el cuestionario fue de 40 minutos previa instrucción del contenido del cuestionario.

Para el procesamiento de los datos y obtener la información usamos el paradigma deductivo – inductivo mediante un proceso de observación analítica descriptiva de acuerdo a los puntajes de las preguntas y dimensiones, definimos los baremos establecidos de acuerdo a los objetivos formulados, el propósito central fue contrastar la hipótesis formulada. (Glandia, et al 2017), los resultados obtenidos permitieron elaborar la conclusión general y conclusiones específicas según objetivos y propuesta de las recomendaciones del trabajo científico., hemos establecidos un nivel de significancia del 95% y un margen de error del 5%, igualmente nos basamos en las recomendaciones de las normas APA-6 y los lineamientos de la Universidad San Pedro.

Resultados

Tabla 1.
Factores demográficos relacionados a las infecciones frecuentes del tracto urinario.

Factores demográficos	Infecciones frecuentes del tracto urinario						Total		
	Bajo 14 a 23		Medio 24 a 33		Alto >34		N°	%	
	N°	%	N°	%	N°	%			
Sexo	Masculino	0	0.00	12	37.50	16	50.00	28	87.50
	Femenino	0	0.00	3	9.38	1	3.13	4	12.50
	Total	0	0.00	15	46.88	17	53.13	32	100.00
Edad	18 - 30	0	0.00	6	18.75	11	34.38	17	53.13
	31 - 40	0	0.00	4	12.50	4	12.50	8	25.00
	41 - 50	0	0.00	2	6.25	1	3.13	3	9.38
	51 - 60	0	0.00	1	3.13	2	6.25	3	9.38
	>61	0	0.00	1	3.13	0	0.00	1	3.13
	Total	0	0.00	14	43.75	18	56.25	32	100.00
Nivel de educación	Sin educación	0	0.00	0	0.00	1	3.13	1	3.13
	Educación primaria	0	0.00	2	6.25	2	6.25	4	12.50
	Educa. secundaria	0	0.00	9	28.13	13	40.63	22	68.75
	Educación técnica	0	0.00	1	3.13	2	6.25	3	9.38
	Educación superior	0	0.00	2	6.25	0	0.00	2	6.25
Total	0	0.00	14	43.75	18	56.25	32	100.00	
Ingresos económicos	< de 1000 soles	0	0.00	13	40.63	9	28.13	22	68.75
	1000 a 2000 soles	0	0.00	2	6.25	7	21.88	9	28.13
	2001 a 3000 soles	0	0.00	0	0.00	1	3.13	1	3.13

	3001 a 4000 soles	0	0.00	0	0.00	0	0.00	0	0.00
	Más de 4001 soles	0	0.00	0	0.00	0	0.00	0	0.00
	Total	0	0.00	15	46.88	17	53.13	32	100.00
Estado civil	Soltero/a	0	0.00	4	12.50	8	25.00	12	37.50
	Conviviente	0	0.00	11	34.38	7	21.88	18	56.25
	Casado/a	0	0.00	0	0.00	1	3.13	1	3.13
	Separadodivorciada	0	0.00	0	0.00	0	0.00	0	0.00
	Viudo/a	0	0.00	0	0.00	1	3.13	1	3.13
	Total	0	0.00	15	46.88	17	53.13	32	100.00
Número de parejas	Sin pareja	0	0.00	2	6.25	1	3.13	3	9.38
	1	0	0.00	4	12.50	6	18.75	10	31.25
	2	0	0.00	4	12.50	2	6.25	6	18.75
	3	0	0.00	0	0.00	5	15.63	5	15.63
	4	0	0.00	1	3.13	0	0.00	1	3.13
	5	0	0.00	3	9.38	2	6.25	5	15.63
	6	0	0.00	0	0.00	1	3.13	1	3.13
	7	0	0.00	1	3.13	0	0.00	1	3.13
	Total	0	0.00	15	46.88	17	53.13	32	100.00
Años de trabajo	1 - 5	0	0.00	8	25.00	11	34.38	19	59.38
	6 - 10	0	0.00	5	15.63	6	18.75	11	34.38
	11 - 15	0	0.00	1	3.13	0	0.00	1	3.13
	16 - 20	0	0.00	1	3.13	0	0.00	1	3.13
	Total	0	0.00	15	46.88	17	53.13	32	100.00

Fuente: Elaboración propia

Comentario: Se puede observar en los factores demográficos referido al sexo el 87.50% son del sexo masculino y el 12.50% femenino y el 53.13% presentaron alta incidencia de infecciones frecuentes del tracto urinario y el 46.88% medio; en cuanto a la edad el 53.13% oscila entre 18 a 30 años, el 25% tuvieron una edad de 31 a 40 años, el 9.38% oscilaron entre 41 a 50 y 51 a 60 años respectivamente y el 3.13% tuvieron más de 61 años relacionado a las infecciones frecuentes del tracto urinario el 56.25% presentaron incidencia alta y 43.75% medio; en el nivel de educación el 68.75% tienen educación secundaria, el 12.50% educación primaria, el 9.38% educación técnica, el 6.25% educación superior y el 3.13% sin educación asociado a las a las infecciones frecuentes del tracto urinario el 56.25% presentaron incidencia alta y 43.75% medio; de los ingresos económicos el 68.75% tienen un ingreso inferior a 1000 soles, el 28.13% su ingreso es entre 1000 a 2000 soles y el 3.13% mencionan que tienen un ingreso entre 2001 a 3000 soles, el 53.13% presentaron alta incidencia de infecciones frecuentes del tracto urinario y el 46.88% medio, considerando el estado civil el 56.25% son convivientes, el 37.50% son solteros y el 3.13% son casados y viudos respectivamente y el 53.13% presentaron alta incidencia de infecciones frecuentes del tracto urinario y el 46.88% medio; del número de parejas el 31.25% tiene una sola pareja, el 18.75% tiene 2 parejas y 5 parejas en ambos casos, el 9.38% no tienen pareja y el 3.13% tienen 4 parejas, 6 parejas y 7 parejas respectivamente y el 53.13% presentaron alta incidencia de infecciones frecuentes del tracto urinario y el 46.88% medio, en cuanto a los años de trabajo el 59.38% tiene entre 1 a 5 años, el 34.38% entre 6 a 10 años y el 3.13% entre 11 a 15 años y entre 16 a 20 años trabajando como mototaxista y el 53.13% presentaron alta incidencia de infecciones frecuentes del tracto urinario y el 46.88% medio.

Tabla 2*Factores patogénicos relacionados a las infecciones frecuentes del tracto urinario.*

Factores patogénicos	Infecciones frecuentes del tracto urinario						Total	
	Bajo 14 a 23		Medio 24 a 33		Alto >34		N°	%
	N°	%	N°	%	N°	%		
Bajo 13 a 21	0	0.00	2	6.25	0	0.00	2	6.25
Medio 22 a 30	0	0.00	6	18.75	4	12.50	10	31.25
Alto >31	0	0.00	5	15.63	15	46.88	20	62.50
Total	0	0.00	13	40.63	19	59.38	32	100.00

Fuente: Elaboración propia

Comentario: En la tabla podemos observar que el 62.50% tienen alto conocimiento referido a los factores patogénicos que causan las infecciones urinarias frecuentes, el 31.25% medio y el 6.25% bajo, en cuanto a las infecciones del tracto urinario el 59.38% presentan infecciones a un nivel alto y el 40.63% medio.

Tabla 3
Factores laborales relacionados a las infecciones frecuentes del tracto urinario.

Factores laborales	Infecciones frecuentes del tracto urinario						Total	
	Bajo 14 a 23		Medio 24 a 33		Alto >34		N°	%
	N°	%	N°	%	N°	%		
Bajo 10 a 17	0	0.00	10	31.25	11	34.38	21	65.63
Medio 18 a 24	0	0.00	5	15.63	5	15.63	10	31.25
Alto >25	0	0.00	0	0.00	1	3.13	1	3.13
Total	0	0.00	15	46.88	17	53.13	32	100.00

Fuente: Elaboración propia

Comentario: De la población de estudio, podemos deducir que el 65.63% evidencia un nivel de conocimiento bajo referido a los factores laborales como causantes de las infecciones urinarias, el 31.25% es medio y el 3.013% alto, asociado a las infecciones frecuentes del tracto urinario el 53.13% presentan alta incidencia, y el 46.88% incidencia medio.

Tabla 4
Factores asociados patogénicos y laborales relacionados a las infecciones frecuentes del tracto urinario.

Factores asociados	Infecciones frecuentes del tracto urinario						Total	
	Bajo 14 a 23		Medio 24 a 33		Alto >34		N°	%
	N°	%	N°	%	N°	%		
Bajo 15 a 30	0	0.00	0	0.00	0	0.00	0	0.00
Medio 31 a 45	0	0.00	8	25.00	2	6.25	10	31.25
Alto >46	0	0.00	6	18.75	16	50.00	22	68.75
Total	0	0.00	14	43.75	18	56.25	32	100.00

Fuente: Elaboración propia

Comentario: Podemos evidenciar en la población de estudio en cuanto a los factores asociados que originan las infecciones urinarias el 68.75% presentaron conocimiento alto y el 31.25% conocimiento medio caracterizado por presencia de factores demográficos, factores patogénicos y factores laborales, resultados relacionados a las infecciones frecuentes del tracto urinario el 56.25% desarrollaron alta incidencia a las infecciones urinarias y el 43.75% fue medio de acuerdo a los síntomas que presentaron.

Prueba de hipótesis

H₁: A mayor conocimiento de los factores determinantes asociados menor serán las infecciones frecuentes del tracto urinario en mototaxista de la “Asociación de Mototaxista Alto Libertad” de la Comunidad de Alto Libertad de Madre de Dios, mayo 2023.

H₀: A menor conocimiento de los factores determinantes asociados mayor serán las infecciones frecuentes del tracto urinario en mototaxista de la “Asociación de Mototaxista Alto Libertad” de la Comunidad de Alto Libertad de Madre de Dios, mayo 2023.

Regla de decisión

Se utilizó un nivel de significancia = 5%

Si el valor $p \geq 0,05$, aceptamos la hipótesis nula.

Si el valor $p < 0,05$ aceptamos la hipótesis alterna.

		Infecciones del tracto urinario	Factores determinantes
Factores determinantes	Correlación de Pearson	1	,778**
	Sig. (bilateral)		,000
	N	32	32

** . La correlación es significativa en el nivel 0,05 (bilateral).

Interpretación:

Al correr los datos se obtiene un valor $p = 0,000 > 0,05$, se rechaza la hipótesis nula y se acepta la hipótesis alterna; el coeficiente de la correlación de Pearson es de 0,778, el resultado obtenido indica que existe una correlación moderada y significativa entre los factores determinantes asociados con las infecciones frecuentes del tracto urinario.

Análisis y Discusión

Existen diversos factores que favorecen el desarrollo de las infecciones urinarias en quinees laboran largas jornadas u horas manejando vehículos motorizados como las mototaxis, de acuerdo con Zboromyrska, De Cueto, Alonso y Sánchez (2019) y Guzmán y García (2019) entre estos factores se encuentra lo demográficos que hace susceptibles cuyas condiciones de salud los hacen más vulnerables a enfermedades, tales como la edad en personas jóvenes económicamente activas, el sexo en mayor incidencia en los hombres, trabajadores con educación secundaria tratando de mejorar las condiciones de su hogar, la necesidad de mayores ingresos económicos, la convivencia, el número de parejas con incidencia a los años de trabajo contribuyen a la aparición de infecciones frecuentes del tracto urinario, en la población de estudios encontramos factores demográficos como el sexo masculino de mayor incidencia en el 87.50%, las edades con alta presencia de infecciones fueron de 18 a 30 años con el 53.13%, los trabajadores con educación secundaria con el 68.75% tiene mayor presencia de infecciones urinarias; de

los ingresos económicos el 68.75% tienen un ingreso inferior a 1000 soles, el estado civil el 56.25% son convivientes, del número de parejas el 31.25% tiene una sola pareja, el 18.75% tiene 2 parejas y 5 parejas en ambos casos, y el 3.13% tienen 4 parejas, 6 parejas y 7 parejas respectivamente, en cuanto a los años de trabajo el 59.38% tiene entre 1 a 5 años, el 34.38% entre 6 a 10 años trabajando como mototaxista, todos estos factores demográficos presentan alta incidencia de infecciones frecuentes del tracto urinario, los resultados tienen similitud con la investigación de Guamán y Guaycha (2021) que encuentra factores de mayor incidencia y el tiempo de trabajo, además del conocimiento, el nivel de ingreso de la economía familiar, el número de parejas y actividad sexual contra natura, el estudio Gómez y García (2020) y Melgarejo et al (2019) encuentra las horas de trabajo prolongadas, el sexo masculino y las relaciones sexuales determinadas por el número de parejas, las conclusiones de Cifeuntes, Fica y Uribe (2018), Berrones (2017), Atauluco (2021), Callupe y Valle (2021), Bertel, Vergara y Barrios (2018) y Calle, Colqui, Rivera y Cieza (2017) la edad, las horas y tiempo prolongado de horas de trabajo en estar sentados, además de la ergonomía, para Ventosilla (2019) la edad entre 21 a 30 años tiene mayor frecuencia así como el número de parejas sexuales y sexo anal, y las infecciones urinarias en los hombres mayores de 65 años es causado por problemas prostáticos.

La diversidad de factores predisponentes a infecciones urinarias según Solano 2020a, Solano 2020b, y Ramírez (2020) se identifican los factores patogénicos propios de huésped que facilitan la colonización de microorganismos por alteraciones químicas y hormonales, en la población de estudio observamos alto conocimiento que los factores patogénicos en el 62.50% causan las infecciones urinarias frecuentes asociado al 59.38% que presentan infecciones a un nivel alto, entre los factores patogénicos mencionan los inadecuados hábitos de higiene por el desarrollo propio del trabajo que voluntariamente hacen retención urinaria al igual que el estreñimiento, reconocen que la historia de las infecciones, frecuencia de las infecciones, la incontinencia urinaria asociado al uso de las sondas vesicales facilitan la colonización y cultivo de los microorganismo que

producen las infecciones urinarias, igualmente consideran que el número de parejas sexuales, las relaciones sexuales contranatura y sexo con personas del mismo sexo son factores contribuyentes a las infecciones, además de las enfermedades como diabetes y obesidad, los resultados coinciden con los estudios de Vargas y Gonzales (2021), Carcausto (2020), Galan (2021) y Supliguicha (2017) quienes encuentran que la historia de infecciones, frecuencia de infecciones condicionantes en el uso de sonda vesical, la diabetes y obesidad facilitan la presencia de infecciones urinarias, además, de la baja adherencia al tratamiento, además, Ventosilla (2019) encuentra la incontinencia urinaria y hábitos inadecuados como factores patogénicos predominantes.

Los factores ambientales están ligados a las condiciones laborales para Bertel, Vergara y Barrios (2018) y Orrego, Henao y Cardona (2014) se asocian al origen de las infecciones urinarias, los resultados del estudio mostraron que el 65.63% evidencia un nivel de conocimiento bajo referido a los factores laborales como causantes de las infecciones urinarias relacionado al 53.13% presentan alta incidencia, según Galarza y Palomino (2011) desconoce el tipo de trabajo desarrollado manejando mototaxis, el contexto y ambiente del trabajo laboral, las horas prolongadas de trabajo, las posiciones ergonómicas continuas por periodos prolongados, el exceso de ruido, las condiciones climáticas como la temperatura ambiental, la humedad frecuente, el esfuerzo desmedido o excesivo y los movimientos bruscos son factores que contribuyen a la presencia de infecciones del tracto urinario, encontramos similitud con el trabajo de Bertel, Vergara y Barrios (2018) encuentra factores físicos, ambientales y ergonómicos contribuyen al inicio de las infecciones del tracto urinario.

La oportunidad laboral de conducir una mototaxis para Gómez y García (2020) conlleva al origen de enfermedades derivadas por inadecuadas condiciones de trabajo según Condori y Condori (2019) en corto tiempo afecta la salud holística por deterioro bio-físico-mental por prolongadas jornadas y horas de trabajo, en cuanto a los factores

asociados que originan las infecciones urinarias el 68.75% presentaron conocimiento alto caracterizado por conocer los factores demográficos, factores patogénicos, y la preocupante condición de desconocer que los factores laborales se asocian al incremento de infecciones urinarios que al ser relacionados a las infecciones frecuentes del tracto urinario el 56.25% desarrollaron alta incidencia y 43.75% un nivel medio según los síntomas que presentaron caracterizado según Gwin (2021) y Solano 2020a, Solano 2020b, y Ramírez (2020) por dolor al orinar llamado disuria cuya peculiaridad es la colonización de bacterias, escozor al orinar debido a la inflamación, frecuencia de manera inexplicable de necesidad de miccionar, orina turbia o rojiza con mal olor, dolor suprapúbico, dolor lumbar, dolor a la presión, fiebre que produce escalofríos asociado a temblores, náuseas, vómitos, malestar generalizado tenesmo o necesidad de defecar, resultados similares encontraron Meriño, Morales, Badilla y Vallejos (2021) y Malpartida (2020) presencia de disuria y dolor suprapúbico, además, Navarrete, Loayza, Velasco y Benites (2021) encontraron enfermedades crónicas entre las causantes de las infecciones frecuentes del tracto urinario y Díaz, et al (2021) encontraron bacterias colonizadas como las Escherichia Colí de mayor frecuencia.

Conclusiones

Se llegó a determinar a un nivel de significancia del 95% y un margen de error del 5% que existe una correlación moderada y significativa del 0,778 al obtener un valor $p = 0,000 > 0,05$ entre el nivel de conocimiento alto de los factores asociados demográficos, patogénicos y laborales del 68.75% y una incidencia alta del 56.25% de las infecciones frecuentes del tracto urinario caracterizado según sintomatología en mototaxista de la “Asociación de Mototaxista Alto Libertad” de la Comunidad de Alto Libertad de Madre de Dios.

Se llegó a precisar una correlación moderada y significativa a un nivel de confianza del 95% y un margen de error del 5% entre el conocimiento de los factores demográficos como el sexo, la edad, el nivel de educación, los ingresos económicos, el estado civil, el número de parejas y los años de trabajo y una incidencia alta del de la

sintomatología de las infecciones frecuentes del tracto urinario mototaxista de la “Asociación de Mototaxista Alto Libertad” de la Comunidad de Alto Libertad de Madre de Dios.

Se llegó a establecer una correlación moderada y significativa entre el conocimiento de los factores patogénicos alto del 62.50% a un nivel de confianza del 95% y un margen de error del 5% y una incidencia alta del 59.38% según síntomas de las infecciones frecuentes del tracto urinario mototaxista de la “Asociación de Mototaxista Alto Libertad” de la Comunidad de Alto Libertad de Madre de Dios.

Se llegó a conocer una correlación moderada y significativa entre el conocimiento de los factores laborales bajo del 65.63% a un nivel de confianza del 95% y un margen de error del 5% y una incidencia alta del 53.13% considerando los síntomas de las infecciones frecuentes del tracto urinario mototaxista de la “Asociación de Mototaxista Alto Libertad” de la Comunidad de Alto Libertad de Madre de Dios.

Recomendaciones

Se recomienda al Presidente “Asociación de Mototaxista Alto Libertad” coordinar con el Directo del centro de salud de la comunidad para que los capaciten en medidas de prevención de enfermedades de infecciones del tracto urinario, ocupacionales y crónicas.

Se recomienda al Presidente “Asociación de Mototaxista Alto Libertad” coordinar con el Directo del centro de salud de la comunidad para que los capaciten en medidas de prevención en enfermedades de infecciones del tracto urinario.

Se recomienda a los trabajadores mototaxista de la Asociación de Mototaxista Alto Libertad” asistir a las reuniones y/o capacitaciones en medidas de higiene y salud ocupacional en el centro de salud de la comunidad.

Se recomienda a los trabajadores mototaxista de la Asociación de Mototaxista Alto Libertad” realizar controles de salud preventiva y ocupacional en el centro de salud de la comunidad.

Agradamiento

A mi familia y profesores de la
Universidad San Pedro.

Referencias bibliográficas

- Aguinaga, A., et al. (2018). *Infecciones del tracto urinario. estudio de sensibilidad antimicrobiana en Navarra*. Recuperado de doi.org/10.23938/ASSN.0125
- Artigas, W., y Robles, M. (2010). *Metodología de la Investigación: Una Discusión Necesaria en Universidades Zulianas. Revista Digital Universitaria*. Recuperado de: <http://www.revista.unam.mx/vol.11/num11/art107/art107.pdf>
- Ataulluco, C. (2021). *Determinación de niveles de antígeno prostático específico en relación a factores de riesgo de patologías prostáticas, en conductores de*

- vehículos de seguridad ciudadana de la Municipalidad del Cusco - 2021.*
Recuperado de
<https://repositorio.continental.edu.pe/handle/20.500.12394/11273>
- Benites, N., Cabrera, R., y Quezada, R. (2017). *Condiciones de trabajo y salud de los conductores de mototaxis en el distrito de San Martín De Porres.*
Recuperado de
https://repositorio.upch.edu.pe/bitstream/handle/20.500.12866/962/Condiciones_BenitesCueva_Noemi.pdf?sequence=1
- Berrones, L. (2017). *Choferes del autotransporte de carga en México: investigaciones sobre condiciones laborales y la cadena de suministro.* Recuperado de
<https://www.redalyc.org/pdf/3330/333053372012.pdf>
- Bertel, F., Vergara, D., y Barrios, M. (2018). *Condiciones de seguridad y salud de los mototaxistas de Sincelejo. Sucre - Colombia.* Recuperado de
<https://www.corposucre.edu.co/sites/default/files/investigacion/publicaciones/EXPERIENCIAS%20SIGNIFICATIVAS%20EN%20SEGURIDAD%20Y%20SALUD%20EN%20EL%20TRABAJO.pdf#page=10>
- Blanco, V., et al (2016). *Prevalencia y factores de riesgo para infecciones del tracto urinario de inicio en la comunidad causadas por Escherichia coli productor de betalactamasas de espectro extendido en Colombia.* Recuperado de DOI: 10.1016/j.eimc.2015.11.017
- Calle, A., Colqui, K., Rivera, D., y Cieza, J. (2017). *Factores asociados a la presentación de infecciones urinarias por Escherichia coli productoras de betalactamasas de espectro extendido.* Recuperado de
<http://dx.doi.org/https://doi.org/10.20453/rmh.v28i3.3180>
- Callupe, E., y Valle, K. (2021). *Factores de riesgo y su relación con los daños en la salud de los conductores de taxis del distrito de Manantay, 2019.* Recuperado de <http://repositorio.unu.edu.pe/handle/UNU/4834>
- Carcausto, E. (2020). *Factores de riesgo para infección urinaria debido a escherichia coli productora de betalactamasas en pacientes adultos hospitalizados.*

- Recuperado de https://repositorio.upch.edu.pe/bitstream/handle/20.500.12866/8578/Factores_CarcaustoHuaman%C3%AD_Eduardo.pdf?sequence=1&isAllowed=y
- Cifeuntes, E., Fica, P., y Uribe, L. (2018). *Vivencia de conductores de microbuses urbanos frente a la exposición a riesgos ocupacionales en la ciudad de Valdivia*. Recuperado de <http://cybertesis.uach.cl/tesis/uach/2018/fmc569v/doc/fmc569v.pdf>
- Condori, B., y Condori, G. (2019). *Efectividad de un programa preventivo – promocional aplicando el modelo de conservación de Myra Levine en los trastornos músculo esqueléticos por sobrecarga postural en conductores taxistas. Empresa San Miguelito Express – Taxitel. Arequipa 2018*. Recuperado de <http://repositorio.unsa.edu.pe/bitstream/handle/UNSA/8095/ENcocab.pdf?sequence=1&isAllowed=y>
- Cohen, N., y Gómez, G. (2019). *Metodología de la investigación, ¿para qué?: la producción de los datos y los diseños*. (1ª. ed.). Buenos Aires: Teseo.
- Curi, A., y Vicente, G. P. (2018). *Conocimientos y prácticas de bioseguridad del profesional de enfermería del servicio de emergencia adulto del Hospital Nacional Daniel Alcides Carrión Callao 2017*. Repositorio institucional UNAC. Recuperado de: http://repositorio.unac.edu.pe/bitstream/handle/20.500.12952/3040/Curi%20y%20Vicente_TESIS2DA_2018.pdf?sequence=1&isAllowed=y
- Díaz, S., et al. (2021). *Etiología de infecciones urinarias y prevalencia de escherichia coli productora de betalactamasas de espectro extendido y carbapenemasas*. Recuperado de DOI: <http://dx.doi.org/10.17268/rebiol.2021.41.02.03>
- Fundación MAPFRE. (s.f). *Malformaciones e infecciones del tracto urinario, y su influencia en la conducción*. Recuperado de <https://www.fundacionmapfre.org/educacion-divulgacion/seguridad->

vial/movilidad-segura-salud/temas-conduccion-segura/aparato-circulatorio-nefrourológico/infección-tracto-urinario/

- Galan, G. (2021). *Factores asociados a infecciones del tracto urinario adquiridas en la comunidad causadas por escherichia coli productora de betalactamasas de espectro extendido en pacientes del Hospital Regional Docente De Cajamarca, 2017 – 2020*. Recuperado de http://190.116.36.86/bitstream/handle/20.500.14074/4206/T016_71299684_T.pdf?sequence=1&isAllowed=y
- Galarza, B., y Palomino, H. (2011). *Condiciones de trabajo y salud de los mototaxistas en la ciudad de Cartagena*. Recuperado de <https://repositorio.unicartagena.edu.co/bitstream/handle/11227/5379/Condiciones%20de%20trabajo%20y%20salud%20de%20los%20mototaxistas%20en%20la%20ciudad%20de%20Cartagena.pdf?sequence=1&isAllowed=y>
- Glandia, C., et al. (2017). *Metodología de la investigación: estrategias de indagación I*. (1ª. ed.). Buenos Aires: Estudios Sociológicos Editora.
- Gómez, W., y García, R. (2020). *Radiaciones que afectan la salud de mototaxistas informales en Maicao (La Guajira)*. Recuperado de <https://repositorio.unitec.edu.co/bitstream/handle/20.500.12962/648/RadiacionoAfectanSaludMototaxistaInformalesMaicao.pdf?sequence=1&isAllowed=y>
- Guamán, J., y Guaycha, Y. (2021). *Frecuencia de infección del tracto urinario en adolescentes que asisten al centro de salud Recreo 2 en el Periodo 2020-2021*. Recuperado de <http://repositorio.ucsg.edu.ec/handle/3317/17135>
- Guzmán, N., y García, H. (2019). *Novedades en el diagnóstico y tratamiento de la infección de tracto urinario en adultos*. Recuperado de <https://doi.org/10.48193/rmu.v80i1.546>
- Gwin, A. (2021). *Señales sigilosas de una infección urinaria después de los 50*. Recuperado de <https://www.aarp.org/espanol/salud/enfermedades-y-tratamientos/info-2021/sintomas-de-infecciones-tracto-urinario.html>

- Hernández., R, y Mendoza, Ch. (2018). *Metodología de la investigación: Las rutas de cuantitativa, cualitativa y mixta. (1ª. ed.)*. México: McGrawHill Interamericana Editores S.A.
- Imam, T. (2021). *Introducción a las infecciones urinarias*. Recuperado de <https://www.msmanuals.com/es-pe/professional/trastornos-urogenitales/infecciones-urinarias/introducci%C3%B3n-a-las-infecciones-urinarias>
- Instituto Mexicano del Seguro Social. (s.f). *Diagnóstico y Tratamiento de la Infección Aguda, no Complicada del Tracto Urinario en la Mujer*. Recuperado de <https://www.imss.gob.mx/sites/all/statics/guiasclinicas/077GRR.pdf>
- Jaraba, Y., Vides, M., y Mejía, G. (2020). *Prospectiva epidemiológica de los mototaxistas de Sincelejo - Sucre para el año 2030*. Recuperado de <https://repositorio.cun.edu.co/bitstream/handle/cun/184/ARTICULO%20PROSPECTIVA%20EPIDEMIOLOICA%20DE%20LOS%20MOTOTAXISTAS%20PARA%20EL%20A%C3%91O%202030.pdf?sequence=1&isAllowed=y>
- Malpartida, M, (2020). *Infección del tracto urinario no complicada*. Recuperado de <https://doi.org/10.31434/rms.v5i3.382>
- Melgarejo, L., et al. (2019). *El Impacto de las infecciones de las vías urinarias en la Salud Pública del Paraguay*. Recuperado de <http://dx.doi.org/10.18004/anales/2019.052.03.77-090>
- Meriño, M., Morales, I., Badilla, J., y Vallejos, C. (2021). *Resistencia antimicrobiana en infección del tracto urinario con bacteriuria en el servicio de urgencia de un hospital comunitario de la región de Ñuble, Chile*. Recuperado de <https://www.revistaspmi.org.py/index.php/rvspmi/article/view/208/199>
- Navarrete, P., Loayza, M., Velasco, J., y Benites, J. (2021). *Caracterización clínica de infecciones de tracto urinario producidas por enterobacterias productoras de betalactamasas de espectro extendido*. Recuperado de http://scielo.sld.cu/scielo.php?script=sci_arttext&pid=S0864-03002021000100004

- Orrego, C., Henao, C., y Cardona, J. (2014). *Prevalencia de infección urinaria, uropatógenos y perfil de susceptibilidad antimicrobiana*. Recuperado de <http://www.scielo.org.co/pdf/amc/v39n4/v39n4a08.pdf>
- Palacios, M., y Valdiviezo, A. (2018). Nivel de conocimiento sobre accidentes laborales en relación a prácticas preventivas en enfermeros del Hospital Regional Docente de Trujillo 2017. Recuperado de <https://repositorio.upao.edu.pe/handle/20.500.12759/3786>
- Pigrau, C. (2013). *Infección del tracto urinario*. Recuperado de <https://www.seimc.org/contenidos/documentoscientificos/otrosdeinteres/seimc-dc2013-LibroInfecciondeltractoUrinario.pdf>
- Quevedo, G., y Pachay, J. (2022). *Prevalencia de infecciones del tracto urinario y factores de riesgo en adultos de Latinoamérica*. Recuperado de DOI: <https://doi.org/10.23857/fipcaec.v7i4>
- Simal, F. (s.f). *Infecciones urinarias*. Recuperado de <http://www.nefrologiaaldia.org>
- Solano, A., Solano, A., y Ramírez, X. (2020). *Actualización del manejo de infecciones de las vías urinarias no complicadas*. Recuperado de <https://revistamedicasinergia.com/index.php/rms/article/view/356/716>
- Supliguicha, M. (2017). *Factores de riesgo para la infección del tracto urinario por enterobacterias productoras de betalactamasas de espectro extendido*. Recuperado de https://www.revistaavft.com/images/revistas/2017/avft_5_2017/9factores.pdf
- Vargas, J., y Gonzales, J. (2021). *Factores demográficos y clínicos asociados a infecciones urinarias extra e intrahospitalarias por enterobacterias blee en pacientes atendidos en la Clínica San Juan De Dios De La Ceja*. Recuperado de <https://repository.ces.edu.co/bitstream/handle/10946/5621/Trabajo%20de%20Ogrado.pdf?sequence=1&isAllowed=y>

- Ventosilla, S. (2019). *Prevalencia de Bacterias Causantes de Infección urinaria en pacientes del Hospital II Essalud-Huancavelica-2017*. Recuperado de <http://informatica.upla.edu.pe/bitstream/handle/20.500.12848/1053/TESIS%20FINAL.pdf?sequence=1&isAllowed=y>
- Yustre, J., y Del Pozo., y Carmona, F. (2018). *Protocolo de tratamiento empírico de las infecciones urinarias*. Recuperado de <https://www.medicineonline.es/es-protocolo-tratamiento-empirico-infecciones-urinarias-articulo-S0304541218300532#>
- Zboromyrska, Y., De Cueto, M., Alonso, C., y Sánchez, V. (2019). *Diagnóstico microbiológico de las infecciones del tracto urinario. 2019*. Recuperado de <https://seimc.org/contenidos/documentoscientificos/procedimientosmicrobiologia/seimc-procedimiento14a.pdf>

Anexos y Apéndices

1. Matriz de operacionalización de variables

Variables	Definición conceptual	Definición operacional	Dimensiones	Indicadores	Ítems	Escala de medición
Variable: Factores determinantes asociados	Son todos aquellos elementos predisponentes demográficos, patogénicos y laborales que contribuyen al desarrollo frecuente de las infecciones urinarias. (Ventosilla, 2019, p. 30)	Se medirá mediante un cuestionario estructurado por el autor mediante tres dimensiones tales como los factores demográficos, factores patogénicos del huésped y factores laborales, conformada por 28 ítems, que ha sido validada por juicio de expertos, a una escala de Likert de un puntaje de, totalmente en desacuerdo 1 punto, en desacuerdo 2 puntos, neutral 3 puntos, de acuerdo 4 puntos, y totalmente de acuerdo 5 puntos,	Factores demográficos	<ul style="list-style-type: none"> ▪ Sexo ▪ Edad ▪ Nivel de Educación ▪ Ingresos económicos ▪ Estado civil ▪ Número de parejas ▪ Años de trabajo 	7 ítems	Nominal
			Factores patogénicos del huésped	<ul style="list-style-type: none"> ▪ Hábitos de higiene ▪ Retención urinaria ▪ Estreñimiento ▪ Historia de infecciones ▪ Número de infecciones ▪ Uso de sonda vesical ▪ Tratamiento incompleto ▪ Incontinencia urinaria ▪ Números de relaciones 	13 ítems	Nominal

		prueba de confiabilidad de prueba piloto de alfa de Cronbach.		<ul style="list-style-type: none"> sexuales ▪ Relaciones sexuales anales ▪ Relaciones sexuales con parejas del mismo sexo ▪ Diabetes ▪ Obesidad 		
			Factores laborales	<ul style="list-style-type: none"> ▪ Tipo de trabajo ▪ Contexto del trabajo ▪ Horas de trabajo ▪ Posición o ergonomía ▪ Ruido ▪ Temperatura ▪ Humedad ▪ Esfuerzo ▪ Movimientos ▪ Fricciones 	10 ítems	Nominal
Variable: Infecciones frecuentes del tracto urinario	Presentación de las características específicas, señales o síntomas silenciosas que condicionan la clínica sintomática y asintomática que colonizan el tracto	Se medirá mediante un cuestionario estructurado por el autor mediante una dimensión como los síntomas, conformada por 14 ítems, que ha sido validada por juicio de expertos, a una	Síntomas	<ul style="list-style-type: none"> ▪ Dolor al orinar (Disuria) ▪ Escozor al orinar ▪ Frecuencia de micción ▪ Orina turbia o rojiza ▪ Olor de la orina ▪ Dolor suprapubico ▪ Dolor lumbar 	14 ítems	Nominal

	urinario. (Gwin, 2021, p. 4)	escala de Likert de un puntaje de, totalmente en desacuerdo 1 punto, en desacuerdo 2 puntos, neutral 3 puntos, de acuerdo 4 puntos, y totalmente de acuerdo 5 puntos, prueba de confiabilidad de prueba piloto de alfa de Cronbach.		<ul style="list-style-type: none"> ▪ Dolor a la presión ▪ Fiebre ▪ Escalofríos ▪ Necesidad de defecar (tenesmo) ▪ Temblores ▪ Vómitos ▪ Malestar general 		
--	------------------------------	---	--	---	--	--

2. Matriz de consistencia

Problema	Variables	Objetivos	Hipótesis	Metodología
¿En qué medida los factores determinantes asociados se relacionan con las infecciones frecuentes del tracto urinario en mototaxistas de la “Asociación de Mototaxista Alto Libertad” de la comunidad de Alto Libertad de Madre de Dios, mayo 2023?	Variable: Factores determinantes asociados	Objetivo general Determinar la relación entre los factores determinantes asociados con las infecciones frecuentes del tracto urinario en mototaxista de la “Asociación de Mototaxista Alto Libertad” de la Comunidad de Alto Libertad de Madre de Dios, mayo 2023.	H1: A mayor conocimiento de los factores determinantes asociados menor serán las infecciones frecuentes del tracto urinario en mototaxista de la “Asociación de Mototaxista Alto Libertad” de la Comunidad de Alto Libertad de Madre de Dios, mayo 2023.	Tipo de investigación Observacional sin intervención Según su finalidad aplicada Según su alcance Descriptivo correlacional, no experimental, transversal Población muestral (censal) de 32 mototaxistas de ambos sexos de la “Asociación de Mototaxista Alto Libertad” de la Comunidad de Alto Libertad.
	Variable: Infecciones frecuentes del tracto urinario	Objetivos específicos Precisar la relación entre los factores demográficos con las infecciones frecuentes del tracto urinario en mototaxista de la “Asociación de Mototaxista Alto Libertad” de la Comunidad de Alto Libertad de Madre de Dios, mayo 2023. Establecer la relación entre los	H0: A menor conocimiento de los factores determinantes asociados mayor serán las infecciones frecuentes del tracto urinario en mototaxista de la “Asociación de Mototaxista Alto Libertad” de la Comunidad de Alto Libertad de Madre de Dios, mayo 2023.	La validez fue mediante juicio de expertos en número de tres profesionales de enfermería. La confiabilidad se ha

		<p>Factores patogénicos del huésped con las infecciones frecuentes del tracto urinario en mototaxista de la “Asociación de Mototaxista Alto Libertad” de la Comunidad de Alto Libertad de Madre de Dios, mayo 2023.</p> <p>Conocer la relación entre los factores laborales con las infecciones frecuentes del tracto urinario en mototaxista de la “Asociación de Mototaxista Alto Libertad” de la Comunidad de Alto Libertad de Madre de Dios, mayo 2023.</p>		<p>realizado a través del alfa de Cronbach, que alcanzó un valor de 0.800 considerado como bueno</p>
--	--	---	--	--

Anexo 3. Instrumentos para la recolección de datos

Cuestionario

Factores determinantes asociados a infecciones frecuentes del tracto urinario en mototaxistas, comunidad de alto libertad – Madre de Dios 2023

Estimado/a usuario/a, soy bachiller de enfermería de la Universidad San Pedro Filial Huacho, en esta oportunidad recorro a su voluntad y a la vez hacerle llegar el presente cuestionario, cuyo objetivo es determinar la relación entre los factores determinantes asociados con las infecciones frecuentes del tracto urinario en mototaxista de la “Asociación de Mototaxista Alto Libertad” de la Comunidad de Alto Libertad de Madre de Dios, mayo 2023.

A continuación, tiene una serie de preguntas con alternativas, sírvase marcar cada una de ellas y marque la respuesta que usted crea conveniente, sus respuestas tienen carácter reservado. Agradeciendo de antemano su colaboración y participación.

I. Factores determinantes asociados

Dimensión factores demográficos

1. **Sexo:** M _____ F _____

2. **Edad:** _____

3. Nivel de educación:

- a. Sin educación
- b. Educación primaria
- c. Educación secundaria
- d. Educación técnica
- e. Educación superior

4. Ingreso económico:

- a. Menos de 1000 soles
- b. 1000 a 2000 soles
- c. 2001 a 3000 soles

- d. 3001 a 4000 soles
- e. Más de 4001 soles

5. Estado civil:

- a. Soltero/a
- b. Conviviente
- c. Casado/a
- d. Separado/a o divorciada
- e. Viudo/a

6. Número de parejas: _____

7. Años de trabajo: _____

Dimensión factores patogénicos del huésped

N°	Ítems	Siempre	A veces	Nunca
1	Mantiene sus hábitos de higiene adecuados y se lava sus partes íntimas después de orinar			
2	Orina cuando tiene necesidad o hace retención de la orina			
3	Sufre de estreñimiento con frecuencia			
4	Han tenido infecciones urinarias anteriormente			
5	Han tenido más dos veces infecciones urinarias en el último año			
6	Ha usado sonda vesical para orinar por indicación médica			
7	Han completado su tratamiento con antibióticos cuando ha tenido alguna infección			
8	Han tenido o tiene incontinencia urinaria u orina involuntariamente			

9	Tiene relaciones sexuales más 3 veces a la semana			
10	Tiene relaciones sexuales anales			
11	Tiene relaciones sexuales con parejas del mismo sexo			
12	Tiene diabetes u otra enfermedad			
13	Tiene obesidad o sobrepeso			

Dimensión factores laborales

N°	Ítems	Siempre	A veces	Nunca
1	Su tipo de trabajo de manejar mototaxi le facilita orinar cuando tiene necesidad			
2	El contexto o ambiente de su trabajo en la mototaxi le facilita hacer sus necesidades fisiológicas oportunamente			
3	Son muchas horas de trabajo que maneja su mototaxi			
4	Mantiene la misma posición de su trabajo (ergonomía) por periodos largos de tiempos			
5	Cuando trabaja en la mototaxi lo expone al ruidos elevados siempre			
6	El manejar la mototaxi lo expone a altas temperatura de calor			
7	El manejar la mototaxi lo expone a la humedad			
8	El manejar la mototaxi lo expone o realiza sobre esfuerzo			

9	El manejar la mototaxi lo expone a movimientos bruscos			
10	El manejar la mototaxi lo expone a fricciones			

II. Infecciones frecuentes del tracto urinario

N°	Ítems	Siempre	A veces	Nunca
1	Siente dolor al orinar			
2	Siente escozor al orinar			
3	Ha incrementado la frecuencia de orinar			
4	Cuando orina observa que su color es turbio o rojiza			
5	Cuando orina percibe que tiene un mal olor			
6	Siente dolor por encima de la vejiga			
7	Siente dolor lumbar o cintura			
8	Siente dolor cuando se presiona el pubis			
9	Han presentado fiebre			
10	Siente escalofríos			
11	Siente necesidad de defecar frecuentemente			
12	Siente temblores en cuerpo, manos o pies			
13	Ha presentado vómitos			
14	Tiene malestar general			

Anexo 4. Validez y confiabilidad

UNIVERSIDAD SAN PEDRO

FACULTAD DE CIENCIAS DE LA SALUD

VALIDEZ DEL INSTRUMENTO POR JUICIO DE EXPERTOS

I. Información General

Nombre y apellido del validador: YSABEL MARIBETH ANAYA ALCANTARA

Fecha: 17/05/2023 Especialidad: EMERGENCIAS Y DESASTRES

Nombre del instrumento evaluado: CUESTIONARIO

Autor del instrumento: CHAMBI MAYTA LINO

Teniendo como base los criterios que a continuación se presentan, requerimos su opinión sobre el instrumento de la investigación titulada:

“Factores determinantes asociados a infecciones frecuentes del tracto urinario en mototaxistas, comunidad de alto libertad – Madre de Dios 2023”

II. Aspectos a evaluar (Calificación cuantitativa)

Indicadores de evaluación del instrumento	Criterios cualitativos - cuantitativos	Deficiente	Regular	Bueno	Muy Bueno	Excelente
		(1-9)	(10-13)	(14-16)	(17-18)	(19-20)
Claridad	¿Está formulado con lenguaje apropiado?					19
Objetividad	¿Está expresado con conductas observadas?				17	
Actualidad	¿Adecuado al avance de la ciencia y calidad?					19
Organización	¿Existe una organización lógica del instrumento?				18	
Suficiencia	¿Valora los aspectos en cantidad y calidad?				17	
Intencionalidad	¿Adecuado para cumplir con los objetivos?					19
Consistencia	¿Basado en el aspecto teórico científico del tema de estudios?				18	
Coherencia	¿Entre las hipótesis, dimensiones e indicadores?					19
Propósito	¿Las estrategias responden al propósito del estudio?					19
Conveniencia	¿Genera nuevas pautas para la investigación y construcción de teorías?					19
Sumatoria parcial					70	114
Sumatoria Total		184				
Valoración cuantitativa (sumatoria Total x 0.005)		0.92				

Aportes y/o sugerencias para mejorar el instrumento

El instrumento puede ser aplicado, cumple con la validez para un trabajo científico

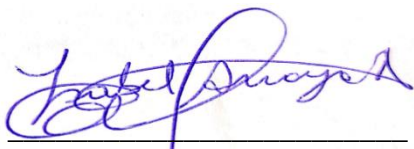
III. Calificación global: Ubicar el coeficiente de validez obtenido en el intervalo respectivo y escriba sobre el espacio el resultado

Intervalos	Resultados
0,00 – 0,49	Validez nula
0,50 – 0,59	Validez muy baja
0,60 – 0,69	Validez baja
0,70 – 0,79	Validez aceptable
0,80 – 0, 89	Validez buena
0,90 – 1,00	Validez muy buena

Coefficiente de validez

$$184 = 0.92$$

Nota: El instrumento podrá ser considerado a partir de una calificación aceptable



Apellidos y Nombres: ANAYA ALCANTARA YSABEL MARIBETH

Grado Académico: Maestro en Docencia Universitaria e Investigación Pedagógica

DNI. 40887416

UNIVERSIDAD SAN PEDRO
FACULTAD DE CIENCIAS DE LA SALUD

VALIDEZ DEL INSTRUMENTO POR JUICIO DE EXPERTOS

I. Información General

Nombre y apellido del validador: SANTIAGO NICOLAS PALOMINO MARQUEZ

Fecha: 17/05/2023 Especialidad: CUIDADOS INTENSIVOS

Nombre del instrumento evaluado: CUESTIONARIO

Autor del instrumento: CHAMBI MAYTA LINO

Teniendo como base los criterios que a continuación se presentan, requerimos su opinión sobre el instrumento de la investigación titulada:

“Factores determinantes asociados a infecciones frecuentes del tracto urinario en mototaxistas, comunidad de alto libertad – Madre de Dios 2023”

II. Aspectos a evaluar (Calificación cuantitativa)

Indicadores de evaluación del instrumento	Criterios cualitativos - cuantitativos	Deficiente	Regular	Bueno	Muy Bueno	Excelente
		(1-9)	(10-13)	(14-16)	(17-18)	(19-20)
Claridad	¿Está formulado con lenguaje apropiado?				18	
Objetividad	¿Está expresado con conductas observadas?				17	
Actualidad	¿Adecuado al avance de la ciencia y calidad?				18	
Organización	¿Existe una organización lógica del instrumento?					19
Suficiencia	¿Valora los aspectos en cantidad y calidad?				17	
Intencionalidad	¿Adecuado para cumplir con los objetivos?					19
Consistencia	¿Basado en el aspecto teórico científico del tema de estudios?				18	
Coherencia	¿Entre las hipótesis, dimensiones e indicadores?					19
Propósito	¿Las estrategias responden al propósito del estudio?					19
Conveniencia	¿Genera nuevas pautas para la investigación y construcción de teorías?				17	
Sumatoria parcial					105	76
Sumatoria Total		181				
Valoración cuantitativa (sumatoria Total x 0.005)		0.905				

Aportes y/o sugerencias para mejorar el instrumento

El instrumento puede ser aplicado, cumple con la validez para un trabajo científico

III. Calificación global: Ubicar el coeficiente de validez obtenido en el intervalo respectivo y escriba sobre el espacio el resultado

Intervalos	Resultados
0,00 – 0,49	Validez nula
0,50 – 0,59	Validez muy baja
0,60 – 0,69	Validez baja
0,70 – 0,79	Validez aceptable
0,80 – 0,89	Validez buena
0,90 – 1,00	Validez muy buena

Coeficiente de validez

$$\boxed{181} = \boxed{0.905}$$

Nota: El instrumento podrá ser considerado a partir de una calificación aceptable



Apellidos y Nombres: PALOMINO MÁRQUEZ SANTIAGO NICOLAS

Grado Académico: Maestro en gestión de los servicios de la salud

DNI. 40886584

UNIVERSIDAD SAN PEDRO
FACULTAD DE CIENCIAS DE LA SALUD
VALIDEZ DEL INSTRUMENTO POR JUICIO DE EXPERTOS

IV. Información General

Nombre y apellido del validador: FEDERICO SABINO HUALPA GUEVARA

Fecha: 17/05/2023 Especialidad: EMERGENCIAS Y DESASTRES

Nombre del instrumento evaluado: CUESTIONARIO

Autor del instrumento: CHAMBI MAYTA LINO

Teniendo como base los criterios que a continuación se presentan, requerimos su opinión sobre el instrumento de la investigación titulada:

“Factores determinantes asociados a infecciones frecuentes del tracto urinario en mototaxistas, comunidad de alto libertad – Madre de Dios 2023”

V. Aspectos a evaluar (Calificación cuantitativa)

Indicadores de evaluación del instrumento	Criterios cualitativos - cuantitativos	Deficiente	Regular	Bueno	Muy Bueno	Excelente
		(1-9)	(10-13)	(14-16)	(17-18)	(19-20)
Claridad	¿Está formulado con lenguaje apropiado?					19
Objetividad	¿Está expresado con conductas observadas?					19
Actualidad	¿Adecuado al avance de la ciencia y calidad?					19
Organización	¿Existe una organización lógica del instrumento?					19
Suficiencia	¿Valora los aspectos en cantidad y calidad?					19
Intencionalidad	¿Adecuado para cumplir con los objetivos?					19
Consistencia	¿Basado en el aspecto teórico científico del tema de estudios?					19
Coherencia	¿Entre las hipótesis, dimensiones e indicadores?					19
Propósito	¿Las estrategias responden al propósito del estudio?					19
Conveniencia	¿Genera nuevas pautas para la investigación y construcción de teorías?					19
Sumatoria parcial						190
Sumatoria Total		190				
Valoración cuantitativa (sumatoria Total x 0.005)		0.95				

Aportes y/o sugerencias para mejorar el instrumento

El instrumento puede ser aplicado, cumple con la validez para un trabajo científico

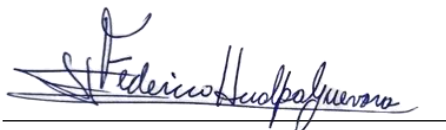
VI. Calificación global: Ubicar el coeficiente de validez obtenido en el intervalo respectivo y escriba sobre el espacio el resultado

Intervalos	Resultados
0,00 – 0,49	Validez nula
0,50 – 0,59	Validez muy baja
0,60 – 0,69	Validez baja
0,70 – 0,79	Validez aceptable
0,80 – 0,89	Validez buena
0,90 – 1,00	Validez muy buena

Coeficiente de validez

$$\boxed{190} = \boxed{0.95}$$

Nota: El instrumento podrá ser considerado a partir de una calificación aceptable



Apellidos y Nombres: HUALPA GUEVARA FEDERICO SABINO

Grado Académico: DOCTOR GESTION EN SALUD

DNI. 10018313

Confiabilidad

El alfa de Cronbach puede calcularse de dos formas: a partir de las varianzas o de las correlaciones de los ítems.

A partir de las varianzas

A partir de las varianzas, el alfa de Cronbach se calcula así:

$$\alpha = \left[\frac{K}{K-1} \right] \left[1 - \frac{\sum_{i=1}^K S_i^2}{S_t^2} \right],$$

donde

- S_i^2 es la varianza del ítem i ,
- S_t^2 es la varianza de la suma de todos los ítems y
- K es el número de preguntas o ítems.

A partir de las correlaciones entre los ítems

A partir de las correlaciones entre los ítems, el alfa de Cronbach se calcula así:

$$\alpha = \frac{np}{1 + p(n-1)},$$

donde

- n es el número de ítems y
- p es el promedio de las correlaciones lineales entre cada uno de los ítems.

Resumen de procesamiento de casos

		N	%
Casos	Válido	37	100.0
	Excluido ^a	0	0.0
	Total	37	100.0

a. La eliminación por lista se basa en todas las variables del procedimiento.

Estadísticas de fiabilidad

Alfa de Cronbach	N de elementos
0.800	37

Anexo 5. Resultados generales

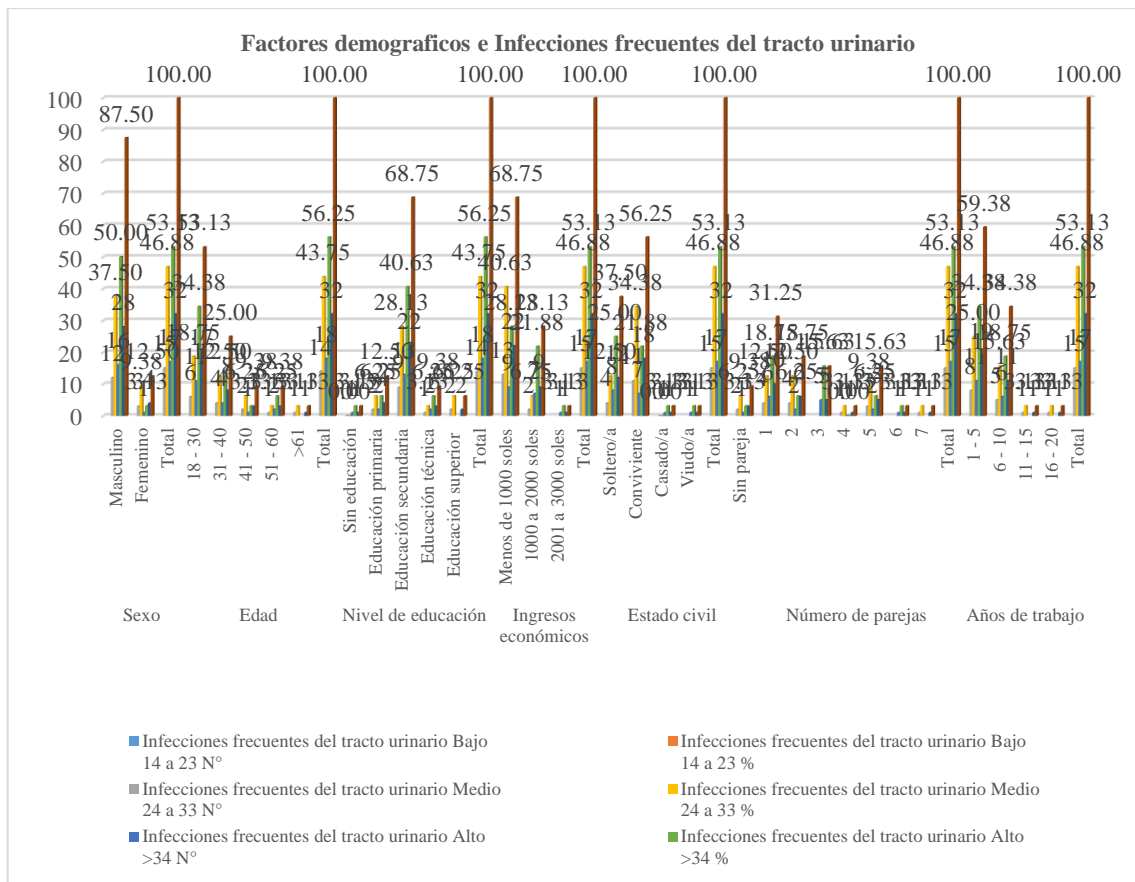


Figura 1
Caracterización de los factores demográficos relacionados a infecciones frecuentes del tracto urinario.

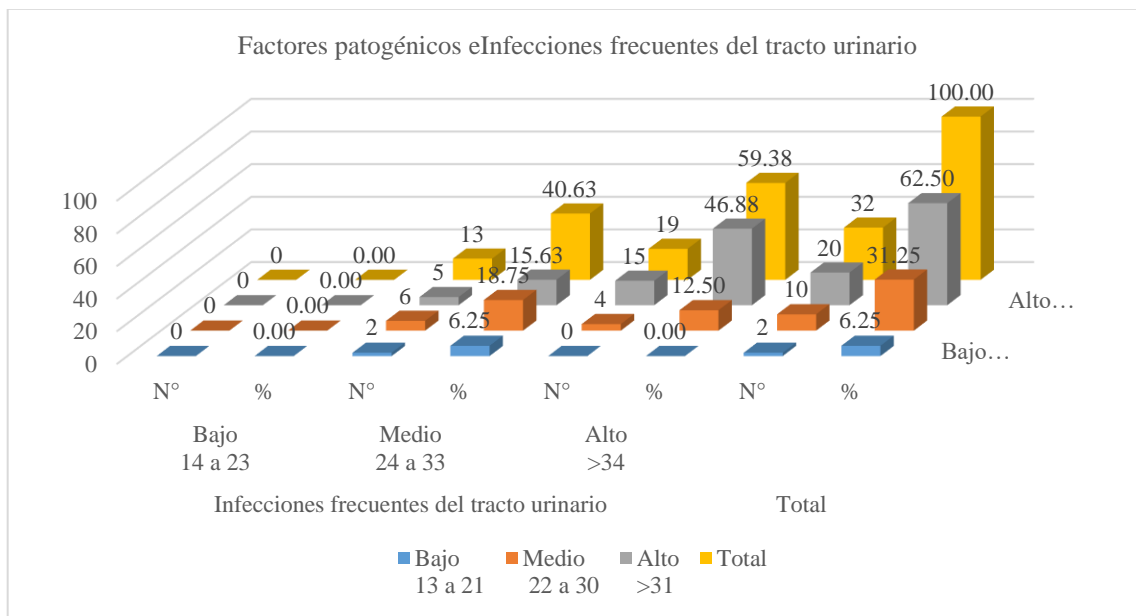


Figura 2
Identificación de los factores patogénicos relacionados a infecciones frecuentes del tracto urinario.

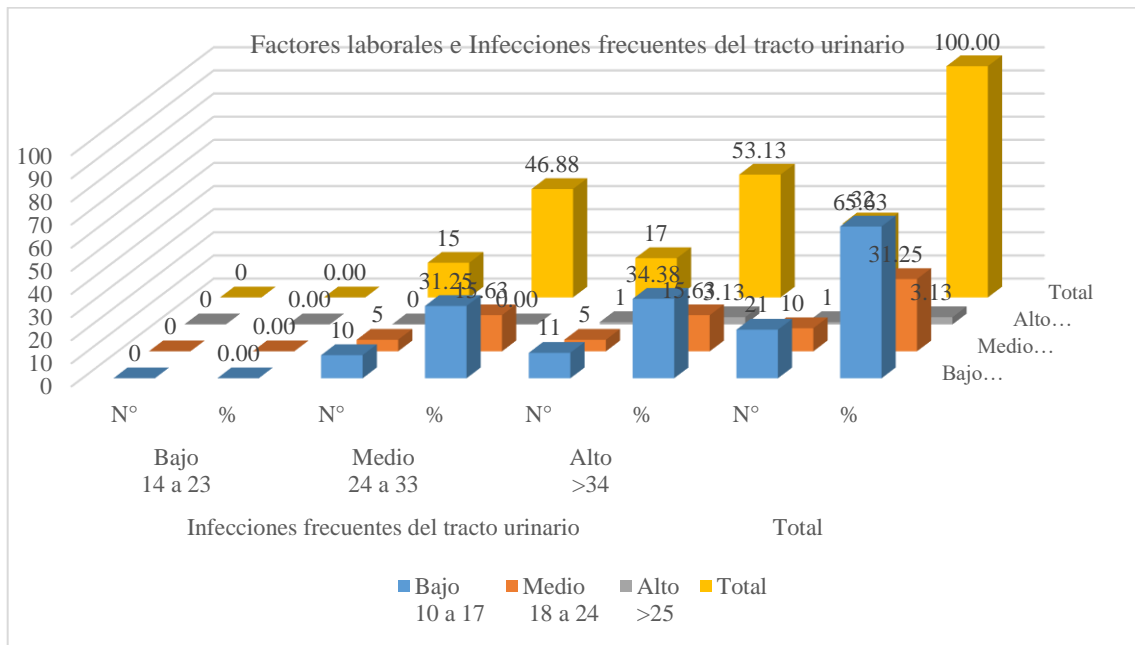


Figura 3
 Precisión de los factores laborales relacionados a infecciones frecuentes del tracto urinario.

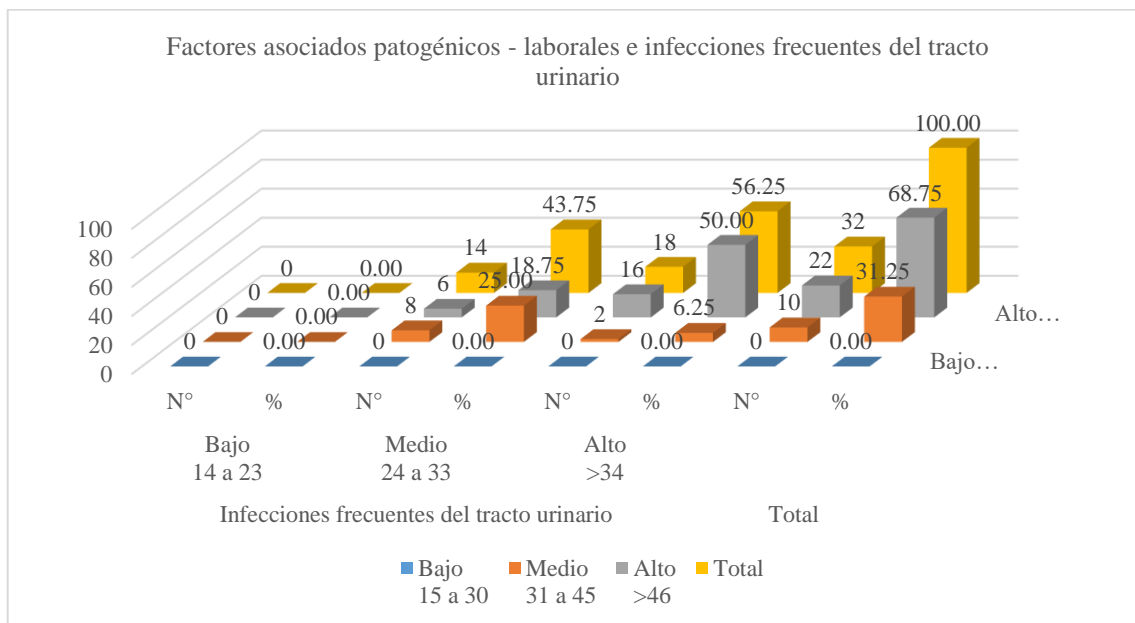


Figura 4
Determinación de los factores asociados relacionados a infecciones frecuentes del tracto urinario.

Anexo 6. Base de datos

FACTORES DETERMINANTES ASOCIADOS A INFECCIONES FRECUENTES DEL TRACTO URINARIO EN MOTOTAXISTAS, COMUNIDAD DE ALTO LIBERTAD- MADRE DE DIOS 2021																																																														
N°	FACTORES DETERMINANTES ASOCIADOS																	INFECCIONES DEL TRACTO URINARIO																																												
	FACTORES DEMOGRAFICOS					FACTORES PATOGENICOS DEL HUESPED												FACTORES LABORALES					SÍNTOMAS																																							
	SEXO	EDAD	NIVEL DE EDUCACIÓN					INGRESOS ECONOMICOS					ESTADO CIVIL					N° PAREIAS	AÑOS DE TRABAJO	TOTAL												TOTAL																														
M	F	a	b	c	d	e	a	b	c	d	e	a	b	c	d	e			1	2	3	4	5	6	7	8	9	10	11	12	13	SUBT OTAL	1	2	3	4	5	6	7	8	9	10	SUBT OTAL	1	2	3	4	5	6	7	8	9	10	11	12	13	14	TOTAL				
1	1	38	1														1		2	4	3	3	2	1	1	3	3	3	2	2	3	1	29	3	3	2	1	2	2	1	2	3	22	51	3	3	3	4	3	3	3	2	3	3	2	2	1	2	37			
2	1	39		1													1		6	7	1	2	3	3	3	3	3	2	1	3	2	3	3	32	1	3	2	1	2	1	1	2	3	3	19	51	3	3	3	2	3	2	3	3	3	3	3	3	3	40		
3	1	25			1												1		5	6	2	1	3	3	3	3	2	2	2	3	1	3	3	31	2	2	1	1	1	1	2	2	2	2	16	47	3	3	2	3	3	2	2	2	3	3	3	3	3	3	38	
4	1	24			1												1		3	2	2	2	3	3	2	3	2	2	2	3	3	3	33	2	2	1	2	2	1	1	2	2	2	17	50	3	3	3	3	3	3	2	3	3	3	3	3	3	3	41		
5	1	22			1												1		1	4	2	2	2	3	3	3	3	3	2	3	3	3	1	33	2	2	1	1	1	1	2	1	1	1	13	46	2	2	2	2	3	2	1	2	2	2	3	2	3	2	30	
6	1	27			1												1		1	1	2	2	3	2	3	3	2	3	2	3	3	3	2	33	2	2	1	2	2	1	1	1	2	1	15	48	3	3	2	3	3	2	2	3	2	2	2	3	2	35		
7	1	40			1												1		2	13	2	2	3	3	3	3	2	2	1	3	3	3	1	31	2	2	1	1	1	1	1	1	1	12	43	2	2	2	2	2	3	1	3	2	2	2	3	2	31			
8	1	18			1												1		0	1	1	1	1	1	1	1	3	2	3	3	2	2	2	25	2	2	2	2	2	2	2	3	2	2	21	46	2	2	2	2	2	2	2	2	2	2	2	2	2	2	28	
9	1	25			1												1		3	1	3	3	3	3	3	3	3	2	3	3	3	3	3	38	2	1	2	2	3	1	1	1	2	2	17	55	3	3	3	2	3	3	2	1	3	3	2	3	3	3	37	
10	1	30			1												1		2	10	1	2	2	3	3	3	3	3	2	2	3	3	3	33	1	1	2	2	2	2	2	2	2	2	18	51	2	2	2	2	2	2	3	2	2	2	2	2	2	2	29	
11	1	40			1												1		1	10	2	1	3	1	1	3	1	1	3	3	3	2	3	26	1	2	1	1	2	1	1	2	1	2	14	40	3	3	3	2	3	2	2	3	3	2	2	3	3	36		
12	1	53			1												1		5	10	1	2	3	2	2	3	3	2	2	3	2	3	3	31	2	2	1	1	2	1	1	1	1	3	15	46	3	3	3	2	2	3	2	2	2	2	3	2	3	2	34	
13	1	26			1												1		1	1	1	2	3	2	2	3	2	3	2	3	3	3	3	32	1	2	2	2	2	1	1	1	1	1	14	46	3	2	1	2	2	3	2	2	3	3	3	3	3	3	35	
14		40			1												1		5	10	2	1	1	1	1	1	2	1	1	2	3	2	1	19	2	3	1	1	2	1	1	1	1	1	14	33	2	2	2	2	2	2	1	1	2	2	3	2	2	2	27	
15	1	30			1												1		2	7	3	2	3	2	3	3	3	2	1	3	3	3	2	33	1	2	1	1	2	1	2	2	2	2	16	49	2	2	3	3	2	3	3	3	3	3	3	3	3	3	38	
16	1	40			1												1		7	1	2	2	3	2	2	3	2	1	2	3	3	1	3	29	2	2	1	1	1	1	1	1	1	1	12	41	1	3	2	2	1	3	1	2	2	3	3	3	3	3	2	31
17		30			1												1		5	2	2	1	3	1	1	3	2	1	1	2	3	3	1	24	3	3	1	1	1	1	1	1	1	1	14	38	2	2	3	2	1	1	1	2	2	3	1	1	3	3	27	
18	1	47			1												1		1	2	1	2	3	2	2	3	2	1	2	3	3	2	29	2	3	1	1	1	1	2	1	1	1	14	43	3	3	3	3	2	2	2	3	2	2	2	3	2	3	2	35	
19	1	27			1												1		3	2	2	1	3	3	3	3	3	2	3	3	3	3	35	2	1	2	2	2	2	2	3	3	3	22	57	3	2	3	2	3	3	2	3	3	3	2	3	3	2	37		
20	1	59			1												1		4	20	2	2	3	2	1	3	2	2	2	3	3	3	3	31	1	2	2	2	2	2	2	2	1	1	17	48	1	3	3	2	3	2	1	2	2	2	3	2	3	2	31	
21	1	33			1												1		1	2	1	1	1	1	1	2	2	3	2	3	3	3	26	1	2	2	3	2	2	3	2	2	21	47	2	3	2	2	2	2	3	2	2	3	2	3	2	3	2	32		
22	1	30			1												1		1	6	2	1	2	2	3	2	3	2	3	3	3	3	31	1	2	1	1	1	1	1	2	2	13	44	2	3	2	2	2	2	2	2	2	2	2	2	2	2	2	2	29	
23	1	47			1												1		2	10	2	2	3	2	2	2	2	1	1	3	3	3	29	2	2	2	1	1	1	1	1	1	1	13	42	2	1	2	1	1	1	1	1	3	3	3	3	3	3	3	2	27
24	1	20			1												1		0	2	1	2	2	3	3	1	3	1	3	3	3	1	28	2	2	3	3	2	2	2	2	1	22	50	2	2	2	3	3	3	2	2	3	2	2	3	2	2	3	3	34	
25	1	41			1												1		2	10	1	2	2	2	3	3	3	1	3	3	3	3	31	1	1	2	2	3	1	2	2	2	2	18	49	2	2	2	2	3	2	2	3	3	3	3	2	3	2	33		
26	1	57			1												1		1	1	1	2	3	3	3	1	3	2	3	3	2	2	31	2	2	3	3	2	3	2	3	3	3	26	57	3	3	2	2	3	2	1	3	2	3	3	2	3	3	2	34	
27	1	26			1												1		0	1	2	2	3	2	3	3	3	3	3	3	3	3	36	3	2	2	2	2	1	2	1	2	1	18	54	3	3	3	2	2	2	2	2	2	2	2	2	3	2	33		
28	1	35			1												1		1	10	3	2	3	3	2	3	3	2	3	3	3	3	35	1	2	2	2	3	1	1	2	2	2	18	53	3	3	3	2	2	3	2	3	3	2	3	2	3	3	3	37	
29	1	21			1												1		3	1	3	2	3	3	3	3	3	3	3	3	3	3	37	2	3	1	1	3	1	1	1	1	1	15	52	3	3	2	3	3	3	2	1	3	3	3	3	3	3	3	38	
30		28			1												1		1	2	1	1	1	1	1	3	1	3	1	1	3	1	21	3	3	1	1	1	1	1	1	1	1	14	35	2	2	3	1	2	3	1	1	1	1	1	2	2	2	25		
31		23			1												1		3	2	1	2	3	2	3	3	1	3	2	3	3	3	32	3	3	1	1	2	1	2	1	1	2	17	49	3	3	3	3	3	2	2	3	3	3	3	3	3	3	3	40	
32	1	62			1												1		5	4	3	1	1	1	1	2	2	1	2	3	3	1	22	1	3	1	1	1	1	1	1	1	1	12	34	2	1	2	1	2	2	2	2	2	2	2	2	3	2	3	2	29

Anexo 7. Consentimiento informado

PARA PARTICIPAR EN UN ESTUDIO DE INVESTIGACIÓN EN EL DESARROLLO DE LA INVESTIGACIÓN -ADULTOS-

Nivel de estudio : Pregrado

Introducción:

Lo invito a participar del estudio de investigación denominado

“Factores determinantes asociados a infecciones frecuentes del tracto urinario en mototaxistas, comunidad de alto libertad – Madre de Dios 2023”

Este es un estudio desarrollado por: **Chambi Mayta Lino** perteneciente a la Universidad San Pedro – SEDE/FILIAL Huacho

El objetivo de esta investigación es:

“Determinar la relación entre los factores determinantes asociados con las infecciones frecuentes del tracto urinario en mototaxista de la “Asociación de Mototaxista Alto Libertad” de la Comunidad de Alto Libertad de Madre de Dios, mayo 2023”

El propósito será evaluar el desempeño laboral en profesionales de enfermería identificando el tipo de relaciones interpersonales

Metodología:

El tipo de investigación que se propone es una investigación un estudio observacional sin intervención, de acuerdo a su finalidad será una investigación aplicada y por su alcance una investigación descriptiva correlacional.

Beneficios:

No existe beneficio directo para usted por participar de este estudio. Sin embargo, se le informará de manera personal y confidencial de algún resultado que se crea conveniente que usted necesite conocer. Los resultados también serán archivados en: las historias clínicas/ registros /base de datos de cada participante y de ser el caso se le recomendará para que acuda a su médico especialista tratante.

Costos e incentivos:

Usted no realizará ningún gasto por participar de este estudio

Confidencialidad:

Su información está protegida ya que su participación es anónima, usaremos códigos de identificación internos los cuales mantendrán su privacidad. Si los resultados de este estudio son publicados en una revista científica, no se mostrará ningún dato que permita la identificación de su persona. Sus archivos no serán mostrados a ninguna persona ajena al estudio sin su consentimiento.

Consentimiento:

Acepto voluntariamente a participar en este estudio, he comprendido perfectamente la información que se me ha brindado sobre las cosas que van a suceder si participo en el presente estudio, también entiendo que puedo decidir no participar y que puedo retirarme del estudio en cualquier momento

Código de Participante : L.D.D. 001

Nombre : Sr. Leoncio Quispe Quispe

Fecha : 20 DE JUNIO 2023

A handwritten signature in blue ink, appearing to read 'Leoncio Quispe Quispe', is shown within a rectangular frame.

Firma del Participante

Anexo 8. Solicitud a la institución donde se va a desarrollar la investigación

Autorización

Comunidad de Alto Libertad de Madre de Dios, junio 2023

Sr. Leoncio Quispe Quispe

Presidente “Asociación de Mototaxista Alto Libertad”

Comunidad de Alto Libertad de Madre de Dios

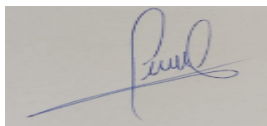
Presente.-

Reciba el saludo de la Dirección de la Escuela Profesional de Enfermería de la Universidad San Pedro para felicitarle por su exitosa gestión y en esta oportunidad solicitarle el apoyo de su representada para facilitar la ejecución de la investigación titulada **Factores determinantes asociados a infecciones frecuentes del tracto urinario en mototaxistas, comunidad de alto libertad – Madre de Dios 2023**, a cargo del estudiante: **Chambi Mayta Lino**, con código 2015100024 e identificado con DNI 42336715, permitiéndole aplicar los instrumentos de investigación, para obtener información de estricto uso académico.

Agradecemos anticipadamente el apoyo a la investigación científica, brindándoles a los investigadores las facilidades del caso.

Como usted podrá apreciar el estudio no revela la razón social de su representada, cuidados éticos que tomamos muy en cuenta.

Atentamente.,



Chambi Mayta Lino
Código 2015100024
DNI 42336715

REPOSITORIO INSTITUCIONAL DIGITAL
FORMULARIO DE AUTORIZACIÓN PARA LA PUBLICACIÓN DE DOCUMENTOS DE INVESTIGACIÓN

1. Información del Autor			
Apellidos y Nombres		DNI	Correo Electrónico
CHAMBI MAYTA LINO		42336715	chambimayta@gmail.com
2. Tipo de Documento de Investigación			
<input checked="" type="checkbox"/>	<input type="checkbox"/>	<input type="checkbox"/>	<input type="checkbox"/>
Tesis	Trabajo de Suficiencia Profesional	Trabajo Académico	Trabajo de Investigación
3. Grado Académico, Título Profesional			
<input type="checkbox"/>	<input checked="" type="checkbox"/>	<input type="checkbox"/>	<input type="checkbox"/>
Bachiller	Título Profesional	Título Segunda Especialidad	Maestría
4. Título del Documento de Investigación			
"Factores determinantes asociados a infecciones frecuentes del Tracto urinario en mototaxistas, Comunidad de Alto Libertad - madre de Dios, 2023"			
5. Programa Académico			
Enfermería			
6. Tipo de Acceso al Documento			
<input checked="" type="checkbox"/>	<input type="checkbox"/>		<input type="checkbox"/>
Abierto a Público * (info-au-rapo/tematicas/tematicas/acceso)	Acceso restringido * (info-au-rapo/tematicas/tematicas/acceso) (**)		
(*) En caso de restringido sustentar motivo			

A. Originalidad del Archivo Digital

Por el presente dejo constancia que el archivo digital que entrego a la Universidad, es la versión final del trabajo de investigación sustentado y aprobado por el Jurado Evaluador y forma parte del proceso que conduce a obtener el grado académico o título profesional.

B. Otorgamiento de una licencia CREATIVE COMMONS ¹

El autor, por medio de este documento, autoriza a la Universidad, publicar su trabajo de investigación en formato digital en el Repositorio Institucional Digital, el cual se podrá acceder, preservar y difundir de forma libre y gratuita, de manera íntegra a todo el documento. ²

Lugar	Día	Mes	Año
Chimbote	20	09	23

Huella Digital 

Firma 

Importante

- Según Resolución de Consejo Directivo N° 033-2016-S/MEZ/CD, Reglamento del Repositorio Nacional de Trabajos de Investigación para optar Grados Académicos y Títulos Profesionales Art. 11, inciso d.)
- Ley N° 38533 Ley que regula el Repositorio Nacional Digital de Ciencia, Tecnología e Innovación de Acceso Abierto y D.S. 009-2015-PCM
- Si el autor otorga el tipo de acceso abierto o público, otorga a la Universidad San Pedro una licencia no exclusiva, para que se pueda hacer entrega de forma en la obra y difundir en el Repositorio Institucional Digital, respetando siempre los Derechos de Autor y Propiedad Intelectual de su obra y en el marco de la Ley 3837.
- En caso de que el autor opte la opción de acceso restringido se publicará los datos del autor y resumen de la obra de acuerdo a la directiva N° 004-2019-CC/UNY-TEC-0104 (Numerada S2 y B.7) que norma el funcionamiento del Repositorio Nacional Digital.
- Las licencias Creative Commons (CC) de una organización internacional son bases de datos que sirven a observación de los autores un conjunto de licencias flexibles y de Permisos Reconocidos que facilitan la difusión de información y recursos educativos, obras artísticas y científicas, entre otros. Estas licencias también garantizan que el autor conserve el crédito por su obra.
- Según el inciso 12, del artículo 17 del Reglamento del Registro Nacional de Trabajos de Investigación para optar Grados Académicos y Títulos Profesionales (RNT) las universidades, instituciones y escuelas de educación superior tienen como obligación registrar los los trabajos de investigación y proyectos, incluyendo los resultados en sus repositorios institucionales previendo el uso de acceso abierto o restringido, así como sus correspondientes reconocimientos por el Repositorio Digital (RNT) y a través del Repositorio AUCC.

Nota: En caso de fallecer en los datos se proveerán de acuerdo a Ley N° 38444, art. 32, inciso 3C.3)

Factores determinantes asociados a infecciones frecuentes del tracto urinario en mototaxistas, Comunidad de Alto Libertad - Madre de Dios 2023

INFORME DE ORIGINALIDAD



FUENTES PRIMARIAS

1	repositorio.usanpedro.edu.pe Fuente de Internet	5%
2	hdl.handle.net Fuente de Internet	1%
3	repositorio.unica.edu.pe Fuente de Internet	1%
4	repositorio.pucesd.edu.ec Fuente de Internet	1%
5	repositorio.upla.edu.pe Fuente de Internet	1%
6	repositorio.ucv.edu.pe Fuente de Internet	1%
7	Submitted to Universidad Cesar Vallejo Trabajo del estudiante	1%
8	repositorio.unc.edu.pe Fuente de Internet	1%

9	repositorio.unap.edu.pe Fuente de Internet	1 %
10	Submitted to Universidad Tecnologica de los Andes Trabajo del estudiante	<1 %
11	1library.co Fuente de Internet	<1 %
12	repositorio.unesum.edu.ec Fuente de Internet	<1 %
13	repositorio.upeu.edu.pe Fuente de Internet	<1 %
14	repositorio.usmp.edu.pe Fuente de Internet	<1 %
15	repositorio.ucsg.edu.ec Fuente de Internet	<1 %
16	repositorio.unsa.edu.pe Fuente de Internet	<1 %
17	repositorio.uwiener.edu.pe Fuente de Internet	<1 %
18	publicaciones.usanpedro.edu.pe Fuente de Internet	<1 %
19	www.msmanuals.com Fuente de Internet	<1 %
20	apirepositorio.unh.edu.pe	

	Fuente de Internet	<1 %
21	repositorio.unac.edu.pe Fuente de Internet	<1 %
22	docplayer.es Fuente de Internet	<1 %
23	tesis.ucsm.edu.pe Fuente de Internet	<1 %
24	es.scribd.com Fuente de Internet	<1 %
25	repositorio.urp.edu.pe Fuente de Internet	<1 %
26	repositorio.uss.edu.pe Fuente de Internet	<1 %
27	idoc.pub Fuente de Internet	<1 %
28	Submitted to Instituto Superior de Artes, Ciencias y Comunicación IACC Trabajo del estudiante	<1 %
29	Submitted to Corporación Universitaria del Caribe Trabajo del estudiante	<1 %
30	dspace.ucacue.edu.ec Fuente de Internet	<1 %

31	repositorio.upn.edu.pe Fuente de Internet	<1 %
32	Submitted to Universidad Autónoma de Bucaramanga, UNAB Trabajo del estudiante	<1 %
33	www.cofinhab.uh.cu Fuente de Internet	<1 %
34	lookformedical.com Fuente de Internet	<1 %
35	repositorio.uap.edu.pe Fuente de Internet	<1 %
36	scienti.minciencias.gov.co Fuente de Internet	<1 %
37	search.bvsalud.org Fuente de Internet	<1 %
38	www.science.gov Fuente de Internet	<1 %
39	archive.org Fuente de Internet	<1 %
40	gustitolector.blogspot.com Fuente de Internet	<1 %
41	innovaciencibusines.org Fuente de Internet	<1 %
42	repositorio.unfv.edu.pe	

	Fuente de Internet	<1 %
43	repositorio.upao.edu.pe Fuente de Internet	<1 %
44	www.web.facpya.uanl.mx Fuente de Internet	<1 %
45	prezi.com Fuente de Internet	<1 %
46	N. Bravo, K. Klein, G. Maulén, C. Reyes, V. Nasabun Flores. "PMH9 IMPACTO DE FACTORES SOCIOLOGICOS EN LA CALIDAD DE VIDA DE ADULTOS MAYORES INSTITUCIONALIZADOS CON DEPRESION: REVISION SISTEMATICA", Value in Health Regional Issues, 2019 Publicación	<1 %
47	pt.scribd.com Fuente de Internet	<1 %
48	www.consultorsalud.com Fuente de Internet	<1 %
49	edacunob.ult.edu.cu Fuente de Internet	<1 %
50	repositorio.uoosevelt.edu.pe Fuente de Internet	<1 %
51	www.pinterest.com Fuente de Internet	<1 %

		<1 %
52	catalonica.bnc.cat Fuente de Internet	<1 %
53	docero.tips Fuente de Internet	<1 %
54	es.slideshare.net Fuente de Internet	<1 %
55	pesquisa.bvsalud.org Fuente de Internet	<1 %
56	repositorio.unjfsc.edu.pe Fuente de Internet	<1 %
57	repositorio.upsjb.edu.pe Fuente de Internet	<1 %
58	www.choosingwisely.org Fuente de Internet	<1 %
59	www.coursehero.com Fuente de Internet	<1 %
60	www.oalib.com Fuente de Internet	<1 %
61	apps.who.int Fuente de Internet	<1 %
62	doku.pub Fuente de Internet	<1 %

63	dspace.espoch.edu.ec Fuente de Internet	<1 %
64	dspace.ucuenca.edu.ec Fuente de Internet	<1 %
65	dspace.unach.edu.ec Fuente de Internet	<1 %
66	kipdf.com Fuente de Internet	<1 %
67	repositorio.autonoma.edu.pe Fuente de Internet	<1 %
68	repositorio.uladech.edu.pe Fuente de Internet	<1 %
69	repositorio.uncp.edu.pe Fuente de Internet	<1 %
70	repositorio.unu.edu.pe Fuente de Internet	<1 %
71	worldwidescience.org Fuente de Internet	<1 %
72	www.akadionw.spb.ru Fuente de Internet	<1 %
73	www.readkong.com Fuente de Internet	<1 %
74	www.symptoma.es Fuente de Internet	<1 %

75

www.revinfcientifica.sld.cu

Fuente de Internet

<1 %

76

www.revistas.unitru.edu.pe

Fuente de Internet

<1 %

Excluir citas

Apagado

Excluir coincidencias < 6 words

Excluir bibliografía

Activo