

**UNIVERSIDAD SAN PEDRO**  
**VICERRECTORADO DE INVESTIGACIÓN**  
**PROGRAMA DE ESTUDIOS DE EDUCACIÓN INICIAL**



**El dibujo y las habilidades socioemocionales en niños tres años del nivel  
Inicial Institución Educativa N°80809 Chinchupata, Chillia, 2024.**

**Tesis para obtener el título Profesional de Licenciada en  
Educación Inicial**

**Autor:**

**Ponte Nuñez, Sara Rumalda**

**Asesor:**

**Berrospi Espinoza, Hernán**  
**ORCID:0000-0002-7030-1920**

**Chimbote – Perú**

**2024**

## Índice

Índice general.....	i
Índice de tablas.....	ii
Palabras clave.....	iii
Constancia de Originalidad.....	iv
Título.....	v
Resumen.....	vi
Abstract.....	vii
Introducción.....	01
Metodología.....	22
Resultados.....	25
Análisis y discusión.....	30
Conclusiones.....	32
Recomendaciones.....	33
Referencias bibliográficas.....	34
Anexos.....	39

## Índice de tablas

Tabla 1. Distribución de la población muestral de los niños y niñas de la Institución Educativa N°80809-Chinchupata-Chillia, 2024.....	23
Tabla 2. Distribución de frecuencias y porcentajes sobre la variable dibujo.....	25
Tabla 3. Distribución de frecuencias y porcentajes sobre la variable Habilidades socioemocionales.....	26
Tabla 4. Presentación de resultados de los estadísticos descriptivos.....	27
Tabla 5. Presentación de resultados de la Prueba de correlación Rho de Spearman.....	27

### Palabras clave

Tema	Dibujo - Habilidades socioemocionales
Especialidad	Educación inicial

### Keywords

Topic	Drawing - Socio-emotional skills
Especialidad	Early childhood education

**Línea de investigación**

<b>Línea de investigación:</b>	Teoría y métodos educativos
<b>Área</b>	Ciencias sociales
<b>Subárea</b>	Ciencias de la Educación
<b>Disciplina</b>	Educación general

**Título:**

El dibujo y las habilidades socioemocionales en niños tres años del nivel Inicial Institución Educativa N°80809 Chinchupata, Chillia, 2024.

**Title:**

Drawing and socio-emotional skills in three-year-old children in preschool. Educational Institution No. 80809, Chinchupata, Chillia, 2024

## Constancia de Originalidad



## CONSTANCIA DE ORIGINALIDAD

El que suscribe, Vicerrector de Investigación de la Universidad San Pedro:

### HACE CONSTAR

Que, de la revisión del trabajo titulado "El dibujo y las habilidades socioemocionales en niños tres años del nivel Inicial Institución Educativa N°80809 Chinchupata, Chillia, 2024." del (a) estudiante: PONTE NUÑEZ SARA RUMALDA, identificado(a) con Código N° 1116101569, se ha verificado un porcentaje de similitud del 30%, el cual se encuentra dentro del parámetro establecido por la Universidad San Pedro mediante resolución de Consejo Universitario N° 5037-2019-USP/CU para la obtención de grados y títulos académicos de pre y posgrado, así como proyectos de investigación anual Docente.

Se expide la presente constancia para los fines pertinentes.

Chimbote, 24 de septiembre de 2025

UNIVERSIDAD SAN PEDRO  
VICERRECTORADO DE INVESTIGACIÓN  
  
DR. JAVIER MARTÍNEZ CARRIÓN  
VICERRECTOR



NOTA: Este documento carece de valor si no tiene adjunta el reporte del Software TURNITIN.

## **Resumen**

La presente investigación, tuvo como objetivo determinar el grado de relación entre las variables el dibujo en el desarrollo de habilidades socioemocionales en niños tres años de Educación inicial Institución Educativa N°80809-Chinchupata-Chillia, 2024. El tipo de investigación fue descriptivo – correlacional. Con un diseño de investigación no experimental transversal; se trabajó con una muestra de 11 niños de la institución educativa mencionada; la técnica que se empleó fue la observación sistemática y el instrumento que se aplicó fueron dos Guías de observación respectivamente por variable. Se concluye que la correlación obtenida mediante el estadístico de correlación Rho de Spearman es de 0,809 es decir, correlación positiva muy alta que existe entre las variables. Además, con un p\_valor de 0.000 menor que 0.01, por lo tanto, se rechaza la hipótesis nula y se acepta la hipótesis alterna.

## **Abstrac**

The present investigation aimed to determine the degree of relationship between the variables drawing in the development of socio-emotional skills in three-year-old children of Early Education Educational Institution No. 80809-Chinchupata-Chillia, 2024. The type of research was descriptive - correlational. With a non-experimental cross-sectional research design; we worked with a sample of 11 children from the aforementioned educational institution; the technique used was systematic observation and the instrument applied were two Observation Guides respectively per variable. It is concluded that the correlation obtained through Spearman's Rho correlation statistic is 0.809, that is, a very high positive correlation that exists between the variables. Furthermore, with a p\_value of 0.000 less than 0.01, therefore, the null hypothesis is rejected and the alternative hypothesis is accepted.

## **Introducción.**

Ledezma (2018) en su teoría (reconstrucción de la inteligencia social), se acudió a diversa operación mental, en principio a las fuentes filosóficas que llevan a la descripción, clasificación, relación, representación, análisis, mayormente conocer la teoría de Vygotsky, quien aplica cada función mental superior, este asocia las inteligencias sociales y las reconstrucciones (maestro – alumno), concluyéndose que se identificó que las relaciones sociales son factores importantes en la enseñanza, cada factor ambiental influye en las expresiones genéticas en proporciones de dos a uno (65.9%/33.5%)

Garrido (2017), tuvo como finalidad identificar la influencia de una propuesta de dibujo en la expresión de la emoción del infante, fue un estudio pre experimental, la población muestral, los infantes del Colegio La Salle; la técnica fue observativa y el instrumento una lista de cotejo, al culminar el estudio se identificó que el dibujo influye en las emociones del niño.

Arratia (2017), en su estudio plantea identificar la influencia del dibujo en el progreso creativo de los niños; fue un estudio pre experimental, con diseño pre experimental, su propósito se refiere a cuán importante es el progreso creativo en la educación inicial y para ello es necesario que se trabaje la técnica del dibujo en forma adecuada, ante esto se plantea un programa que permita partir de los dibujos para desarrollar la creatividad en los infantes.

Chambi. & Flores (2020), en su estudio plantea la influencia de los dibujos en el progreso de identidad en infantes de cinco años; la totalidad poblacional muestral estuvo representada por todo el grupo de niños de 5 años de la I.E., su metodología fue asociativa, la técnica fue observativa y el acopio se realizó con una ficha observativa, se culmina el estudio identificando que los dibujos si influyen en el progreso de la identidad del infante.

Aguilar (2018), plantea identificar la influencia de los talleres de dibujos en el progreso de la psicomotricidad fina en los infantes de primaria, fue un estudio pre experimental, la pericia fue observativa y el acopio se realizó con una ficha observativa; al culminar se identificó que los talleres de dibujos influyen en el progreso de la psicomotricidad fina en los infantes.

Morales (2018), plantea identificar los niveles emocionales en el proceso pedagógico de infantes de inicial. Fue un estudio relacional, descriptivo, la totalidad poblacional fue ochenta infantes, y la totalidad muestral cuarenta y cinco infantes. Concluye identificando la relación de los niveles emocionales y procesos pedagógicos en el nivel inicial.

Fundamentación científica. El Dibujo. Definición. Gómez, Molina & otros, (1995), consideran que son establecidos como fijaciones de gestos los cuales concretan estructuras, entonces enlazan cada acción expresiva, cada acción construida con los conocimientos, las descripciones de opiniones, de los objetos y otros, los cuales se interpretan con las explicaciones de cada sentido a través de la configuración. (p. 17) Los dibujos son subjetivos, son lenguajes accesibles a los seres humanos, no existe límite de idiomas, edades, tiempos, también es del día a día, por último, son universales, esta característica es esencial y se vuelve accesible. Leonardo Da Vinci, nos dice que los dibujos son inspiraciones, enmarcadas en las réplicas que recibe el ser humano del Dios Supremo.

Lambert, (1985), sostiene que los dibujos son lenguajes universales, permite la transmisión de opiniones en forma gráfica, resultando entendible. Encontramos imágenes reconocidas por culturas (símbolo).

Leonardo Davin-Ci. Señala que los dibujos son deidades que permiten crear el contexto según las referencias de la creación de Dios.

Vigotsky, (1987), señala que son imaginaciones, creaciones en las edades infantiles, son más que lenguajes gráficos los cuales surgen de lenguajes verbales, es necesario la aceptación de estos lenguajes verbales, los cuales se relacionan. (p. 62)

Piaget. Citado por Chang (2012), indica que los dibujos tienen relación con los juegos simbólicos, con las imágenes mentales cuando se trata de la representación como tal. En los dibujos los infantes reflejan los pensamientos del contexto que lo acompaña, son habilidades creadoras que presenta el infante al expresarse.

Los dibujos son recursos que se usan en las aproximaciones de la elaboración de mosaicos, estos indican que una de las etapas es reflexionar sobre las propias perspectivas que tiene el niño de su medio ambiente. Los niños son agentes activos

con percepciones de sus vidas, intereses y prioridades que deben ser escuchadas. (MacDonald, 2009, & Johnson, 2012).

El dibujo como forma de expresión: Según los progresos cognitivos, se ubica al estadio preoperacional (2 – 7 años), aquí los infantes se inician en los dibujos relacionados con los juegos simbólicos, con las imágenes mentales cuando presentan obras reales, los dibujos son los medios por medio de los cuales, los infantes hacen conocer sus pensamientos, interpretaciones, representaciones, también en los dibujos encontramos las percepciones de los infantes, al dibujar los infantes comunican su experiencia vivida. (Mounoud, 2001, & Jean Piaget 1954)

Según Nieto, (2007) señala a la etapa de Garabateo entre dos y cuatro años y la etapa Pre Esquemática de cuatro a siete años, en la última etapa los infantes crean en forma consciente cada forma presentada por sus entornos, entonces realiza dibujos sobre como organiza sus espacios. Los gestos gráficos, en la cual los infantes escogen cada forma, color en los dibujos que representa, los valores expresivos en los cuales manifiestan cada emoción, los valores proyectivos, muestran las visiones de su entorno, los valores narrativos en los cuales presentan cada gusto, cada preocupación. (p. 17)

Los dibujos son habilidades que presentan los infantes en las comunicaciones; las utilidades de lo que los infantes hablan son importantes, entonces expresan sus opiniones siendo más útiles con la entrevista, con las expresiones creadoras, con cada fotografía. (Chang, 2012, & Torres, 2010).

Organización del dibujo de los infantes. En forma similar con las teorías piagetianas de los progresos intelectuales, (1987), los infantes en las etapas pre escolares de tres a cinco años de edad, expresan sus dibujos por medio de cada forma básica, humana en esquemas tempranos.

Looman, (2006), los infantes crean cada historia, apareciendo individuos, floristería, carros, intentando la descripción, emergiendo los pensamientos simbólicos por medio de las conexiones de sus contextos con cada imagen dibujada de los entornos que los rodean. (p. 19)

La utilidad en la comprensión de los pensamientos de los infantes; desde 1980 en adelante utilizan a los dibujos como herramientas en la evaluación de problemas afectivos de los infantes en su desarrollo. El dibujo se utiliza para conocer las emociones de los infantes, sus necesidades e intereses. (Isla, 2013, p. 82)

Los infantes por medio de los dibujos exteriorizan sus emociones plasmándolo en las hojas de papel, así mismo respaldamos los enfoques psicoanalíticos, en los cuales las construcciones fantasiosas que dibujan tienden a ser componentes inconscientes. (Moustafa, 2012, & Uribe, 2009).

Con los dibujos los infantes estructuran sus fantasías, facilitando la conexión con las realidades como tal; por medio de los dibujos conocemos lo ansiosos que están, sus temores, así mismo cómo actuar ante estas manifestaciones, entonces los dibujos son herramientas útiles en la comprensión de cada habilidad socio emocional del infante en su estadio temprano.

Interpretando el Dibujo. Según Lowenfeld y Brittain (1980) interpretan al dibujo como las formas en que cada primer trazo debe ser recibido y como este influye a veces en sus desarrollos integrales. (p.119)

El garabateo no controlado, desorganizado, de acuerdo a Lowenfeld y Brittain (1980), sostiene que los infantes desde edades tempranas pueden usar lápices que les llame la atención, que no solo lo observe, sino que lo manipule, lo explore, esto mayormente sucede desde los dos años; este ejecuta cada trazo en forma desordenada, débil, recto, apenas en curva, no presenta direcciones específicas, varía longitudes, direcciones; no hay motricidad visomotriz, no controla sus movimientos. (p. 121)

Con respecto a cada condición ideal para los dibujos; se deben anotar opiniones a manera de gesto, a manera de expresiones, conociendo los recursos que usará.

Los dibujos deben ser libres, pues permitirá que se conozcan las distribuciones de diverso genero de producciones, de cada tema que se dibuja, de cada tema preferencial.

Los grafismos de los infantes son tan importantes como sus expresiones, juegos, los dibujos se integran en los cuadros de cada actividad lúdica que se da durante los primeros años de edad.

Según Greco (2013), los dibujos son acciones muy interesantes para los infantes, entonces solo necesita papeles, crayones, lápices que le permitan crear figuras creadas por su imaginación; los dibujos son entretenidos, permiten el progreso cognitivo y motriz. Por medio de los dibujos, los infantes logran las destrezas al tomar los materiales, manejándolos en forma precisa.

Cueto (2014) señala a los dibujos como formas expresivas de los infantes, realizándolo libremente los lleva a expresarse sin límites, exponiendo su comportamiento, sus necesidades e intereses, es por ello que les lleva a evaluar cada capacidad, potenciando su destreza. (citado en Serén, s.f. 2014)

Entonces, Drake y Winner (2013) indican que, en los ámbitos clínicos, los dibujos como medios para expresarse emocionalmente, pueden ser adecuados en el trabajo de cada problema emocional que se produce por cada acontecimiento traumático.

Regidor (2007), señala que existen factores importantes en los dibujos de los infantes, tales como: - Las presiones en los papeles, importantes para desarrollar la prensión en los niños, si los hace débiles, entonces podemos decir que existe dificultad; según las prensiones al usar los lápices, detectaremos dificultades en ellos. Luego vemos los colores, los niños los usan según sus emociones: color cálido significa ser una persona segura de sí misma, equilibrada, el uso de colores fuertes lleva a detectar tendencias ansiosas, muestras de depresión, de desequilibrio; luego la forma como inicia estos dibujos, desde arriba, desde el centro o desde abajo; el trazo dibujado por los infantes dice mucho del comportamiento de los alumnos

Aquí tenemos los usos y significados de los colores en el dibujo infantil, de acuerdo a Almagro (s.f.), los colores amarillos en los infantes simbolizan las luces solares, son felices, son inteligentes, son enérgicos; los colores rojos son los colores sangrientos, del Fuego, señalan peligros, desastres, también las pasiones, lo fuertes que son, los deseos y la energía que le ponen a eso; los colores naranjas representan que los infantes son felices, son entusiastas, son creativos, exitosos, animosos, les gusta

relacionarse; los colores azules están relacionados con (honestidad, seguridad, conocimiento, esperanza, veracidad, sosiego, armonía); los colores verdes son los colores del medio ambiente, estos representan (Armonía, frescura, madurez, sensibilidad), los colores negros representan (Poder, elegancia, formalidad, fallecimiento, misterios); los colores marrones (confianza, organización), los colores púrpuras (Realeza, poder, lujos, ambiciones).

Expresividad Emocional, estos valores expresivos dependen de los gestos gráficos, mismos a niveles psicológicos, se manifiestan en los temperamentos de los infantes, cada reacción tónico emocional, durante la realización de los dibujos.

De esta manera, el dibujo registra el estado emocional y se nota, por ejemplo, el rasgo iracundo y agresivo que puede llegar al límite de rasgar el papel, o el rasgo oscilante apenas acusado.

Pulver (1889) señala que los dibujos presentan concepciones simbólicas de los espacios que se pueden discutir, por ejemplo, la propuesta de la división de las hojas donde dibujará en 3 espacios en forma horizontal, o en forma vertical, los horizontales superiores representan la excelencia, el medio representa los intereses habituales y el ultimo lado horizontal cada pulsación en inicio, los espacios verticales representan el futuro y lo que sucedió; Cada línea recta, cada ángulo es representado por el infante realista, agresivo, capaz de organizarse; la línea curva corresponde al infante sensible, soñador, inseguro; las líneas con forma circular son tipos femeninos e inmaduros; la línea vertical es propia de cada temperamento viril, activo, constructor, abierto; los predomios de cada línea horizontal señalaría disturbios psicológicos; los colores presentan valores expresivos.

En el estudio del test de Rorschach (2019) se halla la oposición sensorioracional: El niño sensorial se interesa por los objetos familiares, le gusta acumularlos, lo que da a su dibujo una impresión de extrema riqueza. En los paisajes, las casas, los árboles, los caminos, los personajes se aprietan. En el detalle, cada objeto está representado con preocupaciones extremas de realismo, (vida, realismo, sacudidas). Las selecciones de cada color son también características, los sensoriales aman cada tono vivo, realista, los colores dominan las formas, dan a los conjuntos impresiones de luces, de disfrute.

Teorías del Dibujo. Teoría de la expresión gráfica de Piaget (1972) sostiene que los dibujos o imágenes gráficas producidas por los infantes representan los esfuerzos en los infantes al querer realizar imitaciones de las realidades, son considerados como intermediarios de los juegos y las imágenes mentales manifestadas en los primeros 2 años.

Así mismo, Piaget señaló que los dibujos son formas de funciones semióticas, las cuales se inscriben en mitades de los caminos de los juegos simbólicos e imágenes mentales, con los cuales comparten los esfuerzos de las imitaciones y lo que es como tal. Finalizando el estadio sensorio motriz aparecen las funciones semióticas, siendo esta importante en la aparición del comportamiento. Al inicio el dibujo del infante no reproduce imágenes, realiza cada línea sin finalidad alguna, esto crea satisfacción al conocer que puede crear, llevándolo a que vuelva a repetir.

A continuación, presentamos las fases de la representación de dibujos:

De dos a cuatro años; tenemos la etapa del Garabateo, en donde se encuentra la primera expresión gráfica, más adelante se convertirán en contenidos, los movimientos son impulsivos, rápidos, no controlados.

De cuatro a seis años, tenemos la etapa Pre Esquemática, en donde aparecen las intencionalidades y los sentidos para representar, comenzando en la elaboración del pre esquema, del esquema corporal siendo este el primero. Cada representación se realiza anárquicamente con significaciones subjetivas.

De seis a doce años en la etapa Esquemática, cada representación es parecida a las realidades, haciendo cada autocritica de lo que dibuja.

Desde los trece a dieciséis años encontramos la fase del adolescente, en donde se disipa los comportamientos gráficos. (pp. 112-118)

Teoría de representación del dibujo artístico. Lino Cabezas (2018) sostiene que los dibujos son hechos esenciales, los cuales son originados desde muy temprana edad, no se representa solamente lo real, sino que permite nombrar el contexto y entorno, los dibujos son herramientas básicas en donde vemos el progreso de diversa acción, proyecto, previsión, escritura, también se puede encontrar bajos los mantos de los cines, las infografías, comunicando de sus enormes flexibilidades, de las ductilidades

de cada proceso, de los intereses, como estructuras básicas de los pensamientos. (p. 87)

Dimensiones del Dibujo. Howard Garner (1983) enfatiza que las preparaciones artísticas aportan en las formaciones generales de los individuos, incentivando el progreso de cada capacidad sensitiva, intelectual, expresiva, práctica; entonces se plantean las dimensiones:

Dimensión apreciativa. Al realizar una representación plana, el estudiante aprende a observar, conocer, entender.

Dimensión Productiva. Aprender a hacer, representar o transformar situaciones cotidianas en una representación gráfica o simbólica.

Dimensión emocional. Mediante el dibujo el estudiante trasmite diferentes tipos de emociones, expresa, goza y disfruta de manera sensible. (p. 154)

Habilidades socioemocionales. Definición. García (2011). La habilidad social en el infante. Eduinnova; las formaciones socio emocionales son procesos continuos, permanentes durante las diversas etapas del crecimiento de los seres humanos, esto desarrollará cada habilidad social, cada competencia emocional para el correcto progreso del ser humano en los niveles personales y sociales, estos términos de Habilidad Social hacen referencias a conjuntos de cada capacidad aprendida en las interacciones, en contextos interpersonales.

Monjas et al. (2007), señala a la habilidad social como un cumulo de actitudes, conocimientos, y comportamientos que llevan a interactuar en forma adecuada. (p. 39).

De acuerdo con Bisquerra (2000), “las habilidades sociales son las conductas o destrezas sociales específicas requeridas para ejecutar competentemente una tarea de índole interpersonal. Implica un conjunto de comportamientos adquiridos y aprendidos y no un rasgo de personalidad” (p. 47).

Alberti y Emmons (1978) consideran que la habilidad social permite actuar según sus intereses primordiales, actuar en defensa propia libres de ansiedad, manifestando sentimientos limpios o haciendo valer sus derechos sin vulnerar los ajenos. (p. 247)

Combs & Slaby (1977), sostienen que la habilidad social son las capacidades de interacción en contextos sociales, en el cual es aceptado, considerado y lleva a beneficios de unos a otros. (Pág. 50)

Tower (2001) quien reconoce, conoce a la habilidad social intuitivamente; estas acciones son suficientes en el reconocimiento de las personas según su desenvolvimiento en contextos sociales de acuerdo a la habilidad social con la que cuenta; la conducta social no es determinante, los entornos sociales, las culturas, las edades, los géneros, la formación educativa, las clases sociales de agrupaciones determinadas es la referencia importante en los usos y enseñanza de la habilidad social. (Pág. 12)

Anaya (2006), señala que las habilidades sociales son las capacidades para interactuar en forma coherente según roles que los otros plantean para una persona, según la característica de su contexto, la exigencia social, lo complejo y lo denso de cada relación que el sujeto plantea, la habilidad social es importante.

Dentro de la habilidad social se plantea lo siguientes atributos: la flexibilidad a los contextos, a las situaciones, al sujeto; las aperturas que son las capacidades que llevan a comunicarse y logra receptionar el mensaje; por último, las polaridades que son las capacidades en las interacciones cordiales y asertivas.

Entonces se define a la habilidad social como la agrupación de habilidades, comportamientos que van receptionando los individuos según sus interacciones, logrando que estos sean personas respetables En esta investigación definimos por habilidades sociales, como aquel conjunto destrezas y conductas las cuales el individuo las va desarrollando y adquiriendo a lo largo de su vida a medida que va interactuando con el medio y que le permite relacionarse adecuadamente con los demás, para que logre ser un individuo respetado y aceptado socialmente. (Pág.78-79)

Componentes de las habilidades sociales. Con respecto a lo cognitivo a lo que piensa el ser humano, lo que dice, lo que se imagina, en cuanto a lo emocional se refiere a cada sensación corporal y por ultimo conductuales que tienen que ver con la forma de actuar frente a sí mismo y a los demás.

Monjas (2010) explica que las relaciones sociales cumplen con una serie de funciones con respecto al ser y la interacción con el entorno, clasificando estas funciones de la siguiente manera:

En el autoconocimiento y conocimientos de otras personas, encontramos el autocontrol, autorregulación de conductas, en base al feedback, recibida de otras personas. Luego el progreso de determinado aspecto de conocimientos sociales, determinada conducta, habilidad, estrategia; también los apoyos emocionales como fuentes de disfrutes; también los progresos morales y enseñanza del valor; etc.

Desde los diversos enfoques que existen sobre las habilidades sociales, diferentes especialistas coinciden en algunos rasgos que caracterizan estas habilidades: - Se manifiestan en situaciones interpersonales, donde se produce una interacción. - Son conductas adquiridas, por lo que se pueden enseñar, modificar o mejorar a través de diferentes estrategias de aprendizaje. - Deben ser socialmente aceptadas. - Incluyen componentes verbales (afirmaciones, preguntas, etc.) y no verbales (gestos, sonrisas, expresión corporal, etc.). - La persona debe ser capaz de adecuar su comportamiento en función de las exigencias del ambiente.

Ejemplos de Habilidades Sociales: Hacer un cumplido. Pedir un favor o ayuda. Disculparse por una tardanza. Expresar una opinión sobre una discusión. Defender su punto de vista. Ofrecer consuelo a un amigo. Reconocer las emociones de otra persona. Aceptar comentarios negativos. Hacer críticas constructivas. Solucionar conflictos. Conversar con alguien con quien no se tenga una buena relación. Expresar molestia hacia un compañero.

Así mismo, Goldstein y cols. (1989) señala dividir la habilidad social en exigencias y niveles de dificultades.

Dentro de la habilidad social tenemos las primarias, estas son la escucha activa, el inicio de diálogos, mantener los diálogos, la formulación de interrogantes, agradecer, presentarse a otras personas, ser cortés.

Dentro de la habilidad social avanzada, encontramos solicitar apoyo, interactuar, hacer llegar la instrucción, pedir disculpas, lograr convencer a sus coetáneos.

Michelson (1993), presenta las siguientes características de la habilidad social: - Es adquirida a través de la enseñanza cuando observa, cuando imita, cuando ensaya; así mismo incluye actitudes verbales, no verbales, específica, discreta; luego supone la

iniciativa, respuesta correcta y coherente; aumenta los reforzamientos sociales, es reciproca según su origen, suponiendo correspondencias afectivas, apropiadas. (p. 5)

#### Desarrollo De Habilidades Emocionales. Control Emocional.

Desde que nace, la persona desarrolla una variedad de destrezas y habilidades de manera continua y gradual. En los primeros años de vida se forman las habilidades personales y sociales que caracterizarán al niño. Este desarrollo emocional le va a permitir reconocer sentimientos y emociones ante una situación, así como liberar cargas positivas o negativas al expresarlas de alguna manera.

Desde esta perspectiva, es necesario comprender que el significado que refleja emocionalmente un niño, adolescente o joven se ve influenciado por el contexto social en el que reside y por los modelos que tiene a su alrededor. Solo ese será el punto de partida para entender y canalizar sus emociones.

Para establecer un adecuado control emocional en una persona, la Fundación Iberoamericana Down21 propone cuatro estrategias fundamentales, y lograr que el proceso de adquisición de habilidades emocionales sea significativo:

Brindar un espacio seguro y confiable. Brindarle un espacio seguro y confiable a un niño permitirá que este desarrolle confianza en sí mismo y en su entorno. Asimismo, favorecerá su capacidad de controlar sus emociones, ya que intentará superar diferentes retos y perseverar ante situaciones complejas, sabiendo que cuenta con apoyos y soportes para continuar.

Para establecer una relación armoniosa con el niño, es necesario aceptarlo tal y como es, con sus defectos y virtudes, y conocerlo en su globalidad. Esto permitirá descubrir qué aspectos personales son necesarios estimular y qué recursos propios puede facilitar este proceso. Potenciar las cualidades de una persona promueve que se le reconozca como un ser único y valioso y se le acepte tal y como es.

Fomentar una comunicación asertiva. Fomentar una comunicación asertiva radica en transmitir pensamientos o sentimientos a través de una conexión emocional.

Este tipo de comunicación busca empatizar con el otro, escuchándolo, entendiéndolo y apoyando su punto de vista, de tal forma que se sienta valioso.

Este acompañamiento refuerza la autoestima, genera seguridad y confianza al interactuar y, sobre todo, invita a comunicarse de la misma manera a otras personas de su entorno, potenciando sus emociones positivas, formando un modelo de control emocional reflejado en lo que transmite a los demás.

Esta capacidad también es evidenciable de manera no verbal, a través de un gesto o una mirada de apoyo o aliento.

Desarrollar un vínculo afectivo. Desarrollar un vínculo afectivo con las personas que nos rodean no siempre es sencillo, puesto que conlleva reconocer las cualidades del otro y aceptarlas al punto que los defectos no sean más que habilidades por repotenciar.

La aceptación y comprensión del otro le va a generar un lazo emocional que reforzará su autoestima, encontrando un espacio confiable donde apoyarse ante situaciones difíciles.

Promover estrategias de manejo conductual. Promover estrategias de manejo conductual requiere emplear un sinnúmero de recursos, esto depende de cada necesidad, de cada cualidad del ser humano.

Es en esta etapa donde es necesario brindar un espacio seguro y confiable, comunicar de manera asertiva y afianzar el vínculo emocional con la otra persona.

Es necesario, asimismo, recordar que una conducta negativa se produce cuando no se sabe enfrentar una situación compleja. Por eso, es importante ser empático y valorar y validar las emociones de los demás, para encontrar una forma adecuada de canalizarlas y afrontar los conflictos

La Inteligencia Emocional. Martin y Boeck, (2007) sostienen: el entorno social tiene un papel fundamental en el desarrollo de las emociones y en la regulación de estas. Identificar, comprender y manejar nuestras emociones y de los demás, facilitará la interacción con todas las personas cercanas. Las emociones son reacciones a ciertos estímulos y son consideradas las más complejas de asimilar por el ser humano, sin embargo, a lo largo del tiempo se han propuesto diversas estrategias y herramientas para la comprensión y canalización de estas (p. 21). A este proceso se le conoce como inteligencia emocional.

Howard Gardner (1983) en su libro *las inteligencias múltiples*: explica la inteligencia emocional como la inteligencia más amplia y la única capaz de asumir el control de todas las demás ya propuestas en la teoría de las inteligencias múltiples. La importancia de este tipo de inteligencia para el desarrollo de la persona, pues con ella pueden reconocer y manejar sus propias emociones, y relacionarse con sus pares de manera asertiva y sencilla, creando relaciones sociales saludables. (p. 21)

Salovey y Mayer (1997) identifican que existen algunas capacidades que son fundamentales para el progreso de la inteligencia emocional y las dividen de la siguiente manera:

Reconocer las propias emociones. Hacer una apreciación y dar nombre a las emociones es una de las bases de la inteligencia emocional.

Reflexionar sobre ellas facilita moldear, organizar en forma correcta en su manejo.

Manejo de emociones en sí mismo (miedos, tristezas, enojos) considerado mecanismo de supervivencia.

Los individuos difícilmente eligen sus emociones, no las puede evitar o modificar, pero sí es posible redireccionarlas y conducir las de manera que no generen un efecto negativo en él.

Utilizar el potencial existente. Algunas cualidades, como la perseverancia, permiten disfrutar del proceso de aprendizaje, pues motiva a confiar en uno mismo de tal forma que potencia la capacidad de enfrentar los desafíos y salir airoso de la situación.

Saber ponerse en el lugar de los demás. La empatía es una cualidad que permite reconocer y comprender emociones de otras personas, admitiéndolas como propias.

Crear relaciones sociales. Tener interacciones amables con otros individuos va a depender de las capacidades para respetar las emociones, decisiones y pensamientos del otro, y de reconocer conflictos en la interacción o interrelación, pero buscando una solución. (p. 47)

Salovey y Mayer (1997) insisten en que estas “capacidades parciales” pueden entrenarse en niños, adolescentes, jóvenes y adultos; mientras que el éxito del proceso depende únicamente del esfuerzo de la persona por adquirirlas y desarrollarlas de

manera consciente, haciendo que sea partícipe y dueña de sus emociones y logrando comprender de manera empática las de los demás (p. 47)

Bandura (1987) considera que las conductas sociales resultan de las interacciones del factor intrínseco e intrínseco del ser humano. Cada proceso importante va a influir en las conductas sociales, como tal las historias de reforzamientos directos, las historias de los aprendizajes observacionales (el modelado), el feedback y el moldeamiento o perfeccionamiento de las habilidades, la cantidad de oportunidades para practicar las conductas y el desarrollo de expectativas de ejecución positiva; es decir, la anticipación de las consecuencias de las respuestas y la autorregulación del comportamiento. (p. 34). También nos dice que las personas, los ambientes, las conductas forman parte en la comprensión, predicción de las actuaciones sociales adecuadas. Las intenciones, los deseos de cambio tiene muchos efectos si las personas carecen del medio necesario la influencia sobre las propias conductas. (p. 65).

Teorías de las habilidades socioemocionales. Teoría de Bandura aplicada a las habilidades socioemocionales.

Ortiz (2019) cita a Bandura, el cual sostiene que: la habilidad socioemocional (HSE) predice la futura enseñanza, aquí los alumnos contarán con los recursos necesarios en el progreso de cada potencialidad, no solo escolar a través de calificaciones, también globalmente en sus vidas sociales, románticas, familiares, laborales. Por ello nos vemos en la necesidad de una adecuada educación de estas habilidades, pero ¿Cuál es el método indicado para esto? Para ello, representa el enfoque ideal para la adquisición de dichas habilidades. Se concluye que las habilidades socioemocionales son elementales para el progreso pleno de los individuos, tanto en ámbitos escolares, sino en su vida total, a través de la facilitación de los conceptos modelados por el docente-instructor, siendo evaluado formativamente, el alumno adquiere con mayor facilidad que un sistema tradicional, estas capacidades. (p. 62)

Con respecto al progreso de la habilidad socio emocional dentro de los desempeños académicos: nos dicen López & Cortez (2018) que cada habilidad constituye grupos de competencia, los cuales llevan a los individuos a contar con las capacidades para la

identificación de su afectividad y la afectividad de sus compañeros, conocer lo importante de esta habilidad en las aulas ayudarán significativamente a los desempeños académicos esperados por los estudiantes, identificando cada factor social, cultural, en el cual se desenvuelve el mismo, de manera especial durante la adolescencia, conociendo que es la fase más compleja de la persona, en la cual se colma de aspectos cognitivos, pero desorganizado. En los sectores educativos según los nuevos modelos, explicamos los roles de los maestros que deben darse en las aulas, de tal manera que contribuyan como acompañantes en las adquisiciones de cada capacidad en los perfiles de salida esperados por los alumnos, identificando sus progresos afectivos de acuerdo a sus etapas. (p. 37)

Teoría de las habilidades socioemocionales de Daniel Goleman. Rodríguez (2022) cita a Daniel Goleman, el cual sostiene que la habilidad socio emocional, esta descrita como cada capacidad que lleva a la identificación y manejo de cada emoción, sintiendo, siendo empático, estableciendo relación positiva que mejore las interacciones, asimismo definiendo, alcanzando decisión responsable.

En cuanto a las dimensiones de tenemos: La autoestima, aquí corresponde las valoraciones emocionales, las cuales oscilan de manera permanente lo bueno y lo malo, lleva a reconocer las imágenes de los seres humanos en ellos mismos. Branden (1993) sostiene que son la autoconfianza, la consideración de sí mismos. (p. 93)

La comunicación. Fernández (1999), señala que son fenómenos transaccionales, los cuales van a influir o afectar recíprocamente, en forma mutua a cada miembro integrante. En la comunicación encontramos cada factor que contribuye a una mejor interacción, es necesario interactuar para mejorar la convivencia entre pares y grupos de personas. (pp. 14 -15).

El asertividad, de acuerdo a la enciclopedia Océano (2000) es el factor importante en los seres humanos en donde se comunica fluidamente, tranquilo cada emoción, interés, correctamente, aceptando a todo su grupo, ayudando cuando es necesario, compartiendo y enseñando sin incomodar a su compañero. (p. 23).

En la toma de decisión se asume posturas personales ante la propia decisión, muestra confianza, es responsable con cada acto, acata en forma respetuosa, cada decisión es tomada en forma responsable, asumiendo normas, planteando cada solución.

Justificación Práctica; los dibujos son lenguajes universales, no se necesita expresarse oralmente para conocer lo que se transmite cuando dibuja, dibujar te lleva a expresar tus necesidades e intereses, te lleva a conocer sentimientos, emociones, etc; Los dibujos se manifiestan según culturas, por ejemplo, símbolos, desarrolla así mismo el proceso creador en los seres humanos. También, Leonardo Davinci, señala que los dibujos son formas que van más allá de sus aspectos subjetivos, son lenguajes accesibles a los seres humanos, no ve idiomas, se realiza en cualquier momento.

Justificación Metodológica, en el logro del propósito de estudio: El dibujo en el desarrollo de las habilidades socioemocionales en niños/as de 5 años de inicial de la Institución Educativa N° 1868 Chillia- 2021, se usó la guía observativa para ambas variables, trabajándose con una investigación de tipo descriptiva relacional con un método hipotético deductivo, está dirigida para estudiantes de nivel inicial de la Institución Educativa N° 1868 Chillia- 2021.

Justificación Teórica. En la presente investigación tiene por objetivo: Determinar la relación entre el dibujo y el desarrollo de las habilidades socioemocionales en niños/as de 5 años de inicial de la Institución Educativa N° 1868 Chillia- 2021. Esta investigación se justifica bajo los aportes teóricos de: Isla, (2013), quien indica que cada dibujo es utilizado para la evaluación de problemas afectivos afrontados por la niñez en su proceso de desarrollo.

Problema: La educación socioemocional debe ser un proceso continuo y permanente a lo largo de la vida de una persona, pues potenciará el desarrollo de sus habilidades sociales y competencias emocionales para un adecuado desarrollo humano a nivel personal y social. El ser humano hombres y mujeres son seres sociables por naturaleza, por lo tanto, es importante que dentro de la pedagogía actual los docentes debemos conocer las habilidades socioemocionales de los niños en etapas tempranas.

Desde los diversos enfoques que existen sobre las habilidades sociales, el niño debe aprender a: hacer un cumplido, pedir un favor o ayuda, disculparse por una tardanza,

expresar una opinión sobre una discusión, defender su punto de vista, ofrecer consuelo a un amigo, reconocer las emociones de otra persona, etc. Es importante aprender a convivir en un espacio saludable (la escuela, en la calle, en casa, etc.)

Así también (La convención de los derechos de los niños y niñas de América Latina. 2021) plantea “utilizar el arte como medio de expresión para solucionar problemas sociales de los niños y niñas de todo el mundo”. Andrea Ostúa Garrido señala en sus hojas de rutas sobre la formación artística (UNESCO, 2006), estas hojas pretendían ser apoyos, guías en el fortalecimiento para realizar los dibujos, respetando sus emociones, necesidades e intereses según sus contextos y entornos.

Al respecto la escuela nacional superior autónoma de bellas artes de Perú. (2021) Propone fortalecer las habilidades creativas de niños y niñas de la primera infancia a través de las actividades artística educativas, explorando diversos materiales y técnicas pictóricas para estimular la creatividad y las emociones. Este trabajo es importante, a través de los dibujos estamos logrando encontrar temas muy interesantes en los infantes, así como conocer su identidad, conocer que le agrada y que no le agrada.

En la realización del trabajo: El dibujo en el progreso de la habilidad socioemocional en infantes de 5 años de inicial de la entidad educacional N° 80436 Chillia- 2022. Con el fin de contribuir con la pedagogía actual. Se plantea: ¿Cuál es la relación entre las variables dibujo y habilidades socioemocionales en niños de 3 años de inicial de la Institución Educativa N° 80436 Chillia- 2022?

Definición conceptual. Variable 1: el dibujo. Piaget. Citado por Chang (2012) indica que los dibujos tienen relación con los juegos simbólicos, con las imágenes mentales cuando se trata de la representación como tal. En los dibujos los infantes reflejan los pensamientos del contexto que lo acompaña, son habilidades creadoras que presenta el infante al expresarse.

Variable 2: Habilidades socioemocionales. Monjas et al. (2007) señala a la habilidad social como un cumulo de actitudes, conocimientos, y comportamientos que llevan a interactuar en forma adecuada. (p. 39).

Definición operacional

Variable 1: El dibujo. Moustafa, (2012). A través de los dibujos se conoce al ser humano, este se manifiesta mostrando su identidad, sus emociones, intereses en cada situación, con los dibujos hacen conocer su afectividad, los caracteres en cada plano diferente. (p. 14)

Variable 2: Habilidades socioemocionales. García (2011), señala que la habilidad socioemocional se manifiesta a través de procesos continuos, permanentes en la vida del ser humano, potenciando los progresos de cada habilidad socio emocional, en el correcto progreso del ser humano.

Hipótesis. Existe relación directa entre las variables dibujo y habilidades socioemocionales en infantes de 3 años de Educación Inicial de la entidad educacional N°80809-Chinchupata-Chillia, 2024

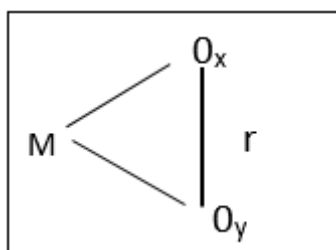
Objetivos: Objetivo general: Determinar el grado de relación entre el dibujo en el desarrollo de habilidades socioemocionales en infantes 3 años de E. I. de la Institución Educativa N°80809-Chinchupata-Chillia, 2024

Objetivos específicos: Identificar el nivel de la variable dibujo en infantes de 3 años de E. I. de la Institución Educativa N°80809-Chinchupata-Chillia, 2024. Identificar el nivel de la variable habilidades socioemocionales en infantes de 3 años de E. I. de la Institución Educativa N°80809-Chinchupata-Chillia, 2024. Establecer el grado de relación entre las variables dibujo y habilidades socioemocionales en infantes 3 años de E. I. de la Institución Educativa N°80809-Chinchupata-Chillia, 2024, si se asocian.

## Metodología

Tipo. El presente estudio obedece a una investigación no experimental; porque es “una investigación sistemática en la que el investigador no tiene control sobre las variables independientes”. (Kerlinger, 2002, p. 78) y descriptiva porque “están dirigidos a responder a las causas de los eventos físicos o sociales”

Diseño de investigación. Hernández, Fernández y Baptista (2010, p. 213), señalan que el diseño es no experimental, Transaccional, Transversal, el cual recolectará cada dato en únicos momentos, en tiempos únicos, cuya finalidad es la descripción de cada variable, analizando las incidencias, interrelaciones en momentos dados, obedece al siguiente esquema:



Dónde:

M: Muestra

O<sub>x</sub>: Medición de la variable dibujo

O<sub>y</sub>: Medición de la variable habilidades socioemocionales

R: Coeficiente de correlación.

Población y muestra

Población: La población objeto de estudio está conformada por 11 niños y niñas de la Institución Educativa N°80809-Chinchupata-Chillia, 2024.

### Tabla 1

*Distribución de la población muestral de los niños y niñas de la Institución Educativa N°80809-Chinchupata-Chillia, 2024.*

Años	Cantidad		Total
	Niños	Niñas	

3	07	04	11
Total	07	04	11

**Fuente.** Información obtenida de las nóminas de matrícula

El Muestreo.

Es no probabilístico por conveniencia. No se seleccionó la muestra al azar. Se trabajó con los estudiantes según los criterios de inclusión.

Técnicas

La técnica utilizada para las dos variables es la observación sistemática, que permite la recolección de datos por medio de preguntas estructuradas en base a la variable. Se emplea para investigar hechos o fenómenos de forma general y no particular.

Instrumentos

Guía de observación sobre el dibujo: Se usó una guía de observación con una escala de Likert. La guía consta de 22 ítems cada uno, dividido en sus respectivas dimensiones, y cuyos índices tienen los siguientes valores: Siempre= 5; casi siempre=4; algunas veces=3 Casi nunca=2 y Nunca=1.

Guía de observación habilidades socioemocionales: Se usó una guía de observación con una escala de Likert. La guía consta de 20 ítems cada uno, dividido en sus respectivas dimensiones, y cuyos índices tienen los siguientes valores: Siempre= 5; casi siempre=4; algunas veces=3 Casi nunca=2 y Nunca=1.

## **Resultados**

Para obtener los resultados del trabajo de investigación titulada “El dibujo y las habilidades socioemocionales en niños tres años del nivel Inicial Institución Educativa N°80809 Chinchupata, Chillia, 2024”

Las técnicas estadísticas que se utilizaron para procesar la información fueron la distribución de los datos en tablas de frecuencia y porcentajes, presentando las Figuras donde se aprecian los gráficos de barras fruto de esta tabulación, comunicando los resultados.

En la Tabla 2 se presenta la distribución de frecuencias y porcentajes de los resultados obtenidos después de la tabulación respectiva de la variable Dibujo, así como en la Figura 1 se presentan los porcentajes en gráfico de barras que nos indican los niveles respectivos. Redactándose la interpretación.

En la Tabla 3 se presenta la distribución de frecuencias y porcentajes de los resultados obtenidos después de la tabulación respectiva de la variable Habilidades socioemocionales, así como en la Figura 2 se presentan los porcentajes en gráfico de barras que nos indican los niveles respectivos. Redactándose la interpretación.

En la Tabla 4, se presentan de resultados de los estadísticos descriptivos

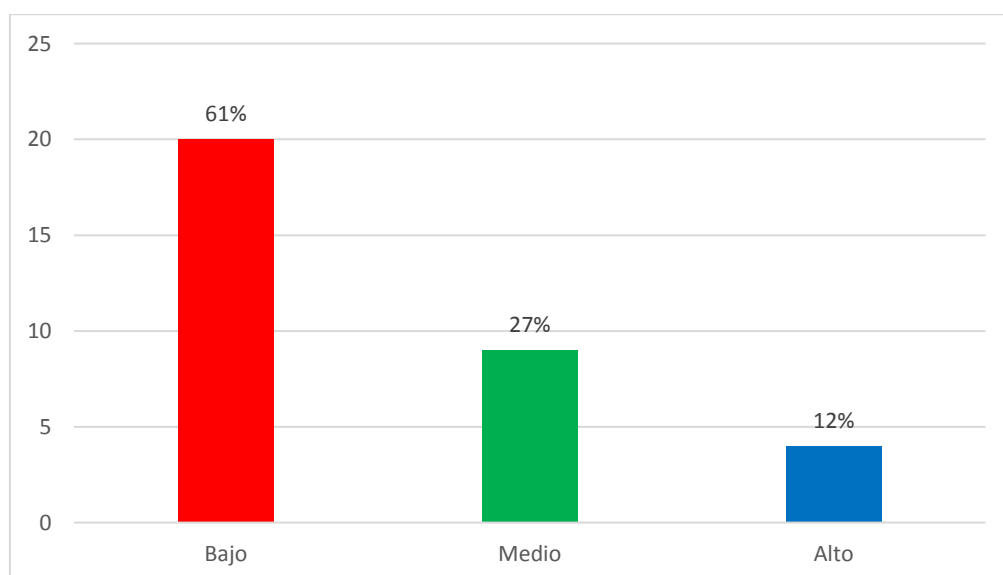
Por último, en la Tabla 5 luego de desarrollar la estadística inferencial con la prueba coeficiente de correlación de Rho de Spearman, se consideró la decisión respectiva de rechazar la hipótesis nula y aceptar la hipótesis alterna, determinando que existe correlación positiva muy alta entre las variables estudiadas.

**Tabla 2**

Distribución de frecuencias y porcentajes sobre la variable dibujo.

Niveles	Frecuencia	Porcentaje
Bajo	6	61%
Medio	3	27%
Alto	2	12%
<b>Total</b>	<b>11</b>	<b>100%</b>

**Nota.** - Cantidades de frecuencia y porcentajes en los niveles establecidos.



**Figura 1**

Representación de los niveles en porcentajes que muestra la variable dibujo.

**Fuente:** Tabla 2.

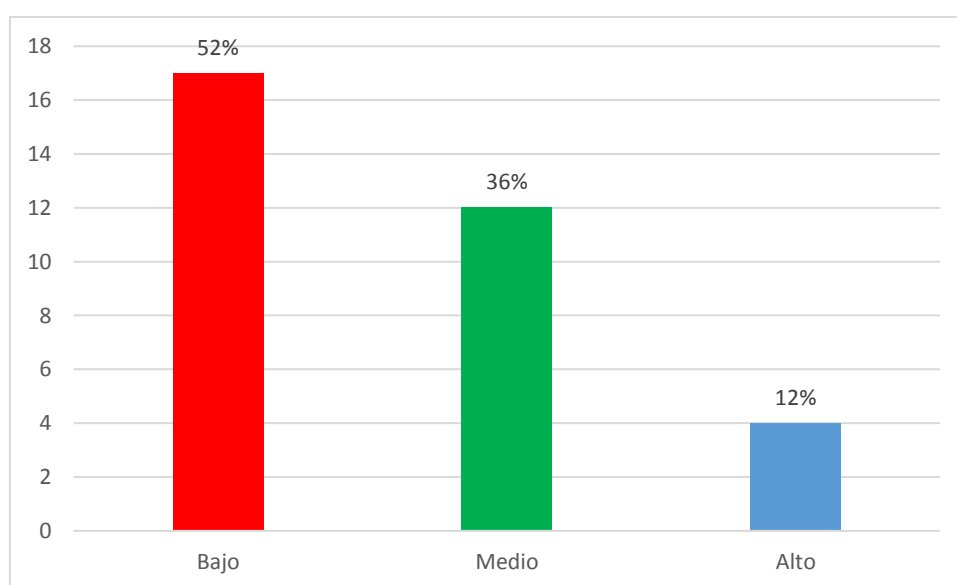
Como se observa en la Tabla 2 y el Figura 1, de los 11 niños que se les observó, 6 niños que representan el 61% se encuentran en el nivel bajo, 3 niños que representan el 27% se encuentran en el nivel medio y 2 niños que representan el 12% están en el nivel alto.

**Tabla 3**

Distribución de frecuencias y porcentajes sobre la variable Habilidades socioemocionales

Niveles	Frecuencias	Porcentajes
Bajo	6	52%
Medio	4	36%
Alto	1	12%
<b>Total</b>	<b>11</b>	<b>100%</b>

**Nota. - Cantidades de frecuencia y porcentajes en los niveles establecidos**



**Figura 2**

Representación de los niveles en porcentajes que muestra la variable Habilidades socioemocionales.

**Fuente:** Tabla 3

Como se observa en la Tabla 3 y el Figura 2, de los 11 niños que se les entrevistó, 6 niños que representan el 52% se encuentran en el nivel bajo, 4 niños que representan el 36% se encuentran en el nivel medio y 1 niño que representa el 12% están en el nivel alto.

**Tabla 4**

Presentación de resultados de los estadísticos descriptivos.

<b>Estadísticos descriptivos</b>			
Variables	Media	Desviación estándar	N
Dibujo	13,24	1,64	11
Habilidades socioemocionales	13,79	2,00	11

**Nota.** - Datos registrados en el registro auxiliar del investigador.

Con respecto a los estadísticos descriptivos, se observa para la muestra es de 11 niños, la media aritmética correspondiente a la variable dibujo es de 13,24 y una desviación estándar de 1,64 y la media aritmética para la variable Habilidades socioemocionales de 13,79 y una desviación estándar de 2,00, la cual nos indica que la distancia entre los datos es amplia, es decir, los datos se encuentran medianamente dispersos.

### Prueba de Verificación de hipótesis

Para verificar la hipótesis empleamos la Prueba de correlación Rho de Spearman por tener datos extremos, a continuación, presento los resultados.

**Tabla 5**

Presentación de resultados de la Prueba de correlación Rho de Spearman.

#### Correlaciones

			Dibujo	Habilidades socioemocionales
Rho de Spearman	Dibujo	Coefficiente de correlación	1,000	,809**
		Sig. (bilateral)	.	,000
		N	33	33
	Habilidades socioemocionales	Coefficiente de correlación	,809**	1,000
		Sig. (bilateral)	,000	.
		N	33	33

\*\* . La correlación es significativa en el nivel 0,01 (bilateral).

**Nota.** - Datos registrados en el registro auxiliar del investigador.

Se observa para la muestra de 11 niños, la correlación Rho de Spearman es de 0,809 es decir, correlación positiva muy alta que existe entre las variables.

## **Análisis y Discusión**

De la Cruz y Casavilca (2020), cuyo propósito fue identificar la asociación de las convivencias escolares y aprendizajes colaborativos en los alumnos de primaria, fue un estudio relacional, cuyo diseño fue no experimental, la totalidad poblacional muestral representada por veinticuatro infantes, el acopio se realizó con una ficha observativa y la pericia fue observativa. Al culminar se observa que el setentauno por ciento de los alumnos perciben convivencias escolares regulares, luego el sesentaitres por ciento reportan enseñanzas colaborativas regulares, también encontramos valores de  $Tau-b = 0,847$  y significancias de 0,000, menor a 0,05, esto señala correlaciones directas, altas, significativas de las variables planteadas en este estudio.

Contrastando con el trabajo de De la Cruz y Casavilca, evidenciando semejanzas en el estudio y diferencias en la muestra que fue de 11 niños de tres años. La pericia se realizó con la encuesta, y el acopio se realizó con dos Cuestionarios. Los resultados de la variable dibujo fueron: de 11 niños, 6 representan el 61% (el nivel bajo), 3 niños representan el 27% (nivel medio) y 2 niños que representan el 12% (nivel alto), entonces se considera en esta variable que el nivel fue bajo. Asimismo, los resultados de la variable Habilidades socioemocionales: de los 11 niños, 6 niños que representan el 52% (el nivel bajo), 4 niños que representan el 36% (nivel medio) y niño que representa el 12% (nivel alto), considerando que en esta variable el nivel fue bajo.

Con respecto a los estudios descriptivos, observamos, que, de 11 niños, las medias aritméticas que corresponden a la variable dibujo con 13,24 y unas desviaciones estándar de 1,64 y medias aritméticas para Habilidades socioemocionales de 13,79 y desviaciones estándar de 2,00, esto señala que las trayectorias de los datos son amplias, es decir, los datos se encuentran moderadamente dispersos. Entonces los coeficientes de correlación Rho de Spearman fue de 0,809, Correlación Positiva muy alta entre las variables, con un  $p\_valor$  de 0.000 menor que 0.01, rechazando la hipótesis nula y aceptando la hipótesis alterna.

## **Conclusiones**

Luego de desarrollar la estadística descriptiva e inferencial aplicado los softwares MS- EXCEL y SPSS respectivamente, se presenta los siguientes resultados:

Se determinó la relación mediante el estadístico Rho de Spearman con un coeficiente de 0, 809 es decir, correlación positiva muy alta entre las variables, además con un p\_valor de 0.000 menor que 0.01, por lo tanto, se rechazó la hipótesis nula y se aceptó la hipótesis alterna.

Se identificó el nivel de la variable dibujo en niños de 3 años de Educación inicial de la Institución Educativa N°80809-Chinchupata-Chillia, 2024, encontrándose que fue bajo con un 61%.

Se identificó el nivel de la variable habilidades socioemocionales en niños de 3 años de Educación inicial de la Institución Educativa N°80809-Chinchupata-Chillia, 2024, encontrándose que fue bajo con un 52%.

Se estableció la relación entre las variables dibujo y habilidades socioemocionales en niños 3 años de Educación Inicial Institución Educativa N°80809-Chinchupata-Chillia, 2024, mediante el coeficiente estadístico Rho de Spearman con un resultado de 0, 809 es decir, correlación positiva muy alta entre las variables.

## **Recomendaciones**

Basándonos en las conclusiones de esta investigación, se recomienda que la Institución Educativa N°80809-Chinchupata-Chillia adopte un enfoque integral que combine el Dibujo con las Habilidades socioemocionales que fomenten el análisis crítico, la colaboración entre estudiantes, la evaluación de evidencia y la toma de decisiones.

Dado que existe una correlación positiva muy alta entre las variables de estudio, se recomienda al director de la Institución Educativa N°80809-Chinchupata-Chillia, continúe implementando y fortaleciendo estrategias de dibujo en su plan de estudios. Esto puede incluir la integración de más proyectos interdisciplinarios para que usen los dibujos como opción de aprendizaje.

## Referencia Bibliográficas

(Chang, 2012 & Torres, 2010) .El dibujo como instrumento de comunicación y socialización.

(Crawford 2012 & Wennström, 2011).Representaciones a través del dibujo.

(MacDonald, 2009 & Johnson, 2012).El dibujo es una de las herramientas que forman parte de la metodología de “Aproximación del Mosaico”

(Mounoud, 2001, & Jean Piaget 1954) El dibujo como forma de expresión. De acuerdo con el desarrollo cognitivo, identifica la Etapa Preoperacional a partir de los 2 a 7 años en donde el niño empieza a dibujar.

(Moustafa, 2012& Uribe, 2009). Es importante que el niño, a través del dibujo, exteriorice y elabore su angustia y trauma al darle un sentido a través de su representación psíquica que elabora en su mente y plasma en el dibujo.

Nieto, (2007) Etapas del desarrollo del dibujo el garabateo (p. 17)

(Wennström, 2011 & Isla 2013) Cuando un niño no expresa fácilmente los eventos, o no tiene habilidad para comunicar emociones u ordenar sentimientos porque pueden ser confusos o difíciles de decir con palabras, es mejor expresar su pensamiento a través del dibujo

Alberti & Emmons (1978) consideran que la habilidad social permite actuar según sus intereses primordiales, actuar en defensa propia libres de ansiedad, (p. 247)

Álvarez (2010), la Educación Artística y en especial el área de Plástica, ayuda a que el niño saque su “yo” interior y, sin embargo, no se le da la importancia correspondiente debido a multitud de razones entre las que encontramos la menospreciada visión que se tiene de dicha área. (p. 29)

Anaya (2006) considera que la habilidad social es la capacidad de actuar coherentemente con el rol que los demás esperan de uno. (Pág.78-79)

Arévalo (2001) la capacidad de tomar decisiones es una de las habilidades importantes ya que permite tener éxito y orientar adecuadamente el proyecto de vida (p. 40).

Bandura (1987) considera que el comportamiento social resulta de la interacción entre factores intrínsecos de la persona (procesos cognitivos y motivacionales) y factores extrínsecos (ambientales y situacionales). (p. 34)

Bandura, la persona, el ambiente y la conducta son variables fundamentales para comprender y predecir la actuación social adecuada. (p. 65).

Bisquerra (2000), “las habilidades sociales son las conductas o destrezas sociales específicas requeridas para ejecutar competentemente una tarea de índole interpersonal. (p. 47).

Branden (1993) la autoestima y sus repercusiones. (p. 93)

Cabezas (2007), si se observa al niño mientras realiza el dibujo, esta observación también se puede utilizar a la hora de realizar un diagnóstico.

Combs & Slaby (1977) Definen las habilidades sociales como la capacidad de interactuar con los demás en un contexto social dado de un modo determinado que es aceptarlo y valorado socialmente. (Pág. 50)

Cueto (2014) afirma que: Dado que el dibujo es una forma de expresión del niño, poder realizarlo de forma libre le da la opción de comunicarse sin barreras y así exponer abiertamente su manera de ser y de sentir.

Drake & Winner (2013) proponen que, en el ámbito clínico, el dibujo como medio de expresión emocional puede ser adecuado para trabajar problemas emocionales producidos por acontecimientos traumáticos,

Enciclopedia de la Psicología Océano (2000) Características de la asertividad. (p. 23).

Fernández (1999) La Comunicación y las funciones. (pp. 14 -15).

Françoise Minkowska, (1950) European Psychiatry. Proyectividad. El dibujo lleva la marca de la vida emocional del niño. (pp. 86-87)

García, M. (2011). Habilidades sociales en niños y niñas con discapacidad intelectual. Eduinnova. La educación socioemocional debe ser un proceso continuo y permanente a lo largo de la vida de una persona

Goldstein y cols. (1989) proponen dividir las habilidades sociales por exigencia y nivel de dificultad

- Gomez Molina & otros, (1995) el paradigma de la verdad social la herramienta oculta que pasa a dominar el terreno de la representación. (p. 9)
- Gomez, Molina y otros, (1995) El dibujo se establece siempre como fijación de un gesto que concreta una estructura, por lo que enlaza con todas las actividades primordiales de expresión y construcción (p. 17)
- Greco (2013), Condiciones ideales para el estudio del dibujo. Es una de las actividades que más les llama la atención a los niños. Solo necesitas poner a su disposición un simple papel en blanco y algunos lápices de colores para que al instante comiencen a plasmar imágenes que surgen de su fantasía. (pp. 49-53)
- Howard Gardner (1983) en su libro las inteligencias múltiples: explica la inteligencia emocional como la inteligencia más amplia y la única capaz de asumir el control de todas las demás ya propuestas en la teoría de las inteligencias múltiples. (p. 21)
- Howard Garner (1983) Dimensiones del de la educación artística-Dibujo. (p. 154)  
<http://www.dimensionesdelaeducaciónartística.com.pe/>
- Isla. (2013) Utilidad del dibujo para comprender el pensamiento del niño. los dibujos se han utilizado como una herramienta para evaluar las dificultades emocionales que los niños enfrentan durante su crecimiento.
- J. Tower (2001) quien esclareció que no puede haber un criterio absoluto ni universal para la conceptualización de “habilidades sociales “, ya que los contextos y realidad varían. (Pág. 12)
- Jules Valéry. (1945) en su libro crítica de arte: el crecimiento del poder y la influencia. Este poeta, escritor francés sostenía: las grandes creaciones humanas son el dibujo, la poesía y las matemáticas.
- Lambert, (1985) El dibujo es forma más allá de su aspecto subjetivo, y es un lenguaje accesible a toda persona sin limitaciones de idioma, ni edad o tiempo, es cotidiano y universal, características esenciales que lo hacen accesible.
- Lancaster, (2001) El dibujo o la pintura constituyen un complejo proceso a través del cual el alumno reúne varios elementos extraídos de sus experiencias para ofrecer un nuevo significado.

Leonardo Da Vinci, el dibujo no era sólo una ciencia sino también un numen que ofrecía una réplica de todas las obras visibles del “Dios Supremo” (p. 9).

Leonardo Davin Ci. Una polímata florentina del renacimiento italiano, considerado el paradigma del homo universalis del sabio renacentista los ámbitos del conocimiento humano. (1452-1519) Definió al dibujo como: “El dibujo es una deidad donde se crea un mundo de la misma manera en que Dios lo hizo.

Lino Cabezas (2018) Teoría de representación del dibujo artístico. (p. 87)  
<http://teroriaderepresentacióndeldibujoartistico.com.pe>

Looman, (2006). Aquí el niño inventa historias, aparecen personas, casas, flores o autos, las intenta describir, emerge su pensamiento simbólico a través de conectar su realidad con imágenes que él dibuja del mundo alrededor de él por lo que puede concebir espacios y las relaciones con su propio ser.

Looman, (2013) Utilidad del dibujo para comprender el pensamiento del niño (p. 13)

López & Cortez (2018) El desarrollo de las habilidades socioemocionales como factor influyente en el desempeño académico. (p. 37)  
<https://www.eumed.net/rev/atlante/2018/08/habilidades-socioemocionales.html>  
[//hdl.handle.net/20.500.11763/atlante1808habilidades-socioemocionales.](http://hdl.handle.net/20.500.11763/atlante1808habilidades-socioemocionales)

Lowenfeld (1957), Características del Dibujo Infantil.

Lowenfeld (1961), Luquet (1927), Harris (1963) y Piaget (1975), El Dibujo En Educación Infantil. En el contexto sociocultural

Lowenfeld (1980), los tipos de dibujos se pueden dar a través de la observación, de la memoria, de la imaginación y fantasía propias, de lo verbal o visual o del campo experimental. (pp. 17-22)

Lowenfeld (Puleo, 2012; Cohen, 2012) y (Moustafa, 2012; Looman, 2006) Estructura del dibujo de un niño en la etapa preescolar, que corresponde entre los 3 y 5 años de edad, se encuentra en el estado de desarrollo cognitivo y artístico que expresa en el dibujo a través de formas básicas y humanas de un esquema temprano.

Lowenfeld y Brittain (1980) Garabateo sin control o desordenado (p.121),

Lowenfeld y Brittain (1980): Interpretando dibujos. La forma en que estos primeros trazos sean recibidos puede influir mucho en su desarrollo progresivo. (p.119)

Martin y Boeck, (2007) sostienen: El entorno social tiene un papel fundamental en el desarrollo de las emociones y en la regulación de estas. Identificar, comprender y manejar nuestras emociones y de los demás, facilitará la interacción con todas las personas cercanas. (p. 21)

Max Pulver. (1889) Expresividad- emocional. el dibujo es una concepción simbólica del espacio mucho más discutible

Michelson (1993) Características de las habilidades sociales. (p. 5)

Monjas (2010) componentes de las habilidades sociales. explica que las relaciones sociales cumplen con una serie de funciones con respecto al ser y la interacción con el entorno, clasificando estas funciones

Monjas et al. (2007) habilidades sociales como un conjunto de cogniciones, emociones y conductas (p. 39).

Moustafa, (2012). Con el dibujo conocemos al niño porque muestra aspectos de su personalidad, y esto permite identificar su estado afectivo y emociones en situaciones determinadas. (p. 14)

Piaget (1972) Teoría de la expresión gráfica de Jean Piaget. (pp. 112-118)

Piaget (1986) La génesis de la representación en Piaget y Vigotsky. (pp. 322-323).

Piaget. Citado por Chang (2012) Señala que el dibujo tiene que ver con el juego simbólico y la imagen mental al tratar de representar lo real.

Regidor (2007) considera que hay algunos aspectos bastante sutiles en el dibujo de un niño.

Rodríguez (2022) Teoría de las habilidades socioemocionales de Daniel Goleman. (p. 20)  
[http://www. Teoriadehabilidadessocioemocionales.html](http://www.Teoriadehabilidadessocioemocionales.html)

Rorschach (2019) El dibujo como proyectividad oposición sensorioracional

Vigotsky, (1987) Imaginación y creación en la edad infantil. Editorial Pueblo y Educación. Sostiene: que el dibujo no es más que un lenguaje gráfico que surge a partir del lenguaje verbal, (p. 62)

Vygotsky (1996), habla del origen social de los procesos psíquicos superiores, destacando el rol del lenguaje y su vinculación con el pensamiento. (párr. 5)

**ANEXOS:**

## 1. Operacionalización de variables.

Variables	Definición conceptual	Definición operacional	Dimensiones	Indicadores	Ítems	Escala de medición
<b>Variable 1</b> <b>Dibujo</b>	Piaget. Citado por Chang (2012) Señala que el dibujo tiene que ver con el juego simbólico y la imagen mental al tratar de representar lo real. El dibujo es el medio a través del cual el niño refleja cómo piensa del mundo que lo rodea. Es una de las habilidades más creativas que tienen los niños para comunicarse.	Moustafa, (2012). Con el dibujo conocemos al niño porque muestra aspectos de su personalidad, y esto permite identificar su estado afectivo y emociones en situaciones determinadas . Con el dibujo se expresan los sentimientos y el carácter en cuatro planos diferentes. (p. 14)	Apreciativa	Color	01. Identifica y utiliza los colores llamativos	Ordinal
					02. Los colores lo atraen por estímulos visuales	
					03. Relación rígida de color	
					04. Realiza buenas elecciones de los colores	
					05. Realiza ejercicios lineales con pintura, con dedos, con ceras	
					06. Expresa el trazo a través de coordinación mental y motora	
					07. Garabatea líneas verticales-horizontales	
			Forma	08. No tiene estereotipo definido		
				09. No tiene una forma definida		
				10. Hace trazos de formas al azar		
			Volumen	11. El volumen lo realiza mediante el dibujo		
				12. El volumen lo manifiesta mediante figuras planas		
			Productiva	Tipo	13. Utiliza como técnica el Carboncillo	
					14. Utiliza como técnica la crayola	
				Evolución	15. Utiliza como técnica el garabateo	
					16. Utiliza como técnica la esquemática	
				Materiales	17. Utiliza materiales específicos e inespecíficos de la plástica (ceras, temperas, barro, agua, harina y otros).	
					18. Utiliza materiales específicos de las artes plásticas: Colores, temperas, ceras, plastilina.	
			Emocional	Evaluación	19. Expresa sus sentimientos, ideas u opiniones por medio de trazos	
					20. Refleja placer al realizar sus trazos	
					21. Disfruta de los garabatos realizados	
					22. Expresa a través del dibujo vivencias, sentimientos, fantasías y deseos	

**Variable 2 : Habilidades socioemocionales.**

<b>Variab</b> les	<b>Definición conceptual</b>	<b>Definición operacional</b>	<b>Dimensiones</b>	<b>Indicadores</b>	<b>Escala de medición</b>
<b>V2</b> Habilidades socioemocionales	Monjas et al. (2007) define las habilidades sociales como “un conjunto de cogniciones, emociones y conductas que permiten relacionarse y convivir con otras personas de forma satisfactoria y eficaz” (p. 39).	García, M. (2011). La educación socioemocional debe ser un proceso continuo y permanente a lo largo de la vida de una persona, pues potenciará el desarrollo de sus habilidades sociales y competencias emocionales para un adecuado desarrollo humano a nivel personal y social. El término “habilidades sociales” hace referencia a un conjunto de capacidades aprendidas para la interacción, en un contexto interpersonal.	Autoestima	1. Interactúa con seguridad al relacionarse positivamente con sus compañeros	Ordinal
				2. Comparte inquietudes positivas con sus compañeros	
				3. Respeta las particularidades de habilidades de sus compañeros.	
				4. Gusta de su forma de ser, sentir y hacer.	
			Comunicación	5. Escucha y respeta las opiniones de sus compañeros	
				6. Cumple los acuerdos preestablecidos en el juego y/o aula.	
				7. Escucha y sabe escuchar a sus compañeros.	
				8. Se relaciona asertivamente al interactuar con sus compañeros	
			Asertividad	11. Es empático y tolerante con sus compañeros.	
				12. Realiza opiniones de desacuerdo con respeto.	
				13. Realiza críticas constructivas a sus compañeros.	
				14. Propone acuerdos y reglas en el grupo en que participa	
				15. Respeta las normas de convivencia establecidas en aula y fuera de ellas	
			Toma de decisiones	16. Plantea soluciones en conflictos con sus pares	
				17. Propone iniciativas de juegos en equipos con sus compañeros	
				18. Excluye una situación problemática dentro de su grupo de compañeros	
				19. Propone acciones de convivencia positivas para beneficio de todos	
				20. Evalúa acciones positivas y negativas	

## 2. Matriz de consistencia

<b>El dibujo y las habilidades socioemocionales en niños tres años de inicial Institución Educativa N°80809-Chinchupata-Chillia, 2024.</b>				
<b>Problema</b>	<b>Hipótesis</b>	<b>Objetivos</b>	<b>Variables</b>	<b>Metodología</b>
¿Cuál es la relación entre las variables dibujo y habilidades socioemocionales en niños de 3 años de Educación inicial de la Institución Educativa N°80809-Chinchupata-Chillia, 2024.?	<b>V1</b> Dibujo	<b>Objetivo general.</b> Determinar el grado de relación las variables el dibujo en el desarrollo de habilidades socioemocionales en niños 3 años de Educación inicial Institución Educativa N°80809-Chinchupata-Chillia, 2024.	Existe relación directa entre las variables dibujo y habilidades socioemocionales en niños de 3 años de Educación Inicial de la Institución Educativa N°80809-Chinchupata-Chillia, 2024.	<b>Tipo de Investigación.</b> Descriptivo- correlacional <b>Método:</b> hipotético deductivo <b>Diseño de Investigación.</b> No experimental, transversal
	<b>V2</b> Habilidades socioemocionales	<b>Objetivos Específicos</b> Identificar el nivel de la variable dibujo en niños de 3 años de Educación inicial de la Institución Educativa N°80809-Chinchupata-Chillia, 2024.  Identificar el nivel de la variable habilidades socioemocionales en niños de 3 años de Educación inicial de la Institución Educativa N°80809-Chinchupata-Chillia, 2024.  Establecer el grado de relación las variables dibujo y habilidades socioemocionales en niños 3 años de Educación inicial Institución Educativa N°80809-Chinchupata-Chillia, 2024, si se asocian.		<b>Población y muestra:</b> Está conformada por 11 niños de tres años Institución Educativa N°80809-Chinchupata-Chillia, 2024.  <b>Técnica:</b> Encuesta <b>Instrumentos:</b> Dos Guías de Observación

### 3. Instrumento de recolección de datos

#### GUÍA DE OBSERVACIÓN SOBRE EL DIBUJO

##### DATOS INFORMATIVOS:

II.EE :

Grado/Ciclo :

Lugar y fecha :

NOMBRES Y APELLIDOS :.....

**INSTRUCCIONES:** La presente guía de observación sobre el dibujo, tiene fines pedagógicos que forma parte importante de una investigación. Se le sugiere responder con veracidad el criterio de su apreciación según la escala presentada.

**DIMENSIONES, ITEMS Y ESCALA DE VALORACIÓN.** Siempre 5, Casi siempre 4, Algunas veces 3, Casi nunca 2, Nunca 1.

Dimensiones	Indicadores	Ítems	Escala de valoración				
			Nunca 1	Casi nunca 2	Algunas veces 3	Casi siempre 4	Siempre 5
Apreciativa	Color	Identifica y utiliza los colores llamativos					
		Los colores lo atraen por estímulos visuales					
		Relación rígida de color					
		Realiza buenas elecciones de los colores					
		Realiza ejercicios lineales con pintura, con dedos, con ceras					
		Expresa el trazo a través de coordinación mental y motora					
		Garabatea líneas verticales-horizontales					
	Forma	No tiene estereotipo definido					
		No tiene una forma definida					
		Hace trazos de formas al azar					
	Volumen	El volumen lo realiza mediante el dibujo					
		El volumen lo manifiesta mediante figuras planas					
	Productiva	Tipo	Utiliza como técnica el Carboncillo				
Utiliza como técnica la crayola							

	Evolución	Utiliza como técnica el garabateo					
		Utiliza como técnica la esquemática					
	Materiales	Utiliza materiales específicos e inespecíficos de la plástica (ceras, temperas, barro, agua, harina y otros).					
		Utiliza materiales específicos de las artes plásticas: Colores, temperas, ceras, plastilina.					
Emocional	Evaluación	Expresa sus sentimientos, ideas u opiniones por medio de trazos					
		Refleja placer al realizar sus trazos					
		Disfruta de los garabatos realizados					
		Expresa a través del dibujo vivencias, sentimientos, fantasías y deseos					

## GUÍA DE OBSERVACIÓN SOBRE LAS HABILIDADES SOCIOEMOCIONALES

### **I. DATOS INFORMATIVOS:**

- 1.1 I.E.E. :  
 1.2 Grado/Ciclo :  
 1.3 Lugar y fecha :  
 1.4 NOMBRES Y APELLIDOS

.....

**II. INSTRUCCIONES:** La presente guía de observación sobre habilidades socioemocionales, tiene fines pedagógicos que forma parte importante de una investigación. Se le sugiere responder con veracidad el criterio de su apreciación según la escala presentada.

**III. DIMENSIONES, ITEMS Y ESCALA DE VALORACIÓN.** Siempre 5, Casi siempre 4, Algunas veces 3, Casi nunca 2, Nunca 1.

Dimensiones	Indicadores	Escala de valoración				
		Nunca 1	Casi nunca 2	Alg unas vece s 3	Casi siem pre 4	Sie mpr e 5
<b>Autoestima</b>	1. Interactúa con seguridad al relacionarse positivamente con sus compañeros					
	2. Comparte inquietudes positivas con sus compañeros					
	3. Respeta las particularidades de habilidades de sus compañeros.					
	4. Es colaborador y solidario con sus pares.					
	5. Gusta de su forma de ser, sentir y hacer.					
<b>Comunicación</b>	6. Comunica con claridad sus deseos, intereses y necesidades					
	7. Escucha y respeta las opiniones de sus compañeros					
	8. Cumple los acuerdos preestablecidos en el juego y/o aula.					
	9. Escucha y sabe escuchar a sus compañeros.					
	10. Se relaciona asertivamente al interactuar con sus compañeros					
<b>Asertividad</b>	11. Es empático y tolerante con sus compañeros.					

	12. Realiza opiniones de desacuerdo con respeto.					
	13. Realiza críticas constructivas a sus compañeros.					
	14. Propone acuerdos y reglas en el grupo en que participa					
	15. Respeta las normas de convivencia establecidas en aula y fuera de ellas					
<b>Toma de decisiones</b>	16. Plantea soluciones en conflictos con sus pares					
	17. Propone iniciativas de juegos en equipos con sus compañeros					
	18. Excluye una situación problemática dentro de su grupo de compañeros					
	19. Propone acciones de convivencia positivas para beneficio de todos					
	20. Evalúa acciones positivas y negativas					

Repositorio Institucional:



# REPOSITORIO INSTITUCIONAL DIGITAL

FORMULARIO DE AUTORIZACIÓN PARA LA PUBLICACIÓN DE DOCUMENTOS DE INVESTIGACIÓN

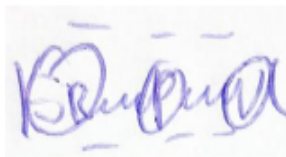
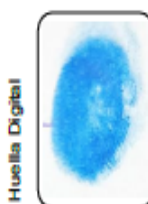
1. Información del Autor			
SARA RUMALDA PONTE NUÑEZ		26033220	<a href="mailto:pontenunezsararumalda@gmail.com">pontenunezsararumalda@gmail.com</a>
Apellidos y Nombres		DNI	Correo Electrónico
2. Tipo de Documento de Investigación			
<input checked="" type="checkbox"/>	Tests	<input type="checkbox"/>	Trabajo de Suficiencia Profesional
<input type="checkbox"/>		<input type="checkbox"/>	Trabajo Académico
<input type="checkbox"/>		<input type="checkbox"/>	Trabajo de Investigación
3. Grado Académico o Título Profesional <sup>1</sup>			
<input type="checkbox"/>	Bachiller	<input checked="" type="checkbox"/>	Título Profesional
<input type="checkbox"/>		<input type="checkbox"/>	Título Segunda Especialidad
<input type="checkbox"/>		<input type="checkbox"/>	Maestría
<input type="checkbox"/>		<input type="checkbox"/>	Doctorado
4. Título del Documento de Investigación			
<p><b>El dibujo y las habilidades socioemocionales en niños tres años del nivel Inicial</b>  <b>Institución Educativa N°80809 Chinchupata, Chillia, 2024.</b></p>			
5. Programa Académico			
Educación Inicial			
6. Tipo de Acceso al Documento			
<input checked="" type="checkbox"/>	Abierto o Público <sup>3</sup> (Info:eu-repo/semantic/openAccess)		<input type="checkbox"/>
<input type="checkbox"/>	Acceso restringido <sup>4</sup> (Info:eu-repo/semantic/restrictedAccess) (*)		
(*) En caso de restringido sustentar motivo			

**A. Originalidad del Archivo Digital**

Por el presente dejo constancia que el archivo digital que entrego a la Universidad, es la versión final del trabajo de investigación sustentado y aprobado por el Jurado Evaluador y forma parte del proceso que conduce a obtener el grado académico o título profesional.

**B. Otorgamiento de una licencia CREATIVE COMMONS <sup>5</sup>**

El autor, por medio de este documento, autoriza a la Universidad, publicar su trabajo de investigación en formato digital en el Repositorio Institucional Digital, al cual se podrá acceder, preservar y difundir de forma libre y gratuita, de manera íntegra a todo el documento.



Huacrachuco, 03 de noviembre del 2025

**Importante**

- Según Resolución de Consejo Directivo N° 033-2016-SUNEDU-CD, Reglamento del Registro Nacional de Trabajos de Investigación para optar Grados Académicos y Títulos Profesionales, Art. 8, inciso 8.2.
- Ley N° 30036, Ley que regula el Repositorio Nacional Digital de Ciencia, Tecnología e Innovación de Acceso Abierto y D.S 006-2015-PCM.
- Si el autor eligió el tipo de acceso abierto o público, otorga a la Universidad San Pedro una licencia no exclusiva, para que se pueda hacer arreglos de forma en la obra y difundir en el Repositorio Institucional Digital. Respetando siempre los Derechos de Autor y Propiedad Intelectual de acuerdo y en el Marco de la Ley 822.
- En caso de que el autor elija la segunda opción, únicamente se publicará los datos del autor y resumen de la obra, de acuerdo a la directiva N° 004-2016-CONCYTEC-DECC (Numerales 5.2 y 6.7) que norma el funcionamiento del Repositorio Nacional Digital.
- Las licencias Creative Commons (CC) es una organización internacional sin fines de lucro que pone a disposición de los autores un conjunto de licencias flexibles y de herramientas tecnológicas que facilitan la difusión de información, recursos educativos, obras artísticas y científicas, entre otros. Estas licencias también garantizan que el autor obtenga el crédito por su obra.
- Según el inciso 12.2, del artículo 12º del Reglamento del Registro Nacional de Trabajos de Investigación para optar grados académicos y títulos profesionales-RENATI "Las universidades, instituciones y escuelas de educación superior tienen como obligación registrar todos los trabajos de investigación y proyectos, incluyendo los metadatos en sus repositorios institucionales precisando si son de acceso abierto o restringido, los cuales serán posteriormente recolectados por el Repositorio Digital RENATI, a través del Repositorio ALICIA".

Nota: - En caso de falsedad en los datos, se procederá de acuerdo a ley 27444, art. 32, n.º. 32.3).

Ac  
Ir e  
W/i

## Reporte de Turnitin:

El dibujo y las habilidades socioemocionales en niños tres años del nivel Inicial Institución Educativa N°80809 Chinchupata, Chilla, 2024.

### INFORME DE ORIGINALIDAD

**30%** INDICE DE SIMILITUD  
**30%** FUENTES DE INTERNET  
**0%** PUBLICACIONES  
**19%** TRABAJOS DEL ESTUDIANTE

### FUENTES PRIMARIAS

1	<a href="https://repositorio.usanpedro.edu.pe">repositorio.usanpedro.edu.pe</a> Fuente de Internet	5%
2	<a href="https://docplayer.es">docplayer.es</a> Fuente de Internet	3%
3	<a href="http://www.redalyc.org">www.redalyc.org</a> Fuente de Internet	3%
4	<a href="https://repositorio.ucss.edu.pe">repositorio.ucss.edu.pe</a> Fuente de Internet	2%
5	<a href="https://repositorio.unsa.edu.pe">repositorio.unsa.edu.pe</a> Fuente de Internet	2%
6	Submitted to Universidad Cesar Vallejo Trabajo del estudiante	2%
7	<a href="https://repositorio.ucv.edu.pe">repositorio.ucv.edu.pe</a> Fuente de Internet	1%
8	<a href="https://repositorio.une.edu.pe">repositorio.une.edu.pe</a> Fuente de Internet	1%
9	<a href="https://nanopdf.com">nanopdf.com</a> Fuente de Internet	1%
10	<a href="https://core.ac.uk">core.ac.uk</a> Fuente de Internet	1%
11	<a href="https://repositorio.uladech.edu.pe">repositorio.uladech.edu.pe</a> Fuente de Internet	<1%
12	<a href="https://www.coursehero.com">www.coursehero.com</a> Fuente de Internet	<1%
13	<a href="https://alicia.concytec.gob.pe">alicia.concytec.gob.pe</a> Fuente de Internet	<1%
14	<a href="https://1library.co">1library.co</a> Fuente de Internet	<1%

15	Submitted to Instituto Superior de Artes, Ciencias y Comunicación IACC Trabajo del estudiante	<1 %
16	repositorio.unu.edu.pe Fuente de Internet	<1 %
17	Submitted to Universidad Privada San Pedro Trabajo del estudiante	<1 %
18	Submitted to Universidad de Málaga - Tii Trabajo del estudiante	<1 %
19	www.eumed.net Fuente de Internet	<1 %
20	Submitted to Universidad Internacional de la Rioja Trabajo del estudiante	<1 %
21	repositorio.unan.edu.ni Fuente de Internet	<1 %
22	repositorio.unap.edu.pe Fuente de Internet	<1 %
23	Submitted to Universidad Nacional del Centro del Peru Trabajo del estudiante	<1 %
24	bdigital.ula.ve Fuente de Internet	<1 %
25	pt.scribd.com Fuente de Internet	<1 %
26	repositorio.unicesmag.edu.co:8080 Fuente de Internet	<1 %
27	repositorio.untumbes.edu.pe Fuente de Internet	<1 %
28	renati.sunedu.gob.pe Fuente de Internet	<1 %
29	Submitted to Universidad Catolica De Cuenca Trabajo del estudiante	<1 %
30	cienciassociales7blog.blogspot.com Fuente de Internet	<1 %
31	www.slideshare.net Fuente de Internet	<1 %

32	<a href="http://hdl.handle.net">hdl.handle.net</a> Fuente de Internet	<1 %
33	<a href="http://repository.au.edu">repository.au.edu</a> Fuente de Internet	<1 %
34	Submitted to uncedu Trabajo del estudiante	<1 %
35	<a href="http://repositorio.unprg.edu.pe">repositorio.unprg.edu.pe</a> Fuente de Internet	<1 %
36	<a href="http://repositorio.continental.edu.pe">repositorio.continental.edu.pe</a> Fuente de Internet	<1 %
37	<a href="http://repositorio.eesppjsco.edu.pe">repositorio.eesppjsco.edu.pe</a> Fuente de Internet	<1 %
38	<a href="http://repositorio.unsaac.edu.pe">repositorio.unsaac.edu.pe</a> Fuente de Internet	<1 %
39	<a href="http://www.repositorio.usac.edu.gt">www.repositorio.usac.edu.gt</a> Fuente de Internet	<1 %
40	<a href="http://www.down21.org">www.down21.org</a> Fuente de Internet	<1 %
41	<a href="http://prezi.com">prezi.com</a> Fuente de Internet	<1 %
42	<a href="http://repositorio.unamad.edu.pe">repositorio.unamad.edu.pe</a> Fuente de Internet	<1 %
43	<a href="http://journalspress.com">journalspress.com</a> Fuente de Internet	<1 %
44	Submitted to Universidad Nacional de Educacion Enrique Guzman y Valle Trabajo del estudiante	<1 %
45	<a href="http://es.slideshare.net">es.slideshare.net</a> Fuente de Internet	<1 %
46	<a href="http://www.congresouniversidad.cu">www.congresouniversidad.cu</a> Fuente de Internet	<1 %
47	<a href="http://pt.slideshare.net">pt.slideshare.net</a> Fuente de Internet	<1 %
48	<a href="http://catalogo.uan.edu.co">catalogo.uan.edu.co</a> Fuente de Internet	<1 %

[dspace.unitru.edu.pe](http://dspace.unitru.edu.pe)

**49** Fuente de Internet <1%

---

**50** [issuu.com](https://issuu.com) Fuente de Internet <1%

---

---

Excluir citas      Apagado      Excluir coincidencias < 10 words

Excluir bibliografía      Activo

