

UNIVERSIDAD SAN PEDRO
FACULTAD DE EDUCACIÓN Y HUMANIDADES
PROGRAMA DE ESTUDIO DE EDUCACIÓN
ESPECIAL



**Actitudes hacia las personas con discapacidad en docentes
de educación básica regular y especial de Chimbote, 2021**

**Tesis para optar el Título Profesional de Licenciada en Educación
Especial en la especialidad de Discapacidad Intelectual**

Autora

Abanto Mauricio, Yanet Marisol

Asesora (ORCID: 0000-0002-7005-3568)

Miranda Zárate, Juana Zaida

Chimbote – Perú

2022

INDICE

Palabra clave	ii
Keyword	iii
Líneas de investigación	iii
Título	iv
Abstract	v
Introducción	1
Metodología	10
Resultados	14
Análisis y discusión	23
Conclusiones y recomendaciones	27
Agradecimiento	30
Referencias bibliográficas	31
Anexos	34

PALABRAS CLAVE

Tema	Actitudes hacia personas con discapacidad
Especialidad	Educación Especial

Theme	Attitudes towards people with disabilities
Specialty	Special education

LÍNEAS DE INVESTIGACIÓN

LINEAS DE INVESTIGACIÓN	Educación para la diversidad social y cultural
ÁREA	Ciencias Sociales
SUB ÁREA	Ciencias de la Educación
DISCIPLINA	Educación General

TITULO

Actitudes hacia las personas con discapacidad en docentes de educación básica regular y especial de Chimbote, 2021

Attitudes towards people with disabilities in regular and special basic education teachers in Chimbote, 2021

RESUMEN

Este estudio tuvo como propósito identificar las actitudes hacia las personas con discapacidad en los docentes tanto de educación básica regular como básica especial; la metodología empleada corresponde a un tipo de investigación básica, de nivel descriptivo y de diseño no experimental. La muestra estuvo conformada por 76 profesores, 40 de educación básica regular y 36 de educación especial; se utilizó la Escala de Actitudes hacia las personas con discapacidad. Los resultados muestran que los docentes de educación básica regular y especial obtuvieron mayor puntaje en el nivel medio con 43,4%, seguido del nivel bajo con un 34,2%, en el nivel alto con 21,1%, y en el nivel muy alto con 1,3%, en las dimensiones de las actitudes, también prevalece el nivel medio con tendencia hacia el nivel bajo. Destacando que los docentes de educación básica regular y especial se ubican el nivel medio en sus actitudes hacia a las personas con discapacidad.

ABSTRACT

The purpose of this study was to identify the attitudes towards people with disabilities in teachers of both regular basic education and special basic education: the methodology used corresponds to a type of basic research, descriptive level and non-experimental design. The sample consisted of 76 teachers, 40 from regular basic education and 36 from special education; the Scale of Attitudes towards people with disabilities was used. The results show that regular and special basic education teachers obtained higher scores at the middle level with 43.4%, followed by the low level with 34.2%, at the high level with 21.1%, and at the very high with 1.30% in the dimensions of attitudes, the medium level also prevails with a tendency towards the low level. Emphasizing that regular and special basic education teachers are located in the middle level in their attitudes towards people with disabilities.

INTRODUCCIÓN

Teniendo en cuenta los antecedentes más resaltantes sobre la variable, se tiene a Bermúdez y Navarrete (2020), quienes dieron a conocer las actitudes hacia los alumnos con discapacidad de parte de los docentes de instituciones públicas del Uruguay. El estudio fue descriptivo, transversal y correlacional, con una muestra constituida por 42 profesores de nivel primario de instituciones educativas públicas, urbanas y rurales. Como instrumento se aplicó la Escala de Actitudes hacia las Personas con Discapacidad creada por Verdugo, Arias y Jenaro (1992). Se descubrió una significativa relación estadística entre la formación inicial de los maestros respecto a la actitud general, la implicación personal y el reconocimiento/negación de derechos. Los resultados mostraron una actitud positiva hacia las personas con discapacidad con un promedio igual a $M= 5.0669$. En cuanto a sus dimensiones, el promedio fue lo siguiente: Implicación personal ($M= 5.6361$), Reconocimiento/negación de derechos ($M= 5.2718$). Asunción de roles ($M = 4.8036$), Calificación genérica ($M = 4.7524$) y Valoración de capacidades y limitaciones ($M= 4.6429$).

Por otro lado, Arellano, Gaeta, Peralta y Cavazos (2019) estudiaron las actitudes hacia la discapacidad en estudiantes de mexicanos, además se incluyen los prejuicios hacia la discapacidad, usaron dos instrumentos en dos grupos o muestras diferenciadas ($n=611$ y $n=308$); también se analizaron las actitudes en relación a las variables moderadoras, como sexo, edad y con la interacción con personas discapacitadas. Dentro de los resultados, resaltan que, en los estudiantes, prevalecen las actitudes positivas y prejuicios escasos hacia la discapacidad, asimismo, no se evidencian diferencias significativas con las variables sexo, edad o contacto. Se concluye en general que los estudiantes universitarios, tienen mas actitudes positivas hacia las personas con discapacidades, esto se expresa a través de la valoración de sus capacidades, en defender los derechos, reconociendo su valor personal y no generando estereotipos o ideas de dependencia o victimización; hay una tendencia favorable a valorar de manera realista y favorable a estas personas, a partir de estos resultados, se puede predecir que la cultura de los universitarios es favorable.

Asimismo, Castellanos, Gutiérrez y Castañeda (2018) en Colombia, identificaron las actitudes que tenían hacia la discapacidad en docentes de universidad, fue un estudio cuantitativo, descriptivo y de diseño transversal, en el cual se utilizó una escala tipo Likert para medir Actitudes, Intereses y Opiniones (AIO) que fue creada por los propios autores para medir el constructo respecto a la educación inclusiva. La muestra estuvo conformada por 70 profesores, mediante el muestreo no probabilístico por conveniencia. Los resultados indican que los docentes que tienen mayor nivel de formación académica y edad, obtuvieron mejores actitudes hacia la inclusión de los estudiantes, no se encontraron significativas diferencias en las mujeres quienes también presentan una tendencia positiva hacia la inclusión; por otro lado, se encontró la existencia de prejuicios que dificultan el proceso educativo inclusivo. Se concluye que los docentes investigados, tienen interés en adelantar los procesos inclusivos para personas discapacitadas en el ámbito de la educación superior; el 17% manifiesta su preferencia por no tener ningún alumno con discapacidad, esto indica que, a pesar de ser una proporción baja, se visualizan ideas o pensamientos de discriminación que pueden dificultar el proceso de inclusión a la educación superior.

También Sevilla, Martín y Jenaro (2018), analizaron las actitudes que presentan los docentes hacia los estudiantes con habilidades especiales y a su vez hacia la educación inclusiva; la muestra estuvo formada por profesores del nivel preescolar, primario y de bachillerato de algunas escuelas públicas de Yucatán en México) a quienes se les administró un cuestionario que mide la variable de estudio. Como resultados se obtuvo, que una mayoría de los docentes mostraba una actitud negativa para la educación inclusiva, sin embargo, era positiva para referirse aquellos estudiantes que presentaban necesidades especiales; así también las variables edad, sexo y niveles de enseñanza, son variables que influyen en las actitudes; en uno de los casos se evidencia que, a mayor edad de los docentes, las actitudes se tornan más negativas.

Otro estudio fue el de Carvajal (2019), que tuvo como propósito determinar las actitudes que tienen los docentes y estudiantes colombianos de una de sus instituciones inclusiva. Este estudio cuantitativo descriptivo correlacional, constituyó una muestra de 224 docentes y 182 alumnos, aplicándose como instrumento Escala de actitudes

hacia las personas con discapacidad, forma G, de Verdugo et al. (1992). Los resultados mostraron que el 88,3% de la comunidad educativa presentaban actitud ambivalente, el 10,7% actitud negativa, mientras que el 0,89% una actitud positiva.

En este mismo sentido, Atoche, Horna, Vela y Sánchez (2021) describieron las actitudes que muestran un grupo de estudiantes universitarios de Piura ante las personas que tienen discapacidad en relación a la edad, sexo; el diseño fue no experimental, transversal y comparativo; se utilizó como instrumento para recopilar la información, la Escala de actitudes hacia las personas con discapacidad de Verdugo et al., (1994), la muestra fueron 807 participantes del primer ciclo de 16 escuelas profesionales, 493 fueron mujeres y 314 varones. Como resultados se muestran que la mayoría no presentan actitudes favorables ante las personas discapacitadas, sin embargo, existen diferencias entre los varones y las mujeres, donde las mujeres presentan mejores actitudes; asimismo, los más jóvenes tienen actitudes más favorables que los mayores de edad.

Por su parte, Calle y Padilla (2019) estudiaron las actitudes que tienen los profesores respecto a la discapacidad de los estudiantes de una institución educativa de “El Tambo – Huancayo”. Fue una investigación de tipo básico, de enfoque cuantitativo, de nivel descriptivo y diseño transversal; la muestra fue censal porque se trabajó con toda la población de profesores, que fue un total de 21 personas. Para recoger los datos se optó por utilizar el cuestionario actitudinal CADHED, de elaboración propia. Se obtuvo como resultados que el 47% de docentes muestran una actitud favorable, el 21% una actitud muy favorable y el 10% una actitud moderada; concluyendo que los profesores presentan una actitud favorable hacia los alumnos con discapacidad de manera global y, encontrándose resultados similares en las áreas afectiva, conductual y cognitiva.

Así también, Arias (2018), llevó a cabo una investigación con el objetivo de determinar las actitudes hacia la persona con discapacidad en docentes de una institución educativa de Santiago de Surco en Lima. El estudio fue de diseño descriptivo simple, conformado por una población muestra de 40 docentes en su mayoría mujeres, pertenecientes a los tres niveles educativos; inicial, primaria, secundaria. Como instrumentos se empleó la Escala de actitudes hacia las personas

con discapacidad, forma G, creado por Verdugo, Jenaro y Arias (1994). Se obtuvieron como resultados que el 52,5% de docentes presentan una actitud indecisa, el 25% una actitud favorable, mientras que el 22.5% una actitud desfavorable.

Finalmente, Mamani, Marca y Valle (2017), efectuaron un estudio con la finalidad de determinar cuales son las actitudes hacia las personas con discapacidad en docentes de nivel primario de Tacna, en una muestra conformada por 86 docentes de primaria de tres colegios públicos. Se aplicó un cuestionario de creación propia sometido a validez. Se concluye definiendo a la discapacidad como un fenómeno complejo como resultado de la interacción entre las peculiaridades físicas del cuerpo humano y las particularidades de la sociedad donde este sujeto se desarrolla, por lo que su concepción está determinada por las percepciones, ideas, opiniones y conceptos que maneja la sociedad. La manera como se percibe la discapacidad también son definidas por la sociedad, pero las actitudes que se asumen frente a las discapacidad son definidas por cada individuo.

Al analizar, las actitudes hacia las personas con discapacidad, se permitió un mejor conocimiento de esta realidad, se trata de indagar en los avances en la educación que se ofrece, en la intervención y en los movimientos sociales nacionales e internacionales que exigen mejor trato y oportunidades para estas personas. Existe una infinidad de definiciones de actitudes a lo largo de la literatura exhibida en la historia y esta ha ido evolucionando. Para algunos autores, es una forma de actuar, un procedimiento, o una reacción, por otro lado, manifiestan que es una forma coherente y organizada de sentir, pensar y responder ante ciertas situaciones o eventos, preguntas o personas del entorno (Nunes, 2018).

Al respecto existen actitudes favorables y desfavorables respecto a las personas con algún tipo de discapacidad, dependiendo de algunas singularidades sociales. Este significado, está dado por las limitaciones y expectativas de cada persona, por lo que pueden ser negativas o de rechazo; estas actitudes pueden venir desde las propias familias, quizás por una inadecuada información o por falta de recursos monetarios, esto hace empeorar aún más, la posición de la persona con discapacidad, disminuyendo

su autoconcepto y le dificulta su inclusión (Gallegos, 2017; Polo, Fernández y Díaz, 2011).

Las actitudes, clásicamente son definidas como un proceso mental que instauran una sucesión de respuestas, con relativa estabilidad, ante un objeto determinado (Triandis, 1971 citado por Arellano et al., 2019), dentro de este contexto, están los prejuicios que se entienden como actitudes negativas y hostiles hacia las personas que presentan discapacidad.

A partir de los diversos aportes clásicos y actuales se puede definir que las actitudes, son constructos teóricos, que presentan componentes afectivos, cognitivos y conativo-conductual, que se deducen a partir de los hechos o fenómenos observados, ya sean conductas o manifestaciones verbales de las personas. En otras palabras, vienen a ser creaciones psicosociales evidenciados como procesos que pertenecen a cada individuo. Dichos constructos y procesos, se encuentran bajo el dominio de ciertos estímulos específicos de referencia en virtud de su valor social, estos, llegan a provocar respuestas actitudinales de parte del individuo por ello también las actitudes pueden concebirse como mediadoras ente los estímulos y las respuestas (Arias et al., 2016).

Desde hace muchos años, las actitudes son objeto de estudios, principalmente en el contexto social y educativo; sin embargo, no se ha obviado el trabajo en grupos específicos, como en el caso en las personas con discapacidades (Scior, 2011); muchos antecedentes, muestran actitudes desfavorables a pesar de la aparente evolución positiva de la cultura de la inclusión y tolerancia. En estas condiciones, las actitudes varían en relación a una serie de variables como la edad, el sexo y las experiencias de vivenciales de contacto (estar cerca de personas que tienen discapacidad), en este caso, quienes tienen actitudes más favorables y positivas hacia las personas con discapacidad, son las mujeres (Dáchez, Ndobó y Ameline, 2015), A; así mismo, las personas que interactúan con las personas que presentan discapacitadas, presentan mayores actitudes favorables; esto demuestra que el contacto con estas personas, específicamente con aquellas que presentan discapacidades físicas, del desarrollo y de comportamiento; siendo esta última, el mejor predictor para las actitudes favorables,

antes que para otros tipos de discapacidades, de tal manera que nos ayude a entender de mejor manera, los prejuicios asociados a esta variable (Barr y Bracchitta, 2015).

Dentro de las dimensiones o factores de las actitudes hacia la discapacidad, Arias et al. (2016) describe las siguientes:

- La valoración de capacidades y limitaciones, que es un concepto que se ha construido sobre las personas discapacitadas, respecto a su desempeño cotidiano, en el día a día y en su aprendizaje global, estas actitudes se orientan a la percepción que se tiene, en relación al desempeño o ejecución de tareas que realiza.

- Con respecto al reconocimiento o negación de los derechos, aquí se trata de reconocer los derechos fundamentales, la normalización e inclusión social al entorno que tiene la persona discapacitada.

- La implicación personal, hace referencia al juicio sobre el comportamiento concreto de interacción que una persona sin discapacidad, desarrolla con las personas que presenta la discapacidad.

- La calificación genérica, que tiene que ver con la atribución global y conceptos genéricos que se producen acerca de las características que se presuponen de la personalidad o conductas manifiestas de las personas discapacitadas.

- Finalmente la asunción de roles, donde se dan las presunciones que han creado o conciben las personas sin discapacidad, de aquellas personas que si presentan discapacidad.

Con respecto a la discapacidad, se entiende como, la ausencia o restricción, producida por deficiencias de las capacidades para poder desarrollar determinadas actividades, dentro de los márgenes que se estilan normales para las personas; así también, se caracteriza por ser temporales o permanentes, y dentro de estas se encuentras las discapacidades conductuales, en la comunicación, en la autonomía y autocuidado, en la locomoción, intelectuales, mentales y otras (Vicente et al., (2016). Otro concepto importante, es el de Martínez, Uribe y Velázquez (2014), quienes consideran que las deficiencias auditivas, físicas, intelectuales, mentales, sensoriales afectan a mediano y largo plazo, que limitan a las personas a desenvolverse en sus actividades plenamente, en comparación con aquellos que no presentan discapacidad.

Con respecto a la importancia del presente estudio, éste se justifica por su aporte científico, porque según la indagación no se han encontrado estudios en la ciudad de Chimbote que hayan investigado las actitudes en profesores o que hagan referencia a las actitudes hacia la discapacidad, por lo que, es importante ya que llenará un vacío del conocimiento tanto de la variable como por la población de estudio. El beneficio social, se expresa, porque la información obtenida es de utilidad para una propuesta educativa libre de las exclusiones y de barreras actitudinales, además se considera la implementación y desarrollo de actividades de capacitación dirigido a los docentes involucrados directamente en la enseñanza de los estudiantes con discapacidad y para aquellos que también se encuentran involucradas en el quehacer educativo, impulsando un enfoque inclusivo para los estudiantes con discapacidad en sus diferentes entornos, desde; el ámbito educativo, social y familiar, el cual contribuye a la construcción de un proyecto de vida autónomo, productivo, independiente y digno.

Por otro lado, como aporte metodológico, se destaca porque el instrumento utilizado, ha sido validado a nivel de contenido por jueces para ser utilizado en docentes de instituciones educativas de Chimbote y nuevo Chimbote, el mismo que puede servir como un nuevo antecedente para otros investigadores que tengan interés en el tema y línea de estudio; finalmente, como aporte práctico, este estudio no resolverá ningún problema inmediato de la realidad, sin embargo, esta información, podrá ser utilizada para el desarrollo de actividades, proyectos o programas para promover actitudes favorables y mejorar las actitudes de los docentes con respecto a los estudiantes con discapacidades.

En relación a la realidad problemática, se puede decir que, en el mundo, el 15 % de la población, aproximadamente, mil millones de personas, tienen algún tipo de discapacidad, siendo mayor el número en los países en vías de desarrollo. De este grupo, la quinta parte de la población mundial, presentan discapacidad de consideración. Estas personas sufren más, porque están afectadas por factores socioeconómicos adversos, menor capacidad educativa, mayores riesgos en su salud, menos empleabilidad y mayor tasa de pobreza. Con la presencia de la pandemia por

COVID-19, estas personas que tienen alguna discapacidad se vieron afectados en los diferentes aspectos; educación, salud, transporte y otros (Banco Mundial, 2021).

En este mismo, sentido, un informe sobre la discapacidad de parte de la Organización Mundial de la Salud (OMS), menciona que en América Latina y el Caribe, la discapacidad afecta a todos los países, por lo que es una preocupación para todas las organizaciones de salud, además, porque un gran porcentaje de estas personas, pertenecen a la tercera edad y afectan más a las mujeres (Mejía et al., 2014). En el Perú, el 10.4% de la población presenta algún tipo de discapacidad, esto equivale a 3,051.612 millones de habitantes; esto coincide con los datos del informe de la ONU (2019), donde se señala que en la mayoría de países, las mujeres tienen la incidencia más alta en comparación a los varones; en el caso peruano el 43% son hombres y el 57% son mujeres, el 18.5% de esta población, tienen más de dos discapacidades, el 48.3% tiene dificultades visuales, 15.1% para moverse, 7.6% para oír, 4.2% para aprender, 3.2% para socializarse y el 3,1% para comunicarse (Díaz, 2019).

En la actualidad, se da cuenta que existen muchas personas e instituciones educativas que se encuentran insatisfechos cuando se habla de inclusión educativa, y es que los profesores tratan en lo posible de cumplir con un currículo impuesto desde los sistemas de educación, pues se trata de cumplir con las políticas cambiantes y estas acciones cambiantes, no permiten orientar los esfuerzos al trabajo individualizado, que requieren estos estudiantes que se encuentran en desventajas comparativas respecto a la mayoría. Las instituciones educativas y los profesores, enfrentan a diario las barreras de la inadecuada formación especializada, el escaso tiempo que disponen, la falta de personal especializado y las exigencias de los programas inclusivos (Perdigão et al., 2014; Nunes, 2018).

Si se tiene en consideración que las actitudes son cambiantes y pueden influir en el comportamiento (Abreu, 2011), éste nos permite comprender la importancia que tienen las actitudes para comprender la situación y condiciones, así como las diferencias y particularidades de los demás; en este caso para aquellas personas que trabajan con personas, tratando de fortalecer las conductas prosociales, actitudes tolerantes y el entendimiento de la inclusión y la diversidad.

Diversas instituciones y personalidades han dado pasos importantes en el trabajo sobre el proceso de inclusión de aquellas personas con discapacidades, principalmente en las áreas de salud, laboral-social y en el área educativo, con una serie de propuestas e iniciativas; en estas condiciones, la sociedad debe asumir una mayor responsabilidad dentro del funcionamiento e inclusión de las personas discapacitadas, tanto en la preparación de los profesionales, en el diseño y planificación de los programas, así como en la efectividad y eficiencia según lo establecido por las normas, principalmente en el contexto tanto escolar, como social, reconociendo que es un derecho que atañe a todo ciudadano (Suriá, 2012).

Ante lo mencionado, se planteó el siguiente problema de investigación: ¿Cuáles son los niveles de las actitudes hacia las personas con discapacidad en los docentes de educación básica regular y especial de Chimbote, 2021?.

La variable de estudio, actitud hacia la discapacidad, se definió conceptualmente como un proceso mental donde se instaura una sucesión de respuestas, de aceptación, rechazo o indiferencia con relativa estabilidad, en las cuales se encuentran los prejuicios que se entienden como un tipo de actitudes negativas y hostiles hacia las personas que presentan discapacidad (Triandis, 1971 citado por Arellano et al., 2019).

Así mismo, en cuanto a la definición operacional de la variable, será medida mediante la Escala de actitudes hacia las personas con discapacidad que tiene 37 ítems, 5 factores con 6 alternativas de respuestas (totalmente de acuerdo, Acuerdo, parcialmente de acuerdo, parcialmente en desacuerdo, desacuerdo y totalmente en desacuerdo), así mismo, reportan niveles actitudinales desfavorable, intermedio, favorable y muy favorable (Domínguez et al., 2013).

A continuación, se expone la operacionalización de la variable:

Variable	Dimensiones	Indicadores	Ítems
Actitudes hacia la personas con discapacidad	Valoración de Capacidades y Limitaciones	Concepto que tiene de las personas discapacitadas, sobre su aprendizaje y desempeño, son las actitudes orientadas a la ejecución de tareas	1, 2, 4, 7, 8, 13, 16, 21, 29, y 36
	Reconocimiento/ Negación de derechos	Reconoce los derechos fundamentales, a la normalización e integración social	6, 9, 12, 14, 15, 17, 22, 23, 27, 35 y 37
	Implicación Personal	Juicio del comportamiento concreto de la personas con discapacidad	3, 5, 10, 11, 25, 26 y 31.
	Calificación Genérica	Atribuciones generales, calificaciones, rasgos de personalidad o conductas	18, 20, 24, 28 y 34.
	Asunción de Roles	Presunciones que uno mismo tiene sobre la persona con discapacidad	19, 30, 32 y 33

Cabe señalar, que se elaboraron los siguientes objetivos. El objetivo general fue, identificar los nivel de las actitudes hacia las personas con discapacidad en docentes de educación básica regular y especial de Chimbote, 2021.

Entre los objetivos específicos fueron: identificar los niveles de las actitudes hacia la valoración de capacidades y limitaciones de las personas con discapacidad en los docentes de educación básica regular y especial; identificar los niveles de las actitudes hacia el reconocimiento-negación de derechos de las personas con discapacidad en los docentes de educación básica regular y especial; identificar los niveles de las actitudes hacia la implicación personal de las personas con discapacidad en los docentes de educación básica regular y especial; identificar los niveles de las actitudes hacia la calificación genérica de las personas con discapacidad en los docentes de educación básica regular y especial y identificar los niveles de las actitudes hacia la asunción de roles de las personas con discapacidad en los docentes de educación básica regular y especial.

METODOLOGÍA

Tipo de investigación. – Pertenece al tipo básica, porque busca ampliar y profundizar la información ya existente, sin necesidad de resolver un problema de realidad inmediata, sin embargo, los insumos que se obtengan servirán para posteriores investigaciones aplicadas (Hernández y Mendoza 2018).

Diseño de investigación. - Se utilizó el diseño no experimental transversal, porque no se hizo ningún tipo de manipulación de la variable, además porque los datos fueron recopilados en un tiempo único o en un solo momento. Asimismo, corresponde a un nivel descriptivo, porque busca describir los fenómenos a estudiar tal y como se presentaron, para luego analizarlos (Hernández y Mendoza, 2018). En este caso los datos fueron recopilados a través de una encuesta virtual que fue enviada a través de las redes sociales a los docentes de educación básica regular y especial seleccionados para este estudio.

El universo de estudio estuvo conformado por los docentes del CEBE “Fe y Alegría” 42 del nivel primario y docentes de educación básica regular atendidos por el equipo SAANEE del CEBE Fe y Alegría 42, dicha institución se encuentra ubicada en el distrito de Chimbote y pertenece a la Unidad de Gestión Educativa (UGEL) de la provincia Del Santa. La población estuvo compuesta por 76 docentes de educación básica especial y básica regular; fueron 40 docentes del nivel primario que imparten clases en educación básica regular y 36 docentes del nivel primario de educación básica especial, varones y mujeres, de edades entre 25 a 64 años.

En esta oportunidad se trabajó con toda la población de docentes de las instituciones educativas del nivel primario, por eso no se consideró muestra ni tipo de muestreo; sin embargo, se tuvieron en cuenta algunos criterios de inclusión

Criterios de inclusión:

- ✓ Docentes de instituciones educativas de enseñanza básica regular del nivel primario atendido por el equipo SAANEE del CEBE Fe y Alegría 42.

- ✓ Docentes de educación básica especial del CEBE Fe y Alegría 42.
- ✓ Varones y mujeres.
- ✓ Contratados o nombrados
- ✓ Edades entre 25 a 64 años

Nivel	Edad	N° de docentes		Total
		Básica regular	Básica regular	
Primaria	25 – 64 años	40	36	76

En el presente estudio se utilizó a la encuesta, la misma que se llevó a cabo de forma virtual a través de las redes sociales, donde los participantes respondieron a una serie de preguntas (Caballero, 2017); en el presente caso se hizo un registro de todos los docentes de las instituciones educativas que cumplieron con los criterios de inclusión.

Para medir la variable en la presente investigación se utilizó la Escala de Actitudes hacia las personas con discapacidad de Verdugo, et al (1994), adaptada al Perú por Domínguez et al.; (2013), tiene 37 ítems distribuidos en 5 dimensiones o factores que son: Valoración de capacidades y limitaciones, reconocimiento/negación de derechos, implicación personal, calificación genérica y asunción de roles. El instrumento cuenta con validez y confiabilidad adecuada para su utilización, en España se obtuvo una confiabilidad a través del alfa de Cronbach de .92; en la adaptación peruana se realizaron análisis tanto descriptivos como también factorial confirmatorio de los ítems. Los ítems presentan correlaciones ítem-total entre ,216 y ,578, indicando homogeneidad adecuada; el alfa de Cronbach para la escala general fue de .879 y también para cada uno de los factores de la escala. Para la presente investigación, se realizó la validez de contenido a través de criterio de jueces, la misma que se orientó a dar validez y confiabilidad a los instrumentos en una muestra de docentes de enseñanza básica regular y especial. Para la investigación se realizó un estudio piloto con 30 sujetos de similares características, procediéndose a realizar un análisis de ítems con la r Pearson corregida. Dando como resultado la eliminación de los ítems (3, 5, 9, 12, 14, 16, 22, y 27) y quedando el instrumento con 29 ítems y un coeficiente de

Alpha de Cronbach de 715, considerándolo confiable (ver anexo B). Luego con los resultados obtenidos se elaboró los baremos para el análisis descriptivo de la variable en docentes de educación básica especial y básica regular.

Niveles y Rangos

Dimensiones	Niveles y Rangos
Valoración de Capacidades y Limitaciones: Pc 55 (Nivel Promedio)	Bajo: 18 a 27 medio: 28 a 34 Alto: 35 a 39 Muy Alto: 40 a más
Reconocimiento/Negación de Derechos: Pc 45 (Nivel Promedio)	Bajo: 7 a 10 medio: 11 a 15 Alto: 16 a 27 Muy alto: 28 a más
Implicación Personal: Pc 50 (Nivel Promedio)	Bajo: 5 a 10 medio: 11 a 12 Alto: 13 a 17 Muy alto: 18 a más
Calificación Genérica: Pc 60 (Nivel Promedio)	Bajo: 7 a 12 medio: 13 a 16 Alto: 17 a 21 Muy alto: 22 a más
Asunción de Roles: Pc 55 (Nivel Promedio)	Bajo: 6 a 15 medio: 16 a 20 Alto: 21 a 24 Muy alto: 25 a más
Actitudes hacia las personas con discapacidad	Bajo: 54 a 79 medio: 80 a 92 Alto: 93 a 106 Muy alto: 107 a más

Para el análisis y procesamiento de datos se tuvo en cuenta algunos pasos que se detallan a continuación: Una vez obtenida la base de datos en el programa Excel, se procedió a trasladarlos al programa informático IBM SPSS versión 25, cuyos datos fueron analizados a través de la estadística descriptiva de frecuencias y porcentajes.

RESULTADOS

Tabla 1

Niveles de las actitudes hacia las personas con discapacidad en docentes de educación básica regular y especial de Chimbote.

Niveles sobre las actitudes	Educación Básica		Educación especial		Total	
	<i>f_i</i>	%	<i>f_i</i>	%	<i>f_i</i>	%
Muy Alto	1	2,5	0	0,0	1	1,3
Alto	8	20,0	8	22,2	16	21,1
Medio	17	42,5	16	44,4	33	43,4
Bajo	14	35,0	12	33,3	26	34,2
Total	40	100	36	100	76	100

Fuente: Población de docentes de EBE Y EBR

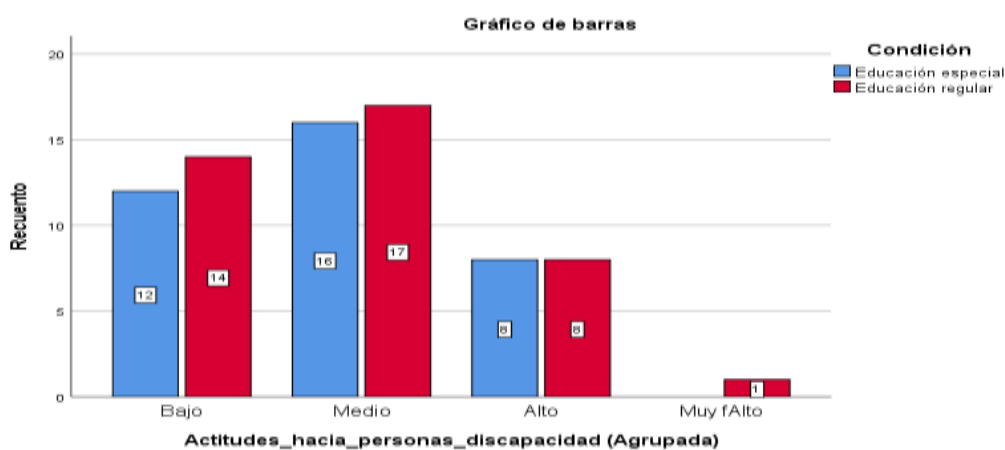


Figura 1

Niveles de las actitudes hacia las personas con discapacidad

Fuente: Tabla 1

En la tabla 1 y figura 1 se observa que los docentes de EBE obtienen mayor puntaje en el nivel medio con un 42.5%, seguido del nivel bajo con un 35% y con un nivel alto con el 20%, de igual manera los docentes de EBR obtienen mayor puntaje en el nivel medio con un 44.4%, seguido del nivel bajo con un 33.3% y en el nivel alto con el 22.2%, concluyendo que en total los docentes de la EBE Y EBR obtuvieron que solo el 1,3 % se encuentran en un nivel muy alto, el 21,1% en un nivel alto, el 43,4% se ubican en un nivel medio y el 34,2% en un nivel bajo. Destacando los niveles medio, seguido del bajo, en cuanto a las actitudes hacia las personas con discapacidad.

Tabla 2

Niveles de las actitudes hacia la valoración de capacidades y limitaciones de las personas con discapacidad en docentes de educación básica regular y especial de Chimbote.

Niveles sobre valoración de capacidades y limitaciones de las personas con discapacidad	Educación Básica		Educación especial		Total	
	fi	%	fi	%	fi	%
Muy Alto	2	5,0	0	0,0	2	2,6
Alto	3	7,5	7	19,4	10	13,2
Medio	21	52,5	21	58,3	42	55,3
Bajo	14	35,0	8	22,2	22	28,9
Total	40	100	36	100	76	100

Fuente: Población de docentes de EBE Y EBR

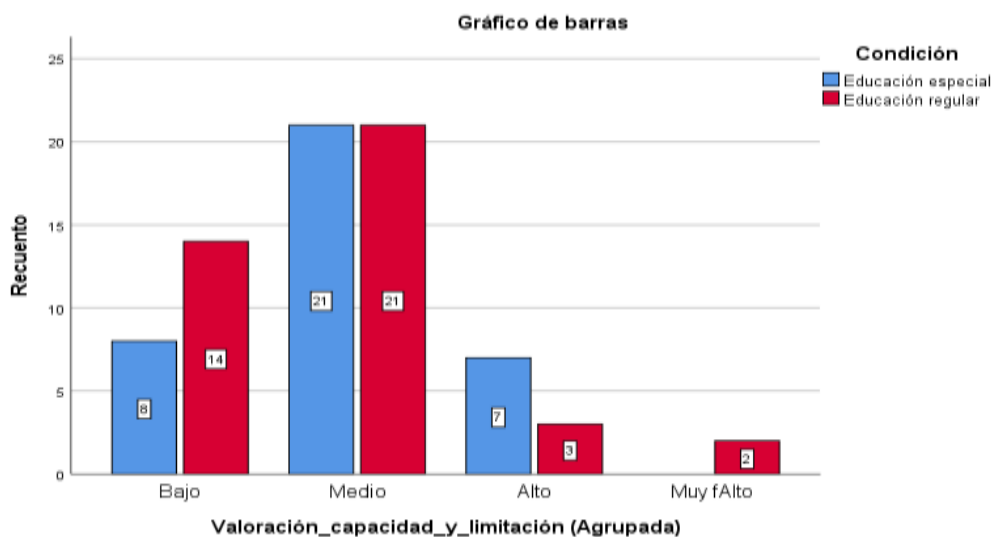


Figura 2

Niveles de las actitudes hacia la valoración de capacidades y limitaciones de las personas con discapacidad.

Fuente: Tabla 2

En la tabla 2 y figura 2 se evidencia que el 55,3% de docentes de educación básica regular y especial se encuentran un nivel medio, lo cual hace referencia a la valoración sus capacidades de aprendizaje, desempeño cotidiano y ejecución de tareas encomendadas, seguido del bajo con un 28,9% y con solo un 13,2% se ubican en el nivel alto.

Tabla 3

Niveles de las actitudes hacia el reconocimiento-negación de derechos de las personas con discapacidad en docentes de educación básica regular y especial de Chimbote.

<i>Niveles sobre reconocimiento-negación de derechos de las personas con discapacidad</i>	<i>Educación Básica</i>		<i>Educación especial</i>		<i>Total</i>	
	<i>fi</i>	<i>%</i>	<i>fi</i>	<i>%</i>	<i>fi</i>	<i>%</i>
Muy Alto	0	0,0	0	0,0	0	0,0
Alto	4	10,0	8	22,2	12	15,8
Medio	17	42,5	17	47,2	34	44,7
Bajo	19	47,5	11	30,6	30	39,5
Total	40	100	36	100	76	100

Fuente: Población de docentes de EBE Y EBR

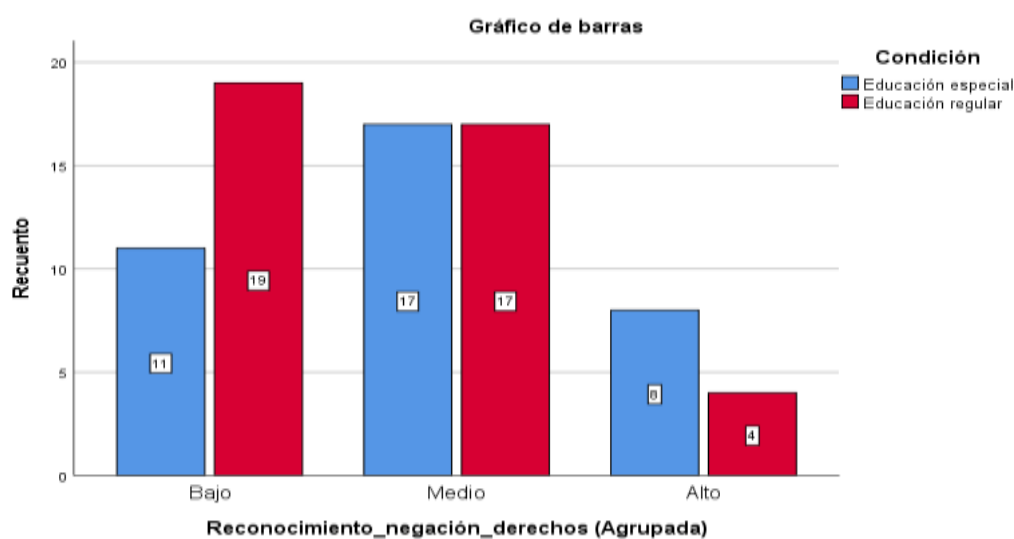


Figura 3

Niveles de las actitudes hacia el reconocimiento-negación de derechos de las personas con discapacidad.

Fuente: Tabla 3

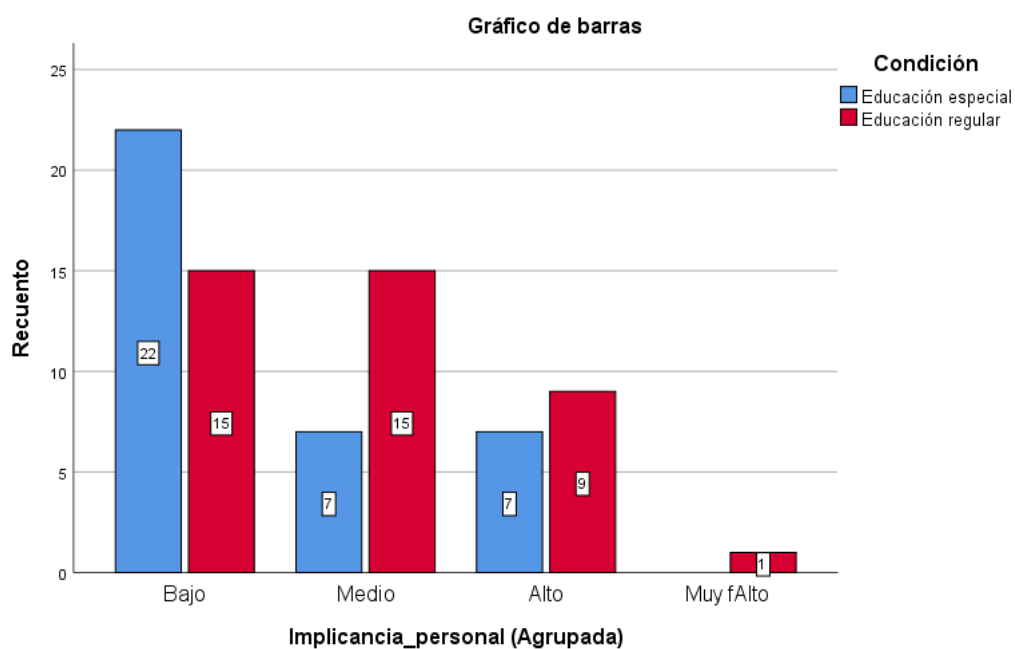
En la tabla 3 y figura 3 presentan que el 44,7% de docentes de educación básica regular y especial se encuentran un nivel medio, seguido muy de cerca con un 39,5% en un nivel bajo y solo un 15,8% en el nivel alto, en cuanto al reconocimiento o negación de los derechos fundamentales y la normalización de sus condiciones en su propio entorno.

Tabla 4

Niveles de las actitudes hacia la implicación personal de las personas con discapacidad en docentes de educación básica regular y especial de Chimbote.

Niveles sobre implicación personal de las personas con discapacidad	Educación Básica		Educación especial		Total	
	fi	%	fi	%	fi	%
Muy Alto	1	2,5	0	0,0	1	1,3
Alto	9	22,5	7	19,4	16	21,1
Medio	15	37,5	7	19,4	22	28,9
Bajo	15	37,5	22	61,1	37	48,7
Total	40	100	36	100	76	100

Fuente: Población de docentes de EBE Y EBR

**Figura 4**

Niveles de las actitudes hacia la implicación personal de las personas con discapacidad.

Fuente: Tabla 4

En la tabla 4 y figura 4 se observa que el 48,7% de se encuentran un nivel bajo, sobre el grado de interacción que tienen las personas sin discapacidad con las que si tienen discapacidad, seguido del nivel medio con un 28,9% y del nivel alto con un 21.1%.

Tabla 5

Niveles de las actitudes hacia la calificación genérica de las personas con discapacidad en docentes de educación básica regular y especial de Chimbote.

Niveles sobre calificación genérica de las personas con discapacidad	Educación Básica		Educación especial		Total	
	<i>f_i</i>	%	<i>f_i</i>	%	<i>f_i</i>	%
Muy Alto	0	0,0	0	0,0	0	0,0
Alto	11	27,5	6	16,7	17	22,4
Medio	16	40,0	17	47,2	33	43,4
Bajo	13	32,5	13	36,1	26	34,2
Total	40	100	36	100	76	100

Fuente: Población de docentes de EBE Y EBR

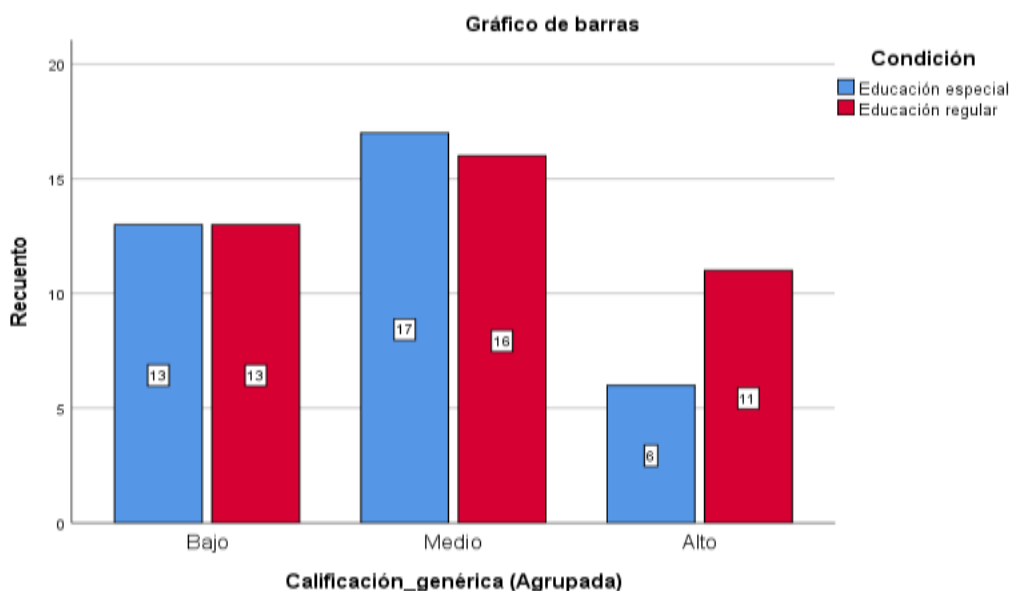


Figura 5

Niveles de las actitudes hacia la calificación genérica de las personas con discapacidad.

Fuente: Tabla 5

En la tabla 5 y figura 5 dan como resultado que el 43,4% se encuentran un nivel medio, generalizando condiciones de la personalidad de las personas con discapacidad basándose en conjeturas, mientras que el 34,2% se ubica en un nivel bajo y el 22,4% en el nivel alto.

Tabla 6

Niveles de las actitudes hacia la asunción de roles de las personas con discapacidad en docentes de educación básica regular y especial de Chimbote.

Niveles sobre asunción de roles de las personas con discapacidad	Educación Básica		Educación especial		Total	
	<i>f_i</i>	%	<i>f_i</i>	%	<i>f_i</i>	%
Muy Alto	0	0,0	0	0,0	0	0,0
Alto	12	30,0	6	16,7	18	23,7
Medio	22	55,0	21	58,3	43	56,6
Bajo	6	15,0	9	25,0	15	19,7
Total	40	100	36	100	76	100

Fuente: Población de docentes de EBE Y EBR

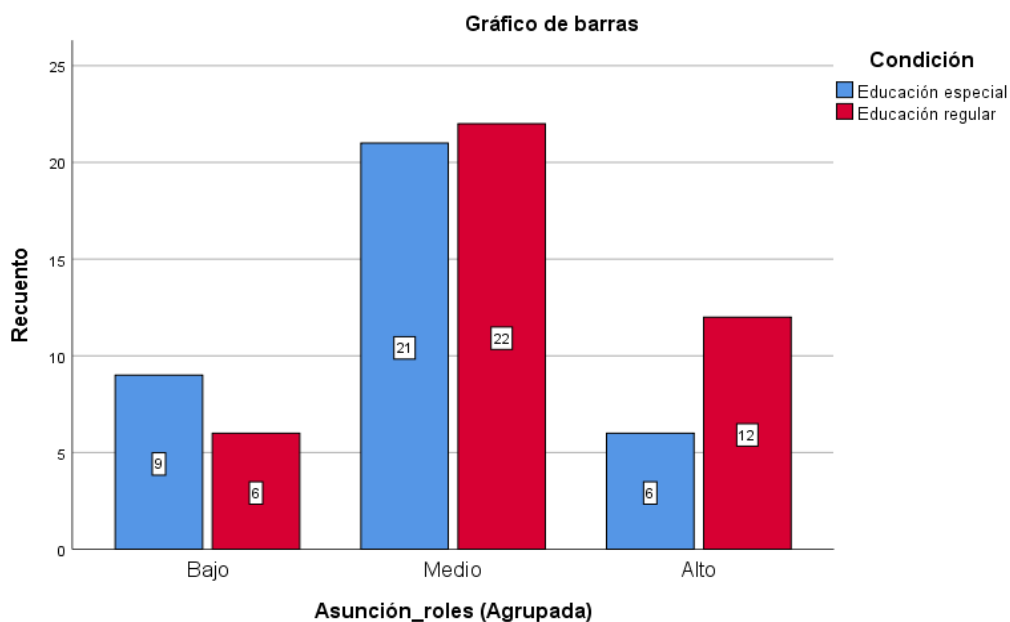


Figura 6

Niveles de las actitudes hacia la asunción de roles de las personas con discapacidad.

Fuente: Tabla 6

En la tabla 6 y figura 6 se observa que el 56,6% se encuentran un nivel medio, en cuanto a la presunción que se tiene sobre las personas con discapacidad, frente a su; autoconfianza, valoración, nivel de satisfacción consigo misma e interacción social, mientras que el 23.7% se ubican en el nivel alto y el 19.7% en el nivel bajo.

ANÁLISIS Y DISCUSIÓN

A continuación presento el análisis de los resultados del estudio sobre las actitudes hacia las personas con discapacidad, permitirá aclarar la información y generar nuevos conocimientos de esta parte de la realidad, especialmente en el área educativa, donde es importante generar nuevas formas de entendimiento de las actitudes hacia la discapacidad, especialmente de los docentes de educación básica regular y básica especial; entendiéndose a esta, como la forma de actuar, proceder o reaccionar, así como también, es una forma coherente y organizada de sentir, pensar y responder ante ciertas situaciones o eventos, preguntas o personas del entorno (Nunes, 2018).

En la relación a las actitudes hacia las personas con discapacidad, de los docentes de educación básica regular y especial, los resultados evidencian que el 43,4% de los participantes se ubican en el nivel medio, el 34% en el nivel bajo, el 21.1% en el nivel alto y solo el 1,3% se ubica en el nivel muy alto, como se puede apreciar los resultados sobresale el nivel medio, en este sentido, un poco menos de la mitad de los docentes participantes, valoran las capacidades y reconocen las limitaciones, la implicancia, la calificación genérica y la asunción de roles de las personas con discapacidad. Al respecto, Bermúdez y Navarrete (2020), refieren que las actitudes de los docentes ante los estudiantes con discapacidad de instituciones educativas públicas, indicaron una actitud positiva en la escala general y en las dimensiones, porque además utilizaron el mismo instrumento que en el presente estudio. Asimismo, si se tiene en consideración, que existen actitudes negativas y positivas con respecto a las personas con habilidades especiales, estas actitudes, dependen de algunas características sociales, limitaciones o expectativas de cada persona, las mismas que pueden surgir de las experiencias, de la educación familiar o del entorno donde se relacionan (Gallegos, 2017; Polo, Fernández y Díaz, 2011).

Desde esta misma perspectiva, Arellano, Gaeta, Peralta y Cavazos (2019) en México, al comparar los prejuicios hacia la discapacidad, sobresalieron las actitudes positivas y los escasos prejuicios hacia la discapacidad, no encontrándose diferencias significativas con las variables sexo, edad e interacción; en general, los participantes

presentaron actitudes positivas hacia las personas con discapacidades que se expresaron en la valoración de sus capacidades, en defender los derechos, reconocimiento del valor personal y no generando estereotipos o ideas de dependencia o victimización; en este sentido, se observa una tendencia favorable a valorar de manera realista y favorable a las personas con discapacidad, lo que induce a predecir una actitud y cultura favorable; teniendo en cuenta que las actitudes son formas de actuar, o de reaccionar de forma coherente y organizada, así como de sentir, pensar y responder ante ciertas situaciones del entorno (Nunes, 2018).

Resultados similares encontró Atoche, et al., (2021) en estudiantes universitarios de Piura, quienes pusieron en evidencias que la mayoría no presentaban actitudes altas o favorables ante las personas con discapacidad, sin embargo, existió diferencias entre los varones y las mujeres, donde las mujeres presentaron actitudes más favorables; asimismo, los más jóvenes reportaron actitudes más favorables que los mayores de edad; estos datos no son concordantes con los de Calle y Padilla (2019) en Huancayo, donde aproximadamente el 50% de los docentes, mostraron actitudes favorables, el 21% muy favorable y el 10% moderadamente favorables, dando a conocer que la mayoría de los profesores presentan una actitud favorable hacia los alumnos con discapacidad en la escala global y también se encontraron resultados similares para el área conductual, afectiva y cognitiva.

En la dimensión valoración de capacidades y limitaciones de las personas con discapacidad, se observa que el 55,3% de docentes de educación básica regular y especial se encuentran un nivel medio, el 28,9% en un nivel bajo, el 13,2% en un nivel alto y el 2,6% en el nivel muy alto. . Esta dimensión se interpreta como las actitudes que tienen las personas, respecto a las valoraciones de las capacidades y limitaciones, de las personas discapacitadas, respecto a su aprendizaje y desempeño cotidiano, las mismas que se orientan a la percepción en relación al desempeño o ejecución de tareas que realiza la persona con discapacidad (Arias, et al., 2016)

Aquí se puede percibir que los docentes participantes de educación básica regular y especial, presentan un mejor promedio en las actitudes hacia las personas con

discapacidad, en relación a su aprendizaje y desempeño en la ejecución de tareas; en esta misma dirección, Castellanos, Gutiérrez y Castañeda (2018) en Colombia indicaron que los docentes universitarios de más edad y mayor nivel de formación académica, presentaron mejores actitudes hacia la inclusión, no se encontraron diferencias significativas en las mujeres, quienes también presentan una tendencia positiva hacia la inclusión; sin embargo se encontró, prejuicios que dificultan el proceso educativo inclusivo; así mismo, el 17% de docentes, manifestaron que prefieren no tener estudiantes con discapacidad, esto indica que, a pesar de ser una proporción baja, se visualizan ideas o pensamientos de discriminación que pueden dificultar el proceso de inclusión a la educación superior;

En la dimensión reconocimiento-negación de los derechos de las personas con discapacidad, el 44,7% de los docentes de educación básica regular y especial manifiestan un nivel medio, el 39,5% en el nivel bajo y el 15,8% en nivel alto, como se puede apreciar en estos resultados del reconocimiento de los derechos a la normalización e integración social de las personas con discapacidad; en este sentido, Sevilla, Martín y Jenaro (2018), en los docentes del nivel preescolar, primario y de bachillerato de Yucatán en México, encontró que la mayoría de docentes mostraba una actitud negativa hacia la educación inclusiva, sin embargo, era positiva para referirse aquellos estudiantes que presentaban necesidades especiales; así también, hay que resaltar que las variables edad, sexo y niveles de enseñanza, influyen en las actitudes; en uno de los casos, se reportó que, a mayor edad de los docentes, las actitudes se tornan más negativas; este dato, no concuerda con los de Castellanos, Gutiérrez y Castañeda (2018) quienes indican que los docentes universitarios de más edad y mayor nivel de formación académica, presentan mejores actitudes hacia la inclusión.

En la dimensión actitudes hacia la implicación personal de las personas con discapacidad, se observa que el 48,7% de docentes de educación básica regular y especial se encuentran un nivel bajo, el 28,9% nivel medio, el 21,1 nivel alto y el 1,3% en un nivel muy alto. En esta subescala se percibe, un alto porcentaje de actitudes bajas, esto supone diferencias en las actitudes sobre el juicio del comportamiento concreto de las interacciones con las personas que presentan discapacidad (Arias, et al., 2016); en este caso, se entiende por discapacidad, a la ausencia o restricción de una

capacidad, producida por una deficiencia para desarrollar una actividad, dentro de los márgenes que se estiman normales para las personas; aquí se denotan las discapacidades conductuales, de comunicación, autonomía y autocuidado, asimismo, en la locomoción, intelectuales, mentales, y otras (Vicente et al., (2016).

No se han encontrado antecedentes comparativos que expresen las diferencias respecto a las actitudes hacia las personas con discapacidad, y mucho menos con docentes; hay que estimar también, que existen personas e instituciones educativas que se encuentran insatisfechos cuando se habla de inclusión educativa, donde los profesores tratan en lo posible, solo de cumplir con un currículo impuesto desde los sistemas de educación y estas acciones, no permiten orientar los esfuerzos del trabajo individualizado, que requieren estos estudiantes que se encuentran en desventajas comparativas respecto a la mayoría (Perdigao et al., 2014; Nunes, 2018).

Por otro lado, en la dimensión de actitudes hacia la calificación genérica de las personas con discapacidad, el 43,4% de docentes de educación básica regular y especial se encuentran en nivel medio, el 34,2% en bajo y 22,4% en un nivel alto. En esta dimensión se señala que la calificación genérica, en los docentes ha prevalecido los niveles promedios en las actitudes hacia las atribuciones generales, calificaciones, rasgos de personalidad y las conductas manifiestas de las personas con discapacidad; esto, se entiende, porque las actitudes son constructos psicosociales que se encuentran dentro de cada individuo; a la vez, se encuentran bajo el dominio de ciertos estímulos específicos en virtud del valor social y son capaces de provocar respuestas que pueden funcionar como mediadoras entre los estímulos y las respuestas (Arias et al., 2016).

Finalmente, en la última dimensión de actitudes hacia la asunción de roles de las personas con discapacidad, se observa que el 56,6% de docentes de educación especial se encuentran un nivel medio, el 23,7% en el nivel alto y el 19,7% en nivel bajo, frente en las actitudes de las presunciones que tiene uno mismo sobre la persona con discapacidad; en este mismo sentido, Carvajal (2019), encontró en estudiantes y docentes de Colombia, que el 88,3% de la comunidad educativa, presentaron actitudes ambivalentes, el 10,7% actitud negativa, mientras que el 0,89% una actitud positiva.

Como se ha podido observar, las actitudes en las personas que interactúan con aquellas que presentan discapacidad, presentan predisposiciones más favorables; esto

demuestra que el contacto con estas personas, específicamente con aquellas que presentan discapacidades físicas, en el desarrollo o comportamiento; ayudan a comprender mejor características de esta problemática que forma parte de un grupo considerable de personas (Barr y Bracchitta, 2015).

En los últimos años, diversas instituciones y personas muy activas, están dando pasos muy importantes para ofrecer un entorno inclusivo, inicialmente a aquellas personas con discapacidad en diversas áreas del quehacer humano, como en la educación, salud, actividades laborales y sociales, donde se ponen de manifiesto las iniciativas de las propias personas con discapacidad, para organizarse y hacer notar su presencia y exigir un trato justo, en igualdad de condiciones (Suriá, 2012).

CONCLUSIONES

- Los resultados en los niveles de las actitudes hacia las personas con discapacidad describen a los docentes de educación básica regular y especial con mayor puntaje en el nivel medio con 43,4%, relativamente cerca del nivel bajo con 34,2% y con puntajes bajos en el nivel alto con 21,1%, y muy alto con 1,3%. Encontramos la tendencia hacia niveles de medios a bajos en lo que respecta a las actitudes hacia las personas que tengan discapacidad.
- Los resultados de la dimensión de valoración de capacidades y limitaciones describen que los docentes de educación básica regular y regular presentan mayores puntajes en el nivel medio con 55,3%, seguido del nivel bajo con 28,9% y con puntajes menores se ubican en el nivel alto con 13,2% y muy alto con 2,6%. Destacando que un poco más de la mitad de los docentes participantes muestran una actitud intermedia frente a esta subescala.
- Los resultados de la dimensión de reconocimiento-negación de los derechos describen que los docentes de educación básica regular y especial presentan mayores puntajes en el nivel medio con 44,7%, cerca al nivel bajo con 39,5% y el menor puntaje en el nivel alto con 15,8%. Esta dimensión se ubica en niveles de actitud intermedia, seguido de cerca por el nivel de actitud bajo hacia las personas con discapacidad.
- Los resultados de la dimensión de implicación personal describen que los docentes de educación básica regular y especial presentan mayores puntajes en el nivel bajo con 48,7%, lejos del nivel medio con 28,9%, menor puntaje en el nivel alto y muy alto, con 21,1% y 1,3% respectivamente. Siendo esta dimensión con los niveles de actitud más bajo, de los docentes participantes, hacia las personas con discapacidad.
- Los resultados de la dimensión de calificación genérica describen que los docentes de educación básica regular y especial presentan mayores puntajes en el nivel medio con 43,4%, dejando atrás a los niveles bajos con 34,2% y con puntajes bajos se ubican en el nivel alto con 22,4%. Por consecuencia lidera el nivel de actitud intermedio en esta dimensión.

- Los resultados de la dimensión de asunción de roles describen que los docentes de educación básica regular y especial presentan mayores puntajes en el nivel intermedio con 56,6%, seguido del nivel alto con 23,7% y con 19,7% se ubican en el nivel bajo con. Encontrando similitud con la dimensión que hace referencia a la valoración de capacidades y limitaciones, destacando que más de la mitad de los docentes participantes muestran una actitud intermedia, con esta dimensión.

RECOMENDACIONES

A las autoridades educativas implementar actividades de capacitación y sensibilización para todos los actores de la comunidad educativa, principalmente a docentes, estudiantes y padres de familia, a fin de promover actitudes más favorables en la mayoría de los miembros de la población educativa, hacia los estudiantes que tengan algún tipo de discapacidad.

A las universidades e instituciones educativas, difundir los resultados del presente estudio a la comunidad científica nacional e internacional.

Desarrollar trabajos de investigación a partir de estos resultados experimentales, a través de programas de intervención con el propósito de sensibilizar, capacitar y acompañar al personal docente, no docente y administrativo, sobre la inclusión, de tal manera que predomine la actitud favorables hacia cada niño, niña y adolescente que tenga discapacidad y este siendo atendido dentro de su escuela .

AGRADECIMIENTOS

Mi más sincero agradecimientos a todos los estudiantes que presentan algún tipo de discapacidad y a sus familias, quienes me dieron la oportunidad de conocerlos y aprender de ellos, les ofrezco mi respeto, valoración y consideración.

Agradezco a todos los docentes de la modalidad de educación básica regular y especial que dispusieron de su tiempo, participando en el este estudio, brindando la información que ha permitido concluir satisfactoriamente este trabajo.

A mi familia, mis docentes y asesores que han contribuido a mi formación profesional.

REFERENCIAS BIBLIOGRÁFICAS

- Abreu (2011). *Alumnos con necesidades educativas especiales: Estudio exploratorio sobre inclusión en la educación superior* (Tesis de Maestría). Universidad de Madeira, Funchal.
- Arellano, Gaeta, Peralta, y Cavazos (2019). Actitudes hacia la discapacidad en una universidad mexicana. *Revista Brasileira de Educaçã*, 24, 1-19.
- Arias, Arias, Verdugo, Rubia y Genaro (2016). Evaluación de actitudes de los profesionales hacia las personas con discapacidad. *Siglo Cero- Revista Española sobre discapacidad intelectual*, 47(2), 7-41.
- Arias (2018). *Actitudes de los docentes de una institución educativa privada de Santiago de surco hacia la persona con discapacidad* (Tesis de Licenciatura). Universidad Champagnat, Lima, Perú.
- Atoche, Horna, Vela y Sánchez (2021) Actitudes hacia personas con discapacidad en estudiantes universitarios. *Revista de la Universidad del Zulia*, 12(33).
- Banco Mundial. (2021). *Discapacidad*.
- Barr y Bracchitta (2015) Actitudes hacia las personas con discapacidades: los efectos del contacto con diferentes tipos de discapacidades.
- Bermúdez & Navarrete (2020). Actitudes de los maestros ante la inclusión de alumnos con discapacidad. *Ciências Psicológicas*, 14(1), e-2107.
- Caballero (2017). El camino del éxito de las encuestas y entrevistas. *Documento de docencia course work*, 3.
- Calle y Padilla (2019). *Actitud docente hacia los estudiantes con discapacidad en la Institución Educativa Juan Parra del Riego El Tambo – Huancayo 2019* (Tesis de Licenciatura). Universidad Nacional del Centro, Huancayo, Perú.
- Carvajal (2019). Actitudes de los docentes y estudiantes hacia las personas con discapacidad en una institución pública. *Revista Científica Signos Fónicos*, 5(1), 30-44.
- Castellanos, Gutiérrez y Castañeda (2018) Actitudes hacia la discapacidad en educación superior. *Revista Inclusión y Desarrollo*, 2(5).

- Dáchez, Ndofo y Ameline (2015) French validation of the Multidimensional Attitude Scale towards persons with disabilities (MAS): the case of attitudes toward autism and heir moderating factors. *Journal of Autism and Developmental Disorders, Conneticut*, v. 45, n. 8, p. 2.508-2.518, 2015.
- Díaz (2019). Discapacidad en el Perú: Un análisis de la realidad a partir de datos estadísticos. *Revista Venezolana de Gerencia*, 24(85).
- Domínguez, Villegas, Aquije, Castillo, Dulanto, Llontop & Rimachi (2013). Propiedades psicométricas de la Escala de Actitudes hacia las Personas con Discapacidad en una muestra de escolares de Lima Metropolitana. *Revista Peruana de Psicología y Trabajo Social*, 2(2), 15-30.
- Gallegos (2017). Las familias de estudiantes con discapacidad en la escuela, sus necesidades y demandas. Caso Ecuador. *Alteridad. Revista de Educación*, 12(1).
- Hernández y Mendoza (2018). *Metodología de la Investigación: Las rutas cuantitativas, cualitativa y mixta*. México. Mc Graw Hill.
- Mamani, Marca y Valle (2017). *Actitudes hacia las personas con discapacidad en docentes de primaria de tres instituciones educativas publicas de Tacna* (Tesis de pregrado). Universidad Marcelino Champagnat, Lima, Perú.
- Martínez, Uribe y Velázquez (2014), La discapacidad y su estado actual. *Revista de la Facultad de Ciencias de la Salud*.
- Mejía, Rivera, Urbina, Alger, Maradiaga, Flores, Rápalo, Zúñiga, Martínez, y Sierra, (2014). Discapacidad en el adulto mayor: características y factores relevantes. *Rev. Fac. Cienc. Méd.*, 11(2), 27-35.
- Nunes (2018). *Actitudes hacia las Personas con Discapacidad en Escuelas Superiores y Universidades de Portugal: Traducción, Adaptación y Validación de una escala*. Propuestas de cambio y mejora.
- ONU (2019), Personas con discapacidad. Organización de las Naciones Unidas Departamento de Asuntos Económicos y Sociales.
- Perdigao, Casas, Gaspar (2014). *Informe Técnico-Políticas Públicas de Educación Especial*. Consejo Nacional de Educación.

- Polo, Fernández & Díaz (2011). Estudios de las actitudes de estudiantes de Ciencias Sociales y Psicología: Relevancia de la información y contacto con personas discapacitadas. *Univ. Psychol*, 10(1).
- Scior (2011) Conciencia, actitudes y creencias del público con respecto a la discapacidad intelectual: una revisión sistemática. *Elsevier*, 32(6), 2164-2182.
- Sevilla, Martín y Jenaro (2018). *Actitud del docente hacia la educación inclusiva y hacia los estudiantes con necesidades educativas especiales* (Tesis de Licenciatura). Universidad de Salamanca, España.
- Suriá (2012). Discapacidad e integración educativa ¿que opina el profesorado sobre la inclusión de estudiantes con discapacidad en sus clases? *Revista Española de Orientación y Psicopedagogía*, 23, 96-109.
- Verdugo, Jenaro & Arias (1995). Actitudes sociales y profesionales hacia las personas con discapacidad: estrategias de evaluación e intervención. En Verdugo, M. & Aguado, A. (Dir.). *Personas con discapacidad. Perspectivas psicopedagógicas y rehabilitadoras* (pp. 79-143). México: Siglo XXI.
- Vicente, Terradillos, Aguado, Capdevila, Ramírez y Aguilar (2016). *Incapacidad y Discapacidad. Diferencias conceptuales y legislativas*.

I. ANEXOS

Anexo A. Instrumento y ficha técnica

ESCALA DE ACTITUDES HACIA LAS PERSONAS CON DISCAPACIDAD

INSTRUCCIONES: En la encuesta que presentamos a continuación se utiliza el término de Personas con Discapacidad para referirnos de manera general a todas aquellas personas que presentan alguna deficiencia, discapacidad o minusvalía. Las discapacidades más comunes son: las deficiencias físicas, las deficiencias auditivas, las deficiencias visuales, el retraso mental, y la mezcla en la misma persona de alguna de esas deficiencias.

Quedan excluidas de la opinión que brindarás aquellas personas cuya discapacidad es producto de su elevada edad (los ancianos).

Su tarea consiste en opinar si está de acuerdo o no con cada una de las frases que se le van a presentar, teniendo en cuenta que:

- (a) No existen respuestas buenas o malas; cada opción indica simplemente una diferente forma de pensar.
- (b) Procure contestar a todas las frases, incluso a aquellas que no se ajusten a sus circunstancias concretas.
- (c) En caso de duda entre varias opciones, señale aquella que se acerque más a su forma de pensar.
- (d) Lea con atención cada frase, pero no se detenga demasiado en señalar su respuesta.
- (e) Conteste con sinceridad. El cuestionario es totalmente confidencial y anónimo.
- (f) Marque con una equis (X) su respuesta.

Los significados de las opciones son los siguientes:

Estoy totalmente de acuerdo (TA)

Estoy parcialmente en desacuerdo (PD)

Estoy de acuerdo (A)

Estoy en desacuerdo (D)

Estoy parcialmente de acuerdo (PA)

Estoy totalmente en desacuerdo (TD)

¡MUCHAS GRACIAS POR SU COLABORACIÓN!

Preguntas	TA	A	PA	PD	D	TD
1. Las personas con discapacidad con frecuencia son menos inteligentes que las demás personas.	TA	A	PA	PD	D	TD
2. Un trabajo sencillo y repetitivo es el más apropiado para las personas con discapacidad.	TA	A	PA	PD	D	TD
3. Permitiría que mi hijo aceptase la invitación a un cumpleaños que le hiciera un niño con discapacidad	TA	A	PA	PD	D	TD

4. En el trabajo, una persona con discapacidad sólo es capaz de seguir instrucciones simples.	TA	A	PA	PD	D	TD
5. Me disgusta estar cerca de personas que parecen diferentes, o actúan de forma diferente.	TA	A	PA	PD	D	TD
6. Las personas con discapacidad deberían vivir con personas afectadas por el mismo problema	TA	A	PA	PD	D	TD
7. Las personas con discapacidad funcionan en muchos aspectos como los niños	TA	A	PA	PD	D	TD
8. De las personas con discapacidad no puede esperarse demasiado.	TA	A	PA	PD	D	TD
9. Las personas con discapacidad deberían tener las mismas oportunidades de empleo que cualquier otra persona.	TA	A	PA	PD	D	TD
10. Las personas con discapacidad deberían mantenerse apartadas de la sociedad.	TA	A	PA	PD	D	TD
11. No me importa trabajar junto a personas con discapacidad.	TA	A	PA	PD	D	TD
12. Las personas con discapacidad también pueden divertirse con las demás personas.	TA	A	PA	PD	D	TD
13. Las personas con discapacidad tienen una personalidad tan equilibrada como cualquier otra persona.	TA	A	PA	PD	D	TD
14. Las personas con discapacidad también pueden casarse si lo desean	TA	A	PA	PD	D	TD
15. Las personas con discapacidad deberían ser encerradas en instituciones especiales.	TA	A	PA	PD	D	TD
16. Muchas personas con discapacidad pueden ser profesionales competentes.	TA	A	PA	PD	D	TD
17. A las personas con discapacidad se les debería impedir votar.	TA	A	PA	PD	D	TD
18. Las personas con discapacidad a menudo están de mal humor	TA	A	PA	PD	D	TD
19. Las personas con discapacidad confían en sí mismas tanto como las personas normales.	TA	A	PA	PD	D	TD
20. Generalmente las personas con discapacidad son sociables.	TA	A	PA	PD	D	TD
21. En el trabajo, las personas con discapacidad se entienden sin problemas con el resto de los trabajadores.	TA	A	PA	PD	D	TD
22. Sería apropiado que las personas con discapacidad trabajaran y vivieran con personas normales	TA	A	PA	PD	D	TD
23. A las personas con discapacidad se les debería prohibir pedir créditos o préstamos.	TA	A	PA	PD	D	TD
24. Las personas con discapacidad generalmente son desconfiadas.	TA	A	PA	PD	D	TD
25. No quiero trabajar con personas con discapacidad.	TA	A	PA	PD	D	TD
26. En situaciones sociales preferiría no encontrarme con personas con discapacidad.	TA	A	PA	PD	D	TD
27. Las personas con discapacidad pueden hacer muchas cosas tan bien como cualquier otra persona.	TA	A	PA	PD	D	TD
28. La mayoría de las personas con discapacidad están resentidas con las personas físicamente normales.	TA	A	PA	PD	D	TD
29. La mayor parte de las personas con discapacidad son poco constantes.	TA	A	PA	PD	D	TD
30. Las personas con discapacidad son capaces de llevar a cabo una vida social normal.	TA	A	PA	PD	D	TD
31. Si tuviera un familiar cercano con discapacidad, evitaría comentarlo con otras personas.	TA	A	PA	PD	D	TD

32. La mayor parte de las personas con discapacidad están satisfechas de sí mismas.	TA	A	PA	PD	D	TD
33. La mayor parte de las personas con discapacidad sienten que son tan valiosas como cualquiera.	TA	A	PA	PD	D	TD
34. La mayoría de las personas con discapacidad prefieren trabajar con otras personas que tengan su mismo problema.	TA	A	PA	PD	D	TD
35. Se debería prevenir que las personas con discapacidad tuvieran hijos.	TA	A	PA	PD	D	TD
36. Las personas con discapacidad son en general tan conscientes como las personas normales.	TA	A	PA	PD	D	TD
37. Deberían existir leyes que prohibieran casarse a las personas con discapacidad.	TA	A	PA	PD	D	TD

FICHA TÉCNICA DEL INSTRUMENTO

- Nombre: Escala de Actitudes hacia las Personas con Discapacidad
- Autores: Verdugo, Jenaro & Arias (1994).
- N° de ítems: 37 ítems.
- Aplicación: Se puede aplicar de forma individual o colectiva.
- Adaptación: adaptada al Perú por Domínguez et al. (2013)

Descripción

Fue desarrollada por Verdugo, Jenaro & Arias (1994). Se trata de una escala multidimensional desarrollada en España, que cuenta con estudios de fiabilidad (alfa de Cronbach .92) y validez (una general y otras específicas para deficiencias físicas, sensoriales y mentales). En un estudio previo se confirmó su estructura penta factorial, y se hallaron coeficientes de consistencia adecuados (Domínguez, Aquije, Castillo, Dulanto, Llontop & Rimachi, en prensa).

La persona evaluada debe opinar si está de acuerdo o no con cada una de las frases que se presentan, formuladas positiva o negativamente, siendo los significados de las opiniones los siguientes: Estoy muy de acuerdo (MA); Estoy bastante de acuerdo (BA); Estoy parcialmente de acuerdo (PA); Estoy parcialmente en desacuerdo (PD); Estoy bastante en desacuerdo (BD); Estoy en total desacuerdo (TD).

La escala presenta dimensiones que se vinculan con la valoración de las capacidades y limitaciones de la persona con discapacidad; el reconocimiento o negación de derechos; los comportamientos concretos de interacción que la persona llevaría a cabo en relación con personas con discapacidad (implicación personal); las atribuciones globales y concepciones generales que se efectúan acerca de rasgos presuntamente definitorios de la personalidad o conducta de la persona con discapacidad (calificación genérica); y las presunciones del encuestado acerca de la concepción que de sí mismos roles).

Procedimiento

Se les informó a los participantes el objetivo de la investigación, y se garantizó la confidencialidad de los resultados. El instrumento fue administrado por un solo investigador, aclarándose las dudas de los estudiantes cuando ellos lo requerían.

Se elaboró una base de datos en MS Excel para ser analizada posteriormente. Se invirtieron reactivos que expresaban “actitudes negativas” (ítems 1, 2, 4, 5, 6, 7, 8, 10, 15, 17, 18, 23, 24, 25, 26, 28, 29, 31, 34, 35 y 37) de tal manera que todos los ítems apunten a una misma dirección y una puntuación elevada exprese una actitud favorable hacia la persona con discapacidad.

Para el análisis de comparación se conformaron los grupos en función del sexo, contacto con personas con discapacidad, tipo de colegio y año de estudios. Dicho análisis se realizó mediante la prueba t de Student, calculándose posteriormente el tamaño del efecto de tal comparación, a fin de comprobar la relevancia de la misma. Para el análisis de los datos se utilizó el paquete estadístico OPENSTAT (Miller, 2003) y un módulo de cálculo del Tamaño del Efecto (Domínguez, en prensa).

Validación y Confiabilidad

En el presente estudio obtuvo los siguientes coeficientes de consistencia interna (alfa de Cronbach):

Valoración de las capacidades y limitaciones: .703(IC al 95%: .659: .743)

Reconocimiento o negación de derechos: .778 (IC al 95%: .745: .808)

Implicación personal: .623 (IC al 95%: .566: .675)

Calificación genérica: .510 (IC al 95%: .433: .579)

Asunción de roles: .665 (IC al 95%: .610: .714)

Escala Total: .878 (IC al 95%: .861: .894)

De acuerdo con los resultados hallados, todas las subescalas, incluida la escala total, se hallan a un nivel promedio (Domínguez et al., en prensa). En tal sentido, la distribución percentilar es la siguiente:

Valoración de Capacidades y Limitaciones: Pc 55 (Nivel Promedio)

Reconocimiento/Negación de Derechos: Pc 45 (Nivel Promedio)

Implicación Personal: Pc 50 (Nivel Promedio)

Calificación Genérica: Pc 60 (Nivel Promedio)

Asunción de Roles: Pc 55 (Nivel Promedio)

Escala Total: Pc 50 (Nivel Promedio)

Debe mencionarse que la subescala que destaca es la referida a Calificación Genérica (Pc 60), y la subescala de menor cuantía es la de Reconocimiento/Negación de Derechos (Pc 45).

Anexo B. Estudio Piloto

ANÁLISIS DE ÍTEMS

	Correlación total de elementos corregida	Alfa de Cronbach si el elemento se ha suprimido
p1	,192	,712
p2	,402	,696
p4	,158	,715
p6	,233	,712
p7	,233	,711
p8	,365	,701
p10	,383	,708
p11	,273	,708
p13	,129	,715
p15	,488	,694
p17	,210	,711
p18	,263	,708
p19	,079	,720
p20	,423	,698
p21	,100	,719
p23	,402	,697
p24	,149	,715
p25	,464	,705
p26	,333	,708
p28	,145	,715
p29	,365	,699
p30	,048	,725
p31	,388	,700
p32	,102	,719
p33	,242	,709
p34	,201	,712
p35	,295	,705
p36	,093	,719
p37	,265	,707

ESTADÍSTICAS DE FIABILIDAD

Alfa de Cronbach	N de elementos
,716	29

Anexo C. Niveles y Rangos

ESTADÍSTICOS DESCRIPTIVOS

	N	Mínimo	Máximo	Media	Desv. Desviación
Valoración, capacidad y limitación	30	18	39	30,57	4,946
Reconocimiento negación derechos	30	7	27	13,07	4,185
Implicancia _personal	30	5	17	10,57	2,712
Calificación genérica	30	7	21	13,90	2,905
Asunción roles	30	6	24	17,47	3,946
Actitudes hacia personas discapacidad	30	54	106	85,57	10,833
N válido (por lista)	30				

ESTADÍSTICOS

		Valoración capacidades y limitaciones	Reconocimiento negación derechos	Implicancia personal	Calificación genérica	Asunción roles	Actitudes hacia discapacidad
N	Válido	30	30	30	30	30	30
	Perdidos	0	0	0	0	0	0
Percentiles	25	26,75	9,75	10,00	12,00	15,00	79,50
	50	31,50	13,00	10,00	14,00	18,00	85,00
	75	34,00	15,00	12,25	16,00	20,00	92,25

NIVELES Y RANGOS

Dimensiones	Niveles y Rangos
Valoración de Capacidades y Limitaciones: Pc 55 (Nivel Promedio)	Desfavorable: 18 a 27 Intermedio: 28 a 34 Favorable: 35 a 39 Muy favorable: 40 a más
Reconocimiento/Negación de Derechos: Pc 45 (Nivel Promedio)	Desfavorable: 7 a 10 Intermedio: 11 a 15 Favorable: 16 a 27 Muy favorable: 28 a más
Implicación Personal: Pc 50 (Nivel Promedio)	Desfavorable: 5 a 10 Intermedio: 11 a 12 Favorable: 13 a 17 Muy Favorable: 18 a más
Calificación Genérica: Pc 60 (Nivel Promedio)	Desfavorable: 7 a 12 Intermedio: 13 a 16 Favorable: 17 a 21 Muy favorable: 22 a más
Asunción de Roles: Pc 55 (Nivel Promedio)	Desfavorable: 6 a 15 Intermedio: 16 a 20 Favorable: 21 a 24 Muy favorable: 25 a más
Actitudes hacia las personas con discapacidad	Desfavorable: 54 a 79 Intermedio: 80 a 92 Favorable: 93 a 106 Muy favorable: 107 a más

Anexo D. Matriz de consistencia lógica y Metodológica

MATRIZ DE CONSISTENCIA LÓGICA

Variables	Problema	Hipótesis	Objetivos
Actitudes hacia la personas con discapacidad	¿Cuáles son los niveles de las actitudes hacia las personas con discapacidad en los docentes de educación básica regular y especial de Chimbote, 2021?	Hipótesis (Hi):	Objetivo general: Describir los niveles sobre las actitudes hacia las personas con discapacidad en docentes de educación básica regular y especial de Chimbote, 2021.
		Hipótesis (H0):	Objetivos específicos: <ul style="list-style-type: none"> • Describir los niveles de las actitudes hacia la valoración de capacidades y limitaciones de las personas con discapacidad en los docentes de educación básica regular y especial de Chimbote, 2021. • Describir los niveles de las actitudes hacia el reconocimiento-negación de derechos de las personas con discapacidad en los docentes de educación básica regular y especial de Chimbote, 2021. • Describir los niveles de las actitudes hacia la implicación personal de las personas con discapacidad en los docentes de educación básica regular y especial de Chimbote, 2021. • Describir de los niveles de las actitudes hacia la calificación genérica de las personas con discapacidad en los docentes de educación básica regular y especial de Chimbote, 2021. • Describir los niveles de las actitudes hacia la asunción de roles de las personas con discapacidad en los docentes de educación básica regular y especial de Chimbote, 2021.

MATRIZ DE CONSISTENCIA METODOLÓGICA

Tipo de investigación	Diseño de investigación	Población y muestra	Técnica e instrumento	Procesamiento de información
Básica	No experimental Transversal Descriptivo	<p>Población</p> <p>La población está conformada por 76 docentes de educación básica especial y regular del nivel primario.</p>	<p>Técnica: La encuesta</p>	<p>Primero se procederá a realizar una base de datos en el programa Excel. Luego se trasladará al programa estadístico IBM SPSS versión 25, cuyos datos serán analizados a través de la estadística descriptiva.</p> <p>En cuanto al análisis descriptivo de la variable, los resultados serán exhibidos en tablas y figuras interpretadas según cada caso.</p>
		<p>Muestra</p> <p>Consta de 36 docentes del nivel primario del CEBE Fe y Alegría 42 y 40 docentes del nivel primario que son atendidos por el equipo SAANEE del CEBE Fe y Alegría 42.</p>	<p>Instrumento:</p> <p>Escala de Actitudes hacia las personas con discapacidad.</p> <p>Creado por Verdugo, Jenaro & Arias (1994)</p> <p>Adaptada en el Perú por Domínguez et al. (2013)</p>	

Anexo F. Juicio de expertos



UNIVERSIDAD SAN PEDRO FACULTAD DE EDUCACIÓN Y HUMANIDADES SECCIÓN DE PRE GRADO

INFORME DE OPINIÓN (JUICIO DEL EXPERTO)

1. DATOS GENERALES:

1. TÍTULO DEL PROYECTO DE:

Actitudes hacia las personas con discapacidad en docentes de educación básica regular y especial de Chimbote, 2021.

2. INVESTIGADOR

Abanto Mauricio, Yanet Marisol.

3. OBJETIVOS

OBJETIVOS GENERAL

Determinar las diferencias entre las actitudes hacia las personas con discapacidad en docentes de educación básica regular y especial de Chimbote, 2021.

OBJETIVOS ESPECÍFICOS

- Comparar las actitudes hacia la valoración de las capacidades y limitaciones de las personas con discapacidad en los docentes de educación básica regular y especial.
- Comparar las actitudes hacia el Reconocimiento- Negación de derechos de las personas con discapacidad en los docentes de educación básica regular y especial.
- Comparar las actitudes hacia la Implicación Personal de las personas con discapacidad en los docentes de educación básica regular y especial.
- Comparar las actitudes hacia la Calificación Genérica de las personas con discapacidad en los docentes de educación básica regular y especial.
- Comparar las actitudes hacia la Asunción de Roles de las personas con discapacidad en los docentes de educación básica regular y especial.

- Identificar el nivel de las actitudes hacia las personas con discapacidad de los docentes de educación básica regular y especial.

4. CARACTERISTICAS DE LA POBLACION:

Población: Estará conformada por docentes de educación básica especial del nivel primario del CEBE Fe y Alegría N° 42 de la ciudad de Chimbote y docentes de educación básica regular atendidos por el equipo SAANEE del CEBE Fe y Alegría N° 42, del nivel primario.

5. TAMAÑO DE LA MUESTRA

Se trabajará con una muestra total de 76 docentes del nivel primario, 36 serán docentes de educación especial del CEBE Fe y Alegría N° 42 y 40 docentes de educación regular atendidos por el equipo SAANEE del CEBE Fe y Alegría N° 42.

6. NOMBRE DEL INSTRUMENTO:

Escala de Actitudes hacia las personas con discapacidad de Verdugo, et al (1994), adaptada al Perú por Domínguez et al.; (2013), tiene 37 ítems distribuidos en 5 dimensiones: Valoración de capacidades y limitaciones, reconocimiento/negación de derechos, implicación personal, calificación genérica y asunción de roles.

II. DATOS DEL INFORMANTE (EXPERTO)

1.- APELLIDOS Y NOMBRES DEL INFORMANTE:

Paredes Vega Vilma Marisa

2.- PROFESIÓN Y/O GRADO ACADEMICO

Docente de Educación Inicial - Maestría en Educación con Mención
En Docencia y Gestión Educativa

3.- INSTITUCION DONDE LABORA:

DRE-Ancash

III. ASPECTOS DE VALIDACION

VARIABLE	DIMENSIONES	INDICADORES	ITEMS	CRITERIOS DE EVALUACION										OBSERVACIONES			
				REDACCION CLARA Y PRECISA		RELACION ENTRE LA VARIABLE Y LA DIMENSION		RELACION ENTRE LA DIMENSION Y EL INDICADOR		RELACION ENTRE EL INDICADOR Y EL ITEM							
				SI	NO	SI	NO	SI	NO	SI	NO	SI	NO				
ACTITUDES HACIA LA PERSONAS CON DISCAPACIDAD	Valoración de Capacidades y Limitaciones	Concepto que tiene de las personas discapacitadas; sobre su aprendizaje y desempeño, son las actitudes orientadas a la ejecución de tareas.	<p>Las personas con discapacidad con frecuencia son menos inteligentes que las demás personas.</p> <p>Un trabajo sencillo y repetitivo es el más apropiado para las personas con discapacidad.</p> <p>En el trabajo, una persona con discapacidad sólo es capaz de seguir instrucciones simples.</p> <p>Las personas con discapacidad funcionan en muchos aspectos como los niños.</p> <p>De las personas con discapacidad no puede esperarse demasiado.</p> <p>Las personas con discapacidad tienen una personalidad tan equilibrada como cualquier otra persona.</p> <p>Muchas personas con discapacidad pueden ser profesionales competentes.</p> <p>En el trabajo, las personas con discapacidad se entienden sin problemas con el resto de los trabajadores.</p>	✓		✓		✓		✓		✓					
				✓		✓		✓		✓		✓		✓			
				✓		✓		✓		✓		✓		✓		✓	
				✓		✓		✓		✓		✓		✓		✓	
				✓		✓		✓		✓		✓		✓		✓	
				✓		✓		✓		✓		✓		✓		✓	
				✓		✓		✓		✓		✓		✓		✓	
				✓		✓		✓		✓		✓		✓		✓	
				✓		✓		✓		✓		✓		✓		✓	
				✓		✓		✓		✓		✓		✓		✓	

OPINIÓN DE APLICABILIDAD

Chimbote, 27 de agosto del 2021

DIRECCIÓN REGIONAL DE EDUCACIÓN AREQUIPA
DIRECCIÓN DE ASISTENCIA PEDAGÓGICA

Mg. Ylma Marisol Paredes Vega
ESPECIALISTA DE EDUCACIÓN BÁSICA ESPECIAL

Firma del Experto Informante



**UNIVERSIDAD SAN PEDRO FACULTAD
DE EDUCACIÓN Y HUMANIDADES SECCIÓN
DE PRE GRADO**

**INFORME DE OPINIÓN
(JUICIO DEL EXPERTO)**

I. DATOS GENERALES:

1. TÍTULO DEL PROYECTO DE:

Actitudes hacia las personas con discapacidad en docentes de educación básica regular y especial de Chimbote, 2021.

2. INVESTIGADOR

Abanto Mauricio, Yanet Marisol.

3. OBJETIVOS

OBJETIVOS GENERAL

Determinar las diferencias entre las actitudes hacia las personas con discapacidad en docentes de educación básica regular y especial de Chimbote, 2021.

OBJETIVOS ESPECÍFICOS

- Comparar las actitudes hacia la valoración de las capacidades y limitaciones de las personas con discapacidad en los docentes de educación básica regular y especial.
- * - Comparar las actitudes hacia el Reconocimiento- Negación de derechos de las personas con discapacidad en los docentes de educación básica regular y especial.
- Comparar las actitudes hacia la Implicación Personal de las personas con discapacidad en los docentes de educación básica regular y especial.
- Comparar las actitudes hacia la Calificación Genérica de las personas con discapacidad en los docentes de educación básica regular y especial.
- Comparar las actitudes hacia la Asunción de Roles de las personas con discapacidad en los docentes de educación básica regular y especial.

- Identificar el nivel de las actitudes hacia las personas con discapacidad de los docentes de educación básica regular y especial.

4. CARACTERISTICAS DE LA POBLACION:

Población: Estará conformada por docentes de educación básica especial del nivel primario del CEBE Fe y Alegría N° 42 de la ciudad de Chimbote y docentes de educación básica regular atendidos por el equipo SAANEE del CEBE Fe y Alegría N° 42, del nivel primario.

5. TAMAÑO DE LA MUESTRA

Se trabajará con una muestra total de 76 docentes del nivel primario, 36 serán docentes de educación especial del CEBE Fe y Alegría N° 42 y 40 docentes de educación regular atendidos por el equipo SAANEE del CEBE Fe y Alegría N° 42.

6. NOMBRE DEL INSTRUMENTO:

Escala de Actitudes hacia las personas con discapacidad de Verdugo, et al (1994), adaptada al Perú por Domínguez et al.; (2013), tiene 37 ítems distribuidos en 5 dimensiones: Valoración de capacidades y limitaciones, reconocimiento/negación de derechos, implicación personal, calificación genérica y asunción de roles.

II. DATOS DEL INFORMANTE (EXPERTO)

1.- APELLIDOS Y NOMBRES DEL INFORMANTE:

Chacón Enriquez Norma Amparo

2.- PROFESIÓN Y/O GRADO ACADEMICO

Docente de Educación Primaria - Maestría en Docencia y Gestión Educativa

3.- INSTITUCION DONDE LABORA:

Ministerio de Educación - Especialista de Educación Inclusiva

III. ASPECTOS DE VALIDACION

VARIABLE	DIMENSIONES	INDICADORES	ITEMS	CRITERIOS DE EVALUACION										OBSERVACIONES
				REDACCION CLARA Y PRECISA		RELACION ENTRE LA VARIABLE Y LA DIMENSION		RELACION ENTRE LA DIMENSION Y EL INDICADOR		RELACION ENTRE EL INDICADOR Y EL ITEM				
				SI	NO	SI	NO	SI	NO	SI	NO	SI	NO	
ACTITUDES HACIA LA PERSONAS CON DISCAPACIDAD	Valoración de Capacidades y Limitaciones	Concepto que tiene de las personas discapacitadas, sobre su aprendizaje y desempeño, son las actitudes orientadas a la ejecución de tareas.	<p>Las personas con discapacidad con frecuencia son menos inteligentes que las demás personas.</p> <p>Un trabajo sencillo y repetitivo es el más apropiado para las personas con discapacidad.</p> <p>En el trabajo, una persona con discapacidad sólo es capaz de seguir instrucciones simples.</p> <p>Las personas con discapacidad funcionan en muchos aspectos como los niños.</p> <p>De las personas con discapacidad no puede esperarse demasiado.</p> <p>Las personas con discapacidad tienen una personalidad tan equilibrada como cualquier otra persona.</p> <p>Muchas personas con discapacidad pueden ser profesionales competentes.</p> <p>En el trabajo, las personas con discapacidad se entienden sin problemas con el resto de los trabajadores.</p>	/		/		/		/		/		

OPINIÓN DE APLICABILIDAD

Chimbote, 27 de agosto del 2021



MG. NORMA AMPARO CHACÓN ENRIQUEZ
Especialista De Inclusión-MINEDU
DNI N°33261353

Firma del Experto Informante

Anexo G. Oficios



“Año del fortalecimiento de la soberanía nacional”

La que suscribe, Directora Del CEBE Fe y Alegría N° 42, Sarai Rebeca Bernabe Maguiña;

HACE CONSTAR QUE;

La Lic. Yanet Marisol Abanto Mauricio, realizó parte de su trabajo de investigación sobre “Actitudes hacia las personas con discapacidad en docentes de educación básica regular y especial de Chimbote, 2021”, aplicando el instrumento denominado: “Escala de Actitudes hacia las personas con discapacidad”, entre los docentes del nivel primaria del CEBE Fe y Alegría N° 42 y docentes del nivel primaria atendidos por el equipo SAANEE de nuestra institución; dicho estudio se realizó en el periodo de octubre a diciembre del 2021.

Cabe mencionar que deberá dar cumplimiento estricto a la confidencialidad de la investigación, utilizando la información solo exclusivamente para dicho fin, respetando las normas internas del CEBE.

Se expide la presente a solicitud de la interesada para los fines pertinentes.

Nuevo Chimbote, abril 04 del 2022



Sarai Bernabe Maguiña
Sarai Bernabe Maguiña
DIRECTORA

Anexo G. Base de Datos

Suje- tos	p 1	p 2	p 3	p 4	p 5	p 6	p 7	p 8	p 9	p 10	p 11	p 12	p 13	p 14	p 15	p 16	p 17	p 18	p 19	p 20	p 21	p 22	p 23	p 24	p 25	p 26	p 27	p 28	p 29	p 30	p 31	p 32	p 33	p 34	p 35	p 36	p 37	Valorac ión_cap acidad_ y_limit ación	Reconoci miento_n egación_d erechos	Implic ancia_ perso nal	Calific ación_ gené rica	A s u n c i ó n - r o l e s	Actitu des_h acia_ perso nas_d iscapa cidad
1	4	4	6	4	1	1	4	4	5	1	6	6	4	6	2	6	1	2	5	4	4	6	1	3	1	1	1	4	4	5	1	4	4	1	1	6	1	38	7	10	14	18	87
2	2	4	6	3	1	1	2	1	4	1	6	6	3	4	1	5	1	2	5	3	3	6	4	4	1	1	6	2	4	4	1	3	3	3	5	4	3	26	15	10	14	15	80
3	2	2	5	2	2	2	4	2	5	2	5	5	5	5	2	5	2	2	5	4	5	5	2	4	2	1	5	2	5	5	2	5	5	2	2	5	2	32	12	12	14	20	90
4	2	3	6	3	1	1	6	2	6	1	2	1	3	6	1	6	4	2	3	5	6	6	4	4	1	1	6	1	1	6	1	6	6	2	2	5	1	31	13	6	14	21	85
5	2	2	6	2	1	1	2	2	6	1	6	6	4	5	1	6	6	2	5	4	5	5	2	2	1	1	6	2	2	5	1	4	6	5	2	4	3	25	15	10	15	20	85
6	2	6	6	1	1	1	6	1	6	1	6	6	4	4	1	6	1	1	6	6	6	6	4	2	1	1	6	1	1	6	1	6	6	1	4	5	4	32	15	10	11	24	92
7	4	6	6	2	2	2	5	2	5	2	5	5	3	5	2	4	3	2	4	5	5	5	3	2	2	3	5	2	3	3	2	5	5	3	5	3	2	33	17	14	14	17	95
8	2	2	6	1	3	1	4	2	6	2	6	5	4	6	1	6	1	2	5	4	5	6	4	3	1	1	6	1	2	4	1	5	5	1	2	5	1	27	10	11	11	19	78

9	2	4	6	2	1	1	4	1	6	1	3	6	4	3	1	6	3	3	5	4	3	4	1	3	1	1	6	1	1	5	1	4	5	1	4	4	3	25	13	7	12	19	76	
10	2	4	5	4	1	1	5	3	5	1	5	5	4	3	6	4	5	2	2	4	5	5	5	4	2	2	5	2	5	5	2	2	5	2	5	5	5	37	27	12	14	14	104	
11	2	5	6	4	6	2	5	2	6	1	6	5	2	6	1	5	1	1	6	4	6	6	1	2	1	1	6	2	2	5	1	5	6	2	2	5	1	33	8	10	11	22	84	
12	2	2	5	2	1	1	3	2	6	1	6	6	4	4	1	5	2	2	4	4	4	5	2	2	1	2	4	4	2	4	2	2	5	2	3	2	2	23	11	12	14	15	75	
13	2	3	6	3	1	1	1	1	6	1	1	6	4	4	1	5	2	2	4	4	4	6	4	4	1	1	6	4	4	4	1	4	5	4	4	4	2	26	14	5	18	17	80	
14	5	5	5	2	2	2	5	5	5	2	5	5	2	2	2	5	2	5	2	2	2	5	2	5	2	2	2	2	2	2	2	2	2	2	2	5	2	2	33	15	13	16	8	85
15	2	4	6	2	2	2	4	2	4	2	5	5	3	5	2	5	2	2	4	4	4	5	2	3	2	2	5	3	4	5	2	2	3	4	2	5	2	30	12	13	16	14	85	
16	3	5	6	2	2	1	6	2	6	1	6	6	5	5	1	6	2	2	5	6	5	1	2	2	1	1	6	2	2	6	1	6	6	1	2	5	2	35	10	10	13	23	91	
17	3	6	5	2	2	2	3	3	4	2	6	6	4	6	2	6	3	4	5	5	5	5	4	4	2	2	4	4	4	5	2	5	5	4	4	4	2	34	17	14	21	20	106	
18	4	4	6	4	1	2	3	4	4	1	6	6	4	5	1	6	1	1	4	5	4	5	4	3	1	1	6	1	4	5	1	4	4	4	5	4	2	35	15	10	14	17	91	
19	2	4	6	4	5	2	4	2	6	1	1	6	3	6	1	6	1	1	1	1	6	6	1	3	1	1	6	1	1	1	1	3	1	1	1	3	1	29	7	5	7	6	54	
20	4	3	6	4	1	1	2	1	6	1	6	6	2	4	1	4	1	1	5	5	5	6	1	1	1	1	6	1	4	5	1	5	6	5	4	3	1	28	9	10	13	21	81	
21	4	4	5	5	2	2	2	3	5	2	5	5	4	5	2	5	2	3	5	3	4	5	4	2	2	2	5	2	4	3	2	3	5	2	4	4	4	34	18	13	12	16	93	
22	2	4	5	2	2	1	2	2	6	1	2	6	3	5	1	5	2	2	5	4	2	2	2	2	2	2	5	2	2	5	2	3	5	2	2	5	2	24	10	9	12	18	73	
23	2	4	5	3	2	2	4	3	5	1	5	5	4	4	2	5	2	3	4	5	4	4	4	4	2	2	4	2	4	2	2	4	5	4	4	4	4	32	18	12	18	15	95	

24	5	5	5	4	2	1	2	2	4	1	5	6	4	4	1	6	1	4	4	4	4	5	2	4	2	2	4	4	3	2	2	4	4	3	3	4	1	33	9	12	19	14	87	
25	5	6	5	4	1	1	4	2	6	2	5	6	4	6	2	6	2	4	4	4	4	6	5	4	1	1	4	4	5	4	1	4	4	1	3	4	1	38	14	10	17	16	95	
26	2	6	6	6	2	2	5	5	5	2	5	5	5	2	2	5	2	2	5	5	5	5	2	2	2	2	5	2	2	5	6	5	5	5	2	3	2	39	12	17	16	20	104	
27	2	3	6	2	1	1	2	2	6	1	6	6	5	5	1	6	2	1	5	4	5	6	2	1	1	1	6	2	2	6	1	4	5	2	2	6	1	29	9	10	10	20	78	
28	2	5	5	3	1	1	3	3	4	1	2	6	4	4	2	5	3	3	4	4	4	4	3	3	1	2	5	1	2	4	1	3	5	2	3	4	3	30	15	7	13	16	81	
29	2	2	6	1	1	1	1	1	6	1	6	6	5	5	1	6	1	1	5	5	2	5	2	1	1	1	6	2	2	6	1	5	5	2	2	2	2	18	9	10	11	21	69	
30	3	6	6	2	2	2	3	2	5	2	5	5	3	3	2	5	2	2	5	5	3	5	3	2	2	2	5	2	2	4	2	4	5	2	3	4	4	28	16	13	13	18	88	
31	3	6	6	4	4	1	6	2	4	1	6	6	4	6	1	6	1	1	4	4	4	6	4	4	1	1	4	2	3	6	1	4	6	1	5	4	1	36	13	10	12	20	91	
32	2	6	6	1	1	1	6	1	6	1	6	6	6	4	1	6	1	1	6	4	2	6	2	1	1	1	6	1	1	5	1	4	5	1	4	4	2	29	11	10	8	20	78	
33	2	4	6	1	1	1	6	1	6	1	1	6	6	6	1	6	1	1	6	1	6	6	1	1	1	1	6	1	1	6	1	4	4	1	1	1	1	28	6	5	5	20	64	
34	2	5	6	2	2	2	5	2	5	1	5	6	4	5	2	5	2	5	5	4	4	6	4	2	1	1	6	2	4	4	1	2	5	2	5	2	2	30	17	9	15	16	87	
35	2	6	6	6	1	1	6	1	6	1	6	6	2	2	1	6	4	1	1	1	2	1	6	1	1	1	6	1	6	5	1	2	1	1	6	1	6	32	24	10	5	9	80	
36	4	4	6	2	1	1	4	3	5	1	6	6	4	5	1	6	1	2	4	5	5	6	4	4	1	1	4	4	4	4	2	4	5	4	6	4	1	34	14	11	19	17	95	
37	2	2	6	4	2	1	6	5	6	1	6	6	4	5	1	5	2	3	5	5	5	5	3	5	2	2	4	2	4	5	1	3	5	4	2	4	2	36	11	12	19	18	96	
38	2	2	6	1	1	1	3	1	5	1	6	6	6	6	1	6	1	1	6	5	6	6	6	1	1	1	1	6	1	1	6	1	6	6	2	1	3	1	25	6	10	10	24	75

39	2	2	6	1	1	1	1	1	5	1	6	6	6	6	1	5	2	2	5	5	5	6	4	2	1	1	6	2	2	5	2	4	5	2	2	5	2	25	12	11	13	19	80	
40	2	5	6	2	1	1	6	1	6	1	6	6	6	6	1	6	1	1	6	6	5	6	1	1	1	1	6	1	1	6	1	6	6	6	3	6	1	34	8	10	15	24	91	
41	2	6	6	2	1	1	1	1	6	1	6	6	6	6	1	6	1	1	6	6	6	6	1	1	1	1	6	1	1	6	6	6	6	6	1	1	6	1	31	6	15	10	24	86
42	2	3	6	1	1	1	1	1	6	1	6	6	6	6	1	6	1	1	6	6	6	6	1	1	1	1	6	1	1	6	1	6	6	1	1	6	1	27	6	10	10	24	77	
43	2	2	6	1	1	1	1	1	6	1	6	6	6	6	1	6	1	1	6	6	6	6	1	1	1	1	6	1	1	6	1	6	6	1	1	6	1	26	6	10	10	24	76	
44	2	4	6	1	5	1	2	2	6	1	6	6	5	5	2	5	2	1	5	5	5	5	3	4	2	2	5	1	5	5	1	4	5	2	3	5	3	31	14	12	13	19	89	
45	2	2	6	1	1	1	1	1	6	1	6	6	6	6	1	6	1	2	5	5	5	5	1	2	1	1	5	2	2	5	2	5	6	2	2	5	1	25	7	11	13	21	77	
46	2	2	6	2	1	1	2	2	5	1	6	6	4	5	2	6	1	1	5	5	5	5	2	4	1	1	6	4	6	6	2	4	5	2	5	5	1	30	12	11	16	20	89	
47	2	2	6	1	1	1	2	6	6	1	6	6	6	6	1	6	1	2	6	6	6	6	1	2	1	1	6	1	2	6	2	5	6	2	1	6	1	33	6	11	13	23	86	
48	2	2	6	1	1	1	6	1	6	1	6	6	4	6	1	6	5	3	4	5	5	5	4	4	2	1	6	3	3	5	1	4	4	4	4	4	4	28	19	11	19	17	94	
49	2	3	6	2	5	1	2	2	5	2	6	6	6	5	1	5	1	1	5	5	6	6	3	2	1	1	6	1	2	1	1	5	5	2	4	5	1	30	11	11	11	16	79	
50	2	2	6	1	1	1	1	1	6	1	1	6	6	6	1	6	1	1	1	6	6	6	1	1	1	1	6	1	1	6	1	6	6	1	1	6	1	26	6	5	10	19	66	
51	3	4	6	4	4	4	4	4	5	2	5	6	4	5	2	4	3	3	4	4	4	4	2	4	2	4	4	4	4	2	5	5	4	2	4	2	35	15	15	19	18	102		
52	2	3	6	1	5	2	4	1	6	1	6	6	5	5	2	5	2	1	2	5	6	5	3	2	1	2	5	2	2	5	1	4	5	2	4	5	2	29	15	11	12	16	83	
53	2	2	6	1	1	1	1	1	6	1	6	6	6	6	1	6	1	1	6	6	6	6	1	1	1	1	6	1	2	6	1	5	5	1	2	5	1	26	7	10	10	22	75	

54	2	6	6	2	1	2	6	6	6	2	6	6	6	6	2	5	2	2	6	5	5	6	2	3	1	5	4	5	5	5	2	4	5	2	5	6	2	44	15	16	17	20	112
55	2	2	6	1	1	1	4	1	6	1	6	6	6	6	1	6	1	1	6	4	3	6	1	3	1	1	6	3	2	6	1	4	5	1	1	6	1	27	6	10	12	21	76
56	4	4	6	2	2	2	4	2	4	2	5	5	3	4	3	4	2	2	2	4	4	4	5	4	3	2	3	4	4	4	3	3	4	4	5	4	5	31	22	15	18	13	99
57	2	4	6	2	1	1	2	2	6	1	6	6	6	6	1	6	1	2	6	6	6	6	1	3	1	2	6	2	2	6	1	6	6	1	1	6	1	32	6	11	14	24	87
58	2	2	5	2	2	2	2	2	5	2	5	5	5	5	2	5	2	2	5	5	5	5	2	2	2	2	5	2	2	5	2	5	5	2	2	5	2	27	12	13	13	20	85
59	5	5	2	5	2	2	2	5	5	2	5	5	2	3	2	5	2	3	4	2	2	5	5	2	2	2	4	5	4	2	4	2	4	4	2	2	2	32	15	15	16	12	90
60	2	3	6	2	2	2	3	1	6	1	6	6	6	6	1	6	1	1	6	6	6	6	1	1	1	1	6	1	1	6	1	4	6	1	1	6	1	30	7	10	10	22	79
61	2	2	6	2	2	1	1	1	6	1	6	6	6	6	1	6	2	1	6	6	6	6	1	1	1	1	6	1	2	6	1	1	6	2	1	5	1	27	7	10	11	19	74
62	6	6	5	5	2	2	5	4	4	2	5	5	3	5	2	5	4	2	4	5	4	4	3	3	2	2	4	3	4	4	2	4	5	5	4	4	2	41	17	13	18	17	106
63	2	2	6	3	2	3	1	2	6	2	6	3	6	6	1	6	1	1	6	6	6	6	2	3	2	6	6	3	4	6	3	3	4	3	3	6	3	32	13	19	16	19	99
64	4	6	6	2	3	1	2	1	5	1	1	6	5	6	1	6	1	1	2	6	5	6	1	1	1	1	6	1	2	6	1	3	4	2	2	6	1	33	7	5	11	15	71
65	2	4	6	3	2	1	5	1	6	1	3	5	5	5	2	6	2	1	4	4	4	5	2	4	2	2	2	2	2	5	2	4	4	3	2	2	2	28	11	10	14	17	80
66	2	2	5	2	1	1	5	2	5	2	5	6	6	6	1	5	1	2	5	5	6	6	1	2	1	1	5	2	3	5	2	5	5	4	2	5	1	33	7	11	15	20	86
67	4	2	5	2	2	2	4	2	5	2	5	5	3	5	2	5	2	2	4	3	3	5	2	4	2	2	5	4	2	3	2	3	3	5	5	3	2	25	15	13	18	13	84
68	4	4	6	4	1	1	4	3	6	1	6	6	3	4	2	5	3	2	5	3	4	5	3	4	1	2	4	3	3	4	2	4	5	5	3	4	2	33	14	12	17	18	94

69	4	2	6	1	1	1	2	3	6	1	5	6	4	6	1	6	1	4	4	4	6	6	1	4	2	4	5	4	4	4	3	4	4	5	6	6	1	32	11	15	21	16	95
70	2	4	6	2	1	2	4	3	6	2	6	6	4	6	2	6	1	3	5	5	5	6	2	4	1	1	5	3	4	4	1	4	4	4	2	4	1	32	10	11	19	17	89
71	2	2	6	3	1	1	4	2	6	1	6	6	4	6	1	6	1	1	6	6	6	6	1	4	1	1	6	1	3	6	1	6	6	1	1	5	1	31	6	10	13	24	84
72	5	5	6	2	1	1	5	1	6	1	6	6	5	6	1	6	1	1	2	4	5	5	5	2	1	1	5	2	2	4	1	6	6	3	1	5	1	35	10	10	12	18	85
73	2	2	6	2	1	2	3	2	4	1	6	6	4	4	2	5	2	2	5	5	5	5	4	2	1	1	6	3	3	1	1	5	5	4	4	4	2	27	16	10	16	16	85
74	2	2	6	1	1	1	2	1	6	1	6	6	6	6	1	6	4	1	4	6	6	5	1	4	1	2	5	3	4	6	2	3	2	3	2	5	1	29	10	12	17	15	83
75	2	2	6	2	2	2	2	2	6	1	6	6	4	4	2	5	2	2	4	5	4	6	2	2	1	2	5	2	2	5	2	4	5	2	4	4	2	24	14	12	13	18	81
76	2	3	6	1	1	1	3	2	5	1	1	6	4	3	1	4	4	1	4	4	4	6	3	3	1	1	4	2	2	4	1	2	4	3	4	4	2	25	15	5	13	14	72

Suje- tos	p 1	p 2	p 3	p 4	p 5	p 6	p 7	p 8	p 9	p 10	p 11	p 12	p 13	p 14	p 15	p 16	p 17	p 18	p 19	p 20	p 21	p 22	p 23	p 24	p 25	p 26	p 27	p 28	p 29	p 30	p 31	p 32	p 33	p 34	p 35	p 36	p 37	Valorac ión_cap acidad_ y_limit ación	Reconoci miento_n egación_d erechos	Implic ancia_ perso nal	Calific ación_ gené rica	A s u n c i ó n - r o l e s	Actitu des_h acia_ perso nas_d iscapa cidad
1	4	4	6	4	1	1	4	4	5	1	6	6	4	6	2	6	1	2	5	4	4	6	1	3	1	1	1	4	4	5	1	4	4	1	1	6	1	38	7	10	14	18	87
2	2	4	6	3	1	1	2	1	4	1	6	6	3	4	1	5	1	2	5	3	3	6	4	4	1	1	6	2	4	4	1	3	3	3	5	4	3	26	15	10	14	15	80
3	2	2	5	2	2	2	4	2	5	2	5	5	5	5	2	5	2	2	5	4	5	5	2	4	2	1	5	2	5	5	2	5	5	2	2	5	2	32	12	12	14	20	90
4	2	3	6	3	1	1	6	2	6	1	2	1	3	6	1	6	4	2	3	5	6	6	4	4	1	1	6	1	1	6	1	6	6	2	2	5	1	31	13	6	14	21	85
5	2	2	6	2	1	1	2	2	6	1	6	6	4	5	1	6	6	2	5	4	5	5	2	2	1	1	6	2	2	5	1	4	6	5	2	4	3	25	15	10	15	20	85
6	2	6	6	1	1	1	6	1	6	1	6	6	4	4	1	6	1	1	6	6	6	6	4	2	1	1	6	1	1	6	1	6	6	1	4	5	4	32	15	10	11	24	92
7	4	6	6	2	2	2	5	2	5	2	5	5	3	5	2	4	3	2	4	5	5	5	3	2	2	3	5	2	3	3	2	5	5	3	5	3	2	33	17	14	14	17	95
8	2	2	6	1	3	1	4	2	6	2	6	5	4	6	1	6	1	2	5	4	5	6	4	3	1	1	6	1	2	4	1	5	5	1	2	5	1	27	10	11	11	19	78

24	5	5	5	4	2	1	2	2	4	1	5	6	4	4	1	6	1	4	4	4	4	5	2	4	2	2	4	4	3	2	2	4	4	3	3	4	1	33	9	12	19	14	87	
25	5	6	5	4	1	1	4	2	6	2	5	6	4	6	2	6	2	4	4	4	4	6	5	4	1	1	4	4	5	4	1	4	4	1	3	4	1	38	14	10	17	16	95	
26	2	6	6	6	2	2	5	5	5	2	5	5	5	2	2	5	2	2	5	5	5	5	2	2	2	2	5	2	2	5	6	5	5	5	2	3	2	39	12	17	16	20	104	
27	2	3	6	2	1	1	2	2	6	1	6	6	5	5	1	6	2	1	5	4	5	6	2	1	1	1	6	2	2	6	1	4	5	2	2	6	1	29	9	10	10	20	78	
28	2	5	5	3	1	1	3	3	4	1	2	6	4	4	2	5	3	3	4	4	4	4	3	3	1	2	5	1	2	4	1	3	5	2	3	4	3	30	15	7	13	16	81	
29	2	2	6	1	1	1	1	1	6	1	6	6	5	5	1	6	1	1	5	5	2	5	2	1	1	1	6	2	2	6	1	5	5	2	2	2	2	18	9	10	11	21	69	
30	3	6	6	2	2	2	3	2	5	2	5	5	3	3	2	5	2	2	5	5	3	5	3	2	2	2	5	2	2	4	2	4	5	2	3	4	4	28	16	13	13	18	88	
31	3	6	6	4	4	1	6	2	4	1	6	6	4	6	1	6	1	1	4	4	4	6	4	4	1	1	4	2	3	6	1	4	6	1	5	4	1	36	13	10	12	20	91	
32	2	6	6	1	1	1	6	1	6	1	6	6	6	4	1	6	1	1	6	4	2	6	2	1	1	1	6	1	1	5	1	4	5	1	4	4	2	29	11	10	8	20	78	
33	2	4	6	1	1	1	6	1	6	1	1	6	6	6	1	6	1	1	6	1	6	6	1	1	1	1	6	1	1	6	1	4	4	1	1	1	1	28	6	5	5	20	64	
34	2	5	6	2	2	2	5	2	5	1	5	6	4	5	2	5	2	5	5	4	4	6	4	2	1	1	6	2	4	4	1	2	5	2	5	2	2	30	17	9	15	16	87	
35	2	6	6	6	1	1	6	1	6	1	6	6	2	2	1	6	4	1	1	1	2	1	6	1	1	1	6	1	6	5	1	2	1	1	6	1	6	32	24	10	5	9	80	
36	4	4	6	2	1	1	4	3	5	1	6	6	4	5	1	6	1	2	4	5	5	6	4	4	1	1	4	4	4	4	2	4	5	4	6	4	1	34	14	11	19	17	95	
37	2	2	6	4	2	1	6	5	6	1	6	6	4	5	1	5	2	3	5	5	5	5	3	5	2	2	4	2	4	5	1	3	5	4	2	4	2	36	11	12	19	18	96	
38	2	2	6	1	1	1	3	1	5	1	6	6	6	6	1	6	1	1	6	5	6	6	6	1	1	1	1	6	1	1	6	1	6	6	2	1	3	1	25	6	10	10	24	75

39	2	2	6	1	1	1	1	1	5	1	6	6	6	6	1	5	2	2	5	5	5	6	4	2	1	1	6	2	2	5	2	4	5	2	2	5	2	25	12	11	13	19	80	
40	2	5	6	2	1	1	6	1	6	1	6	6	6	6	1	6	1	1	6	6	5	6	1	1	1	1	6	1	1	6	1	6	6	6	3	6	1	34	8	10	15	24	91	
41	2	6	6	2	1	1	1	1	6	1	6	6	6	6	1	6	1	1	6	6	6	6	1	1	1	1	6	1	1	6	6	6	6	6	1	1	6	1	31	6	15	10	24	86
42	2	3	6	1	1	1	1	1	6	1	6	6	6	6	1	6	1	1	6	6	6	6	1	1	1	1	6	1	1	6	1	6	6	1	1	6	1	27	6	10	10	24	77	
43	2	2	6	1	1	1	1	1	6	1	6	6	6	6	1	6	1	1	6	6	6	6	1	1	1	1	6	1	1	6	1	6	6	1	1	6	1	26	6	10	10	24	76	
44	2	4	6	1	5	1	2	2	6	1	6	6	5	5	2	5	2	1	5	5	5	5	3	4	2	2	5	1	5	5	1	4	5	2	3	5	3	31	14	12	13	19	89	
45	2	2	6	1	1	1	1	1	6	1	6	6	6	6	1	6	1	2	5	5	5	5	1	2	1	1	5	2	2	5	2	5	6	2	2	5	1	25	7	11	13	21	77	
46	2	2	6	2	1	1	2	2	5	1	6	6	4	5	2	6	1	1	5	5	5	5	2	4	1	1	6	4	6	6	2	4	5	2	5	5	1	30	12	11	16	20	89	
47	2	2	6	1	1	1	2	6	6	1	6	6	6	6	1	6	1	2	6	6	6	6	1	2	1	1	6	1	2	6	2	5	6	2	1	6	1	33	6	11	13	23	86	
48	2	2	6	1	1	1	6	1	6	1	6	6	4	6	1	6	5	3	4	5	5	5	4	4	2	1	6	3	3	5	1	4	4	4	4	4	4	28	19	11	19	17	94	
49	2	3	6	2	5	1	2	2	5	2	6	6	6	5	1	5	1	1	5	5	6	6	3	2	1	1	6	1	2	1	1	5	5	2	4	5	1	30	11	11	11	16	79	
50	2	2	6	1	1	1	1	1	6	1	1	6	6	6	1	6	1	1	1	6	6	6	1	1	1	1	6	1	1	6	1	6	6	1	1	6	1	26	6	5	10	19	66	
51	3	4	6	4	4	4	4	4	5	2	5	6	4	5	2	4	3	3	4	4	4	4	2	4	2	4	4	4	4	2	5	5	4	2	4	2	35	15	15	19	18	102		
52	2	3	6	1	5	2	4	1	6	1	6	6	5	5	2	5	2	1	2	5	6	5	3	2	1	2	5	2	2	5	1	4	5	2	4	5	2	29	15	11	12	16	83	
53	2	2	6	1	1	1	1	1	6	1	6	6	6	6	1	6	1	1	6	6	6	6	1	1	1	1	6	1	2	6	1	5	5	1	2	5	1	26	7	10	10	22	75	

54	2	6	6	2	1	2	6	6	6	2	6	6	6	6	2	5	2	2	6	5	5	6	2	3	1	5	4	5	5	5	2	4	5	2	5	6	2	44	15	16	17	20	112
55	2	2	6	1	1	1	4	1	6	1	6	6	6	6	1	6	1	1	6	4	3	6	1	3	1	1	6	3	2	6	1	4	5	1	1	6	1	27	6	10	12	21	76
56	4	4	6	2	2	2	4	2	4	2	5	5	3	4	3	4	2	2	2	4	4	4	5	4	3	2	3	4	4	4	3	3	4	4	5	4	5	31	22	15	18	13	99
57	2	4	6	2	1	1	2	2	6	1	6	6	6	6	1	6	1	2	6	6	6	6	1	3	1	2	6	2	2	6	1	6	6	1	1	6	1	32	6	11	14	24	87
58	2	2	5	2	2	2	2	2	5	2	5	5	5	5	2	5	2	2	5	5	5	5	2	2	2	2	5	2	2	5	2	5	5	2	2	5	2	27	12	13	13	20	85
59	5	5	2	5	2	2	2	5	5	2	5	5	2	3	2	5	2	3	4	2	2	5	5	2	2	2	4	5	4	2	4	2	4	4	2	2	2	32	15	15	16	12	90
60	2	3	6	2	2	2	3	1	6	1	6	6	6	6	1	6	1	1	6	6	6	6	1	1	1	1	6	1	1	6	1	4	6	1	1	6	1	30	7	10	10	22	79
61	2	2	6	2	2	1	1	1	6	1	6	6	6	6	1	6	2	1	6	6	6	6	1	1	1	1	6	1	2	6	1	1	6	2	1	5	1	27	7	10	11	19	74
62	6	6	5	5	2	2	5	4	4	2	5	5	3	5	2	5	4	2	4	5	4	4	3	3	2	2	4	3	4	4	2	4	5	5	4	4	2	41	17	13	18	17	106
63	2	2	6	3	2	3	1	2	6	2	6	3	6	6	1	6	1	1	6	6	6	6	2	3	2	6	6	3	4	6	3	3	4	3	3	6	3	32	13	19	16	19	99
64	4	6	6	2	3	1	2	1	5	1	1	6	5	6	1	6	1	1	2	6	5	6	1	1	1	1	6	1	2	6	1	3	4	2	2	6	1	33	7	5	11	15	71
65	2	4	6	3	2	1	5	1	6	1	3	5	5	5	2	6	2	1	4	4	4	5	2	4	2	2	2	2	2	5	2	4	4	3	2	2	2	28	11	10	14	17	80
66	2	2	5	2	1	1	5	2	5	2	5	6	6	6	1	5	1	2	5	5	6	6	1	2	1	1	5	2	3	5	2	5	5	4	2	5	1	33	7	11	15	20	86
67	4	2	5	2	2	2	4	2	5	2	5	5	3	5	2	5	2	2	4	3	3	5	2	4	2	2	5	4	2	3	2	3	3	5	5	3	2	25	15	13	18	13	84
68	4	4	6	4	1	1	4	3	6	1	6	6	3	4	2	5	3	2	5	3	4	5	3	4	1	2	4	3	3	4	2	4	5	5	3	4	2	33	14	12	17	18	94

69	4	2	6	1	1	1	2	3	6	1	5	6	4	6	1	6	1	4	4	4	6	6	1	4	2	4	5	4	4	4	3	4	4	5	6	6	1	32	11	15	21	16	95
70	2	4	6	2	1	2	4	3	6	2	6	6	4	6	2	6	1	3	5	5	5	6	2	4	1	1	5	3	4	4	1	4	4	4	2	4	1	32	10	11	19	17	89
71	2	2	6	3	1	1	4	2	6	1	6	6	4	6	1	6	1	1	6	6	6	6	1	4	1	1	6	1	3	6	1	6	6	1	1	5	1	31	6	10	13	24	84
72	5	5	6	2	1	1	5	1	6	1	6	6	5	6	1	6	1	1	2	4	5	5	5	2	1	1	5	2	2	4	1	6	6	3	1	5	1	35	10	10	12	18	85
73	2	2	6	2	1	2	3	2	4	1	6	6	4	4	2	5	2	2	5	5	5	5	4	2	1	1	6	3	3	1	1	5	5	4	4	4	2	27	16	10	16	16	85
74	2	2	6	1	1	1	2	1	6	1	6	6	6	6	1	6	4	1	4	6	6	5	1	4	1	2	5	3	4	6	2	3	2	3	2	5	1	29	10	12	17	15	83
75	2	2	6	2	2	2	2	2	6	1	6	6	4	4	2	5	2	2	4	5	4	6	2	2	1	2	5	2	2	5	2	4	5	2	4	4	2	24	14	12	13	18	81
76	2	3	6	1	1	1	3	2	5	1	1	6	4	3	1	4	4	1	4	4	4	6	3	3	1	1	4	2	2	4	1	2	4	3	4	4	2	25	15	5	13	14	72