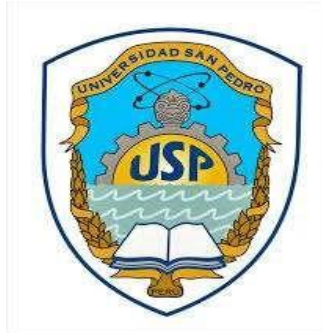


**UNIVERSIDAD SAN PEDRO**  
**FACULTAD DE CIENCIAS DE LA SALUD**  
**PROGRAMA ACADÉMICO DE PSICOLOGÍA**



**Conductas antisociales - Delictivas en adolescentes de  
una institución educativa pública, Supe 2019**

**Tesis para obtener el título de licenciada en psicología**

**Autora**

**Br. Sally Yupanqui Martínez**

**Asesor**

**Mg. Luis Sosa Aparicio**

**Chimbote – Perú**

**2020**

**Acta de sustentación**  
**Dedicatoria**

Dedico de manera muy especial con mucho amor y cariño a mis padres, hermanos y sobrinos por enseñarme el camino hacia la superación, por cada logro y apoyo incondicional.

Gracias a Dios por concederme la mejor familia

Sally

## **Agradecimientos**

A Dios por su infinita bondad y sabiduría para hacer de mí, una persona de bien

A mis padres, hermanos y familiares por su apoyo permanente e incondicional.

A las autoridades y personal docente de la institución educativa Supe Pueblo

A mis asesores, docentes y compañeros de la universidad San Pedro por sus enseñanzas compartidas

La autora

### **Derecho de autoría y declaración de autenticidad**

Quien suscribe, Sally Yupanqui Martínez, con Documento de Identidad N° 47687799, autora de la tesis titulada “Conductas antisociales - Delictivas en adolescentes de una institución educativa pública, Supe 2019” y a efecto de cumplir con las disposiciones vigentes consideradas en el Reglamento de Grados y Títulos de la Universidad San Pedro, declaro bajo juramento que:

1. La presente tesis es de mi autoría. Por lo cual otorgo a la Universidad San Pedro la facultad de comunicar, divulgar, publicar y reproducir parcial o totalmente la tesis en soportes analógicos o digitales, debiendo indicar que la autoría o creación de la tesis corresponde a mi persona.
2. He respetado las normas internacionales de cita y referencias para las fuentes consultadas, establecidas por la Universidad San Pedro, respetando de esa manera los derechos de autor.
3. La presente tesis no ha sido publicada ni presentada con anterioridad para obtener grado académico título profesional alguno.
4. Los datos presentados en los resultados son reales; no fueron falseados, duplicados ni copiados; por tanto, los resultados que se exponen en la presente tesis se constituirán en aportes teóricos y prácticos a la realidad investigada.
5. En tal sentido de identificarse fraude plagio, auto plagio, piratería o falsificación, asumo la responsabilidad y las consecuencias que de mi accionar deviene, sometiéndome a las disposiciones contenidas en las normas académicas de la Universidad San Pedro.

Chimbote, Abril de 2020.

## Índice de Contenidos

Acta de sustentación	ii
Dedicatoria	ii
Agradecimientos	iii
Derechos de autoría y declaración de autenticidad	iv
Índice de contenidos	v
Índice de tablas	vi
Palabras clave	vii
Resumen	viii
Abstract	ix
Introducción	1
1. Antecedentes y fundamentación científica	1
2. Justificación de la investigación	8
3. Problema	8
4. Conceptuación y operacionalización de las variables	9
5. Objetivos	10
Metodología	11
1. Tipo y diseño de la investigación	11
2. Población – muestra	11
3. Técnicas e instrumentos de investigación	12
4. Procesamiento y análisis de la información	14
Resultados	15
Análisis y discusión	18
Conclusiones y recomendaciones	22
Referencias bibliográficas	24
Anexos y apéndice	31

## Índice de Tablas

	Pag.
Tabla 1 Matriz de operacionalización de las variable.....	9
Tabla 2 Nivel de conductas antisociales en los adolescentes de una institución educativa.....	15
Tabla 3 Nivel de conductas delictivas en los adolescentes de una institución educativa.....	16
Tabla 4 Nivel de las dimensiones conductas antisociales y conductas delictivas según sexo en los adolescentes .....	17

### **Palabras clave**

Tema	Conductas antisociales - delictivas
Especialidad	Psicología
Línea de investigación	Psicología social

### **Keywords**

Topic	Antisocial- criminal behaviors
Specialty	Psychology
Line of research	Social psychology

## **LINEAS DE INVESTIGACIÓN**

**Área: Ciencias Médicas y de la Salud**

**Sub Área: Ciencias de la Salud**

**Disciplina: Salud Pública**

**Línea: Salud Mental**

## **Resumen**

El presente trabajo de investigación tiene como objetivo de describir los niveles de conductas antisociales - delictivas en los adolescentes de una institución educativa pública de Supe, dicho estudio corresponde a un tipo de investigación básica, descriptiva y de diseño no experimental; la muestra estuvo conformada por 181 estudiantes entre varones y mujeres. Para la recolección de datos se utilizó el cuestionario A-D de Conductas antisociales – delictivas de Seisdedos (1998), adaptado y baremado en Lima metropolitana por Pérez y Rosario (2017). Como resultados se obtuvo en la dimensión de conductas antisociales, que el 90,1% de los adolescentes presentan un nivel medio, el 9,4% un nivel bajo y el 0,6% un nivel alto; por otro lado, en la dimensión de conductas delictivas se obtuvo un 54,1% de los adolescentes que presentan nivel medio, el 33,1% nivel alto y el 12,7% nivel bajo; también se muestran resultados de las variables según el sexo, donde resalta el predominio del nivel medio de conductas antisociales y delictivas, tanto en los varones como en las mujeres.

**Palabras Claves:** Conductas delictivas, conductas antisociales, adolescentes



## **Abstract**

The present research work aims to describe the levels of antisocial - criminal behaviors in adolescents of a Supe educational institution. This study corresponds to a type of basic, descriptive and non - experimental design research; the sample was made up of 181 students between men and women. To collect data, the A-D questionnaire on antisocial - criminal behaviors from Seisdedos (1998) was used, adapted and scaled in metropolitan Lima by Pérez and Rosario (2017). As results, it was obtained in the dimension of antisocial behaviors, that 90.1% of adolescents have a medium level, 9.4% a low level and 0.6% a high level; On the other hand, in the criminal behavior dimension, 54.1% of the adolescents with a medium level were obtained, 33.1% a high level and 12.7% a low level; Results of the variables according to sex are also shown.

**Key Words:** Criminal behaviors, antisocial behaviors, adolescents

# INTRODUCCIÓN

## 1. Antecedentes y fundamentación científica

La adolescencia implica cambios físicos, cognitivos, emocionales y sociales; éstas asumen diversas formas en diferentes entornos sociales, culturales y económicos (Papalia, 2004). Dichos cambios favorecen la experimentación de situaciones nuevas que pueden conducir a la ruptura de las normas sociales, incrementando con ello las posibilidades de presentar conductas no adaptativas, como las conductas antisociales y las delictivas (Galicía, Robles y Sánchez, 2017).

Entre los 9 y 12 años de edad, el cuerpo humano empieza una revolución de cambios y adquiere nuevas habilidades para explorar la individualidad y reconocer sentimientos y autorregular emociones, en este sentido, El País (2018) afirma que más del 90% de adolescentes varones cometen actos ilegales. Este, comportamiento antisocial, se corrige casi siempre con el paso del tiempo. Tales, conductas empiezan entre los 8 y 14 años, alcanzando su cumbre entre 15 y 19 años, descendiendo a partir de los 20 y 29 años; como antecedentes de estos casos se resaltan las experiencias de una infancia marcada por abusos y la falta de atención de los padres o cuidadores; en consecuencia, una gran mayoría de los casos se dan durante la adolescencia y una minoría lo hará en la adultez.

En el Perú se evidencian diversos problemas delictivos cuyos protagonistas son adolescentes, que debido a la exposición de factores de riesgo les conlleva a adquirir y practicar conductas inadecuadas (Gamarra y Vélchez, 2017). En este sentido, el Instituto Nacional Penitenciario de acuerdo a los datos estadísticos del año 2017, la delincuencia juvenil se incrementó en un 11%, llegando a convertirse el Perú en el país de América Latina con la mayor tasa de delincuencia juvenil (El Comercio, 2017); ésta problemática, hoy en día se ha convertido en una situación

que preocupa a la población, por las constantes conductas antisociales y delictivas que tanto los adolescentes como los jóvenes realizan.

Según el INEI, Barranca ocupa el segundo lugar como la provincia con la tasa más alta de homicidios, por ellos los vecinos solicitan la declaración de emergencia; esto según la OMS, tiene características de una epidemia de violencia. La provincia cuenta con 150.093 habitantes en cinco distritos que son Supe, Puerto Supe, Paramonga, Pativilca y Barranca. Entre los 8 primeros meses del 2017, se produjeron 14 asesinatos con arma de fuego y un feminicidio por asfixia, 348 casos de violencia familiar y 11 violaciones sexuales. Según el ministerio de Justicia y Derechos Humanos, en la ciudad de Barranca existe un gran número de bandas criminales, sicarios y extorsionadores que están vinculados a cobrar cupos a las empresas y en las obras publicas (Yrigoyen, 2017)

Tal es así, que los adolescentes que a temprana edad presentan conductas antisociales y delictivas durante un largo tiempo, se encuentran en alto riesgo de seguir presentado estas conductas en una edad más adulta, (Uribe, Sanabria, Orcasita y Castellano, 2016). Por lo tanto, la participación de los adolescentes y jóvenes en actos antisociales y delincuenciales repercute de una forma significativa en el desarrollo personal, social y económico de un país (OMS, 2003).

Para Seisdedos (2004) las conductas antisociales son un conjunto de acciones perjudiciales y dañinas contra los demás, e implica agresión física y verbal, imprudencia y manipulación; por otro lado Morán (2004) enfatiza que en el ámbito educativo, la conducta antisocial del estudiante interfiere en el proceso de enseñanza-aprendizaje debido a la falta de respeto, falta de interés y mala conducta, tanto en actividades dentro y fuera del salón de clases. Por otro lado, Bringas; Herrero, Cuesta y Rodríguez, 2006), es un prototipo de comportamiento en la que se vulnera las normas y valores sociales, pudiendo ser perjudicial contra las personas, animales o propiedades.

Por otra parte, las conductas delictivas son aquellas acciones que van en contra de las normas y leyes de un país, tales como el hurto, el vandalismo o la venta

de drogas, (Galicia, Robles y Sánchez, 2017). Así mismo, Seisdedos (2004), las define como aquellas conductas fuera de la ley, donde las personas realizan conductas como robar cosas, llevar armas, conseguir lo que quiere mediante amenaza. Finalmente, Espinoza y Gonzales (2017) manifiestan que la conducta antisocial delictiva comprende un amplio rango de actos que infringen reglas y expectativas sociales, ya que muchas de ellas reflejan acciones contra el entorno, personas y propiedades.

Respecto a los factores que encaminan la conducta antisocial, Martínez, (2015), considera a los factores biológicos, los cuales están relacionados con algún trastorno de personalidad asociado; Factores familiares, relacionado con la escasa supervisión o control de los padres, violencia de los padres para con los hijos, falta de comunicación y carencias afectivas, carencia de valores prosociales o cívicos; factores escolares o socioeducativos, que tiene que ver con las vivencias negativas, del adolescente para con la escuela, los grupos de pares o amigos inadecuados y otros factores socio ambientales, como el trabajo infantil, deserción escolar, entre otros.

En este mismo sentido, López (2006), plantea diversas factores para el comienzo de la conducta delictiva, entre los que destaca los factores personales e individuales, que al mismo tiempo comprenden bajo rendimiento académico, carencia de habilidades verbales, tendencia a la irritabilidad, hiperactividad, presencia de conductas agresivas, intolerancia a la frustración, impulsividad, irresponsabilidad e incapacidad de auto controlarse, para expresar afecto y empatía, no muestra sentimientos de culpa, carecen de metas y objetivos personales, así como de una limitada autoconfianza; por otro lado se encuentran los factores familiares, destacando la crianza parental deficiente, padres autoritarios y permisivo, diferenciación entre miembros de la familia, rechazo y carencia afectiva y violencia familiar, finalmente se detectan los factores socio-ambientales, donde se perciben los grupos de pares con tendencia a conductas antisociales, incapacidad de relacionarse por constantes cambios de residencia y por carencia de estímulos sociales positivos.

Respecto a las conductas antisociales y delictivas, en México, Gaeta y Galvanovskis, (2011), estudiaron la propensión a estas conductas en 150 estudiantes de secundaria del estado de Puebla, cuyos resultados muestran diferencias estadísticamente significativas entre los hombres quienes presentaron mayor propensión a cometer conductas antisociales y delictivas que las mujeres, tanto los adolescentes varones que viven con un solo padre y adolescentes entre los 18 y 20 años, están más propensos a realizar conductas antisociales y delictivas, así como un comportamiento antisocial más agresivo. En esta misma perspectiva Sanabria y Uribe (2009) en Colombia, estudiaron las manifestaciones de la conducta antisocial – delictiva en adolescentes varones y mujeres infractores y no infractores, de 12 a 18 años; se encontró que los adolescentes no infractores presentaron una mayor frecuencia de conductas antisociales y delictivas en comparación con los infractores. En cuanto a la edad, los de 17 y 18 años, presentaron con mayor frecuencia estos comportamientos y los varones presentan una media mayor en la conducta antisocial y en la conducta delictiva comparada con las mujeres, las mismas que fueron diferencias estadísticamente significativas.

Una serie de investigaciones han mostrado que existen diferencias en la manifestación de la conducta antisocial en función del sexo, algunos autores, plantean que es el sexo masculino el que más presenta este comportamiento, sin embargo las estadísticas muestran la participación de los hombres en diferentes hechos antisociales y delictivos en mayor proporción que las mujeres (Sanabria y Uribe, 2007; Serrano, 1983; Smith, 1995; Uribe, 2005). Otros plantean que existe una similar prevalencia de conducta antisocial de las mujeres y los hombres, aunque ligeramente inferior al de los varones. Sin embargo cuando se habla de gravedad de estas conductas, siempre son las mujeres quienes presentan menor participación y gravedad, (Rechea, 2008). Esto no deja de valorar, que en los últimos tiempos existe una mayor participación de las mujeres en actos delictivos y antisociales, en comparación a los años anteriores.

En su oportunidad, Romero, Sánchez y Del Castillo (2017) investigaron a estudiantes de dos instituciones públicas del estado de Hidalgo y otro grupo de adolescentes que no estudian ni trabajan, en la Ciudad de Pachuca, utilizaron de

igual manera el Cuestionario de Conductas Antisociales-Delictivas de Seisdedos y Sánchez (2001), declarando que el 43.3% indican conductas antisociales que están presentes en la mayoría de ellos, dichas conductas como alborotar alguna reunión, ensuciar las calles, molestar o engañar a personas desconocidas, hacer trampas en exámenes, competencias o información de resultados, hacer grafitis, romper cosas de otra persona, comer cuando está prohibido, etc., además, se llegó a la conclusión de que los adolescentes varones que no estudian están más propensos a cometer éstos actos delictivos.

En el Perú, Marín (2017) en la ciudad de Huánuco, utilizando la escala de conductas antisociales de Omar, Vaamonde y Uribe encontró que el 73,9% de los estudiantes se encuentran en un nivel medio en cuanto a conductas antisociales, el 75% en el nivel medio de impulsividad, el 64% en agresión física y 62% en un nivel medio de agresión social. En este mismo sentido, Fernández (2017) en Trujillo, distrito La Esperanza, a través del cuestionario A-D, con 263 estudiantes, encontró diferencias significativas en las conductas antisociales y delictivas al relacionarlas con su familia y tipos de amigos.

Así mismo, Acuache (2018) en Florencia de Mora (Trujillo) reportaron un 43.1% de estudiantes en quienes predomina las conductas antisociales y el 36.8% las conductas delictivas, con predominancia en el sexo masculino y en Chiclayo Benel (2016), encontró una predominancia del 47.8%, en el nivel bajo en conductas antisociales y el 85.5% en conductas delictivas en estudiantes de 4° y 5° grado de secundaria.

En Huancayo, De la Torre y Ordoñez (2018), utilizando el registro de conductas Antisociales y Delictivas, nos indican que es la conducta antisocial la que predomina con un 68.5%, frente a un 31.5% de la conducta delictiva, así mismo el comportamiento más repetitivo en los adolescentes es comer en lugares prohibidos, tirar basura al suelo, hacer desorden en lugares públicos, así mismo molestan a personas desconocidas o hace atrocidades en lugares públicos, de la misma manera contestan mal a un superior o autoridad en la casa o trabajo.

Uno de los modelos teóricos que explican las conductas antisociales delictivas, es la teoría de la personalidad de Eysenck, donde se plantea que la conducta delictiva puede describirse y explicarse en base a tres dimensiones primordiales distribuidas en rasgos de personalidad, entre las cuales se encuentra la Extraversión, cuyos rasgos serían sociabilidad, vitalidad, actividad, dogmatismo, búsqueda de sensaciones, despreocupación, dominancia, urgencia y aventura; el Neuroticismo que tiene que ver con los indicadores de ansiedad, sentimientos de culpa, baja autoestima, tensión, irracionalidad, timidez, tristeza, emotividad; y el Psicoticismo con indicadores de agresividad, frialdad, egocentrismo, impulsividad, baja sociabilidad, baja empatía, creatividad, incomodidad (De La Torre y Ordoñez, 2018). Esta teoría es fortalecida por Feldman (1989, citado en Rocha, 2018), quien además considera que la conducta antisocial o delictiva está relacionada con las altas puntuaciones en las tres dimensiones antes mencionadas. Así mismo, Fariñas y cols. (2011) las puntuaciones elevadas en las tres dimensiones se relacionan con las conductas antisociales y delictivas, como el neuroticismo o alta emotividad va a tener la función de reforzador los comportamientos antisociales, los cuales se han ido creando desde la infancia.

Por su parte, el modelo de la conducta antisocial-delictiva de Seisdedos (2001), adjunta el modelo teórico de la personalidad de Eysenck y de Farrington, postulando una teoría integradora de la conducta antisocial, considerando que el comportamiento antisocial tiene un componente biológico y ambiental (Castañeda, 2014). En esta misma dirección, Gabulle (2018), plantea los dos factores principales en los sujetos con problemas de conducta: Uno es el tipo antisocial y otro de características delictivas, las cuales a su criterios tiene características singulares, por ejemplo, el tipo antisocial no expresamente es delictiva, sin embargo presenta comportamientos característicos de maleducados o algo sociópatas que a veces rozan con la ley, denominándolo también antisocial e incorporando conductas como: llamar a la puerta de alguna casa y salir corriendo, ensuciar las calles o aceras, rompiendo botellas o votando los tachos de la basura, o coger frutas que no son suyas. Por otro lado el factor de conducta delictiva/delincuente, incorpora comportamientos que fácilmente caen fuera de la ley, denominándolo dimensión

delictiva, que comprenden conductas, como robar cosas de los carros, llevar algún arma (cuchillo o navaja), conseguir dinero amenazando a personas más débiles.

En este sentido Seisdedos y Sánchez (2001), reafirma que la conducta antisocial-delictiva es un hecho social que se detecta a nuestro alrededor, en los medios de comunicación y, a veces, en ambientes muy próximos a nosotros mismos y en la misma familia. No sólo es un problema que surge en grupos marginados, sino que se extiende en las aulas escolares, las calles, en las grandes urbes y también en los pequeños núcleos de la población.

Así mismo, las personas con una conducta antisocial alta son más propensas a dejarse llevar por los impulsos antisociales/delictivos cuando el ambiente y las circunstancias lo favorecen (Gabulle, 2018).

Cabe señalar, que la teoría de la personalidad de Eysenck, no es la única que explica las conductas antisociales- delictivas en los adolescentes, son también existen otros modelos o enfoques de dan sentido explicativo a estas conductas. Tenemos también el modelo del aprendizaje social de Bandura (1987 en De la Peña 2010), quien estima y concluye que el individuo aprende nuevas conductas mediante la observación de modelos, ya sean reales o simbólicos; representando una vía rápida y efectiva en la adquisición de las múltiples y complejas conductas que el ser humano es capaz de exhibir. Por lo que dicho modelo juega un papel importante en el aprendizaje y ejecución de las conductas delictivas, en donde los niños y adolescentes aprenderían primordialmente aquello que observan en sus padres, maestros, compañeros, personajes de la televisión o cualquier otro modelo significativo (De la Peña, 2010).

Este modelo del aprendizaje social o vicario, plantea tres fuentes de aprendizaje de la conducta agresiva: 1) La influencia familiar, que sería la principal fuente de aprendizaje de la agresión, modelándola y reforzándola; 2) las Influencias sub-culturales, que son los determinantes y que provienen del lugar donde reside una persona, así como los contactos que tiene con la propia subcultura y 3) el modelado simbólico, que hace referencia al aprendizaje por observación de



patrones reales y/o de imágenes, palabras y acciones agresivas y amorales a través de los medios de comunicación social (De la Peña, 2010).

## **2. Justificación de la investigación**

Como es natural, que siempre exista la motivación y el interés de indagar y acrecentar la información sobre un determinado tema, que estamos seguros contribuirá a reforzar y profundizar el conocimiento existente hasta la actualidad. En esta oportunidad, el presente estudio tiene la intención de recabar información sobre las conductas antisociales y delictivas en un grupo de adolescentes de una institución educativa de la ciudad de Supe, la misma que contribuirá a perfilar y determinar la prevalencia de dichas variables en esta población, ya que hasta la actualidad no existe información relevante en esta realidad; por lo que se cree que contribuirá a llenar el vacío teórico de conocimiento del presente estudio.

Desde el punto de vista de la trascendencia social, se tiene la seguridad que este trabajo contribuirá a generar mayor interés de parte de las autoridades educativas, investigadores, estudiantes y comunidad; con la finalidad de informarse sobre la realidad de las conductas antisociales y delictivas que presentan los adolescentes de esta institución educativa; por otro lado, al no ser una investigación de carácter aplicada, no resolverá ningún problema práctico de la realidad de manera inmediata, sin embargo, se puede decir que los insumos recopilados, servirán para futuras investigaciones aplicadas que se orienten a desarrollar propuestas de intervención en las conductas antisociales y delictivas.

## **3. Problema de investigación**

¿Cuál es el nivel de las conductas antisociales y delictivas que presentan los adolescentes de una institución educativa pública de Supe, 2019?



#### 4. Conceptualización y operacionalización de la variable

Tabla 1

*Matriz de operacionalización de la variable Conducta antisocial-delictiva*

Definición Conceptual	Dimensiones	Indicadores	Escala
<p>Son el conjunto de comportamientos que se desvían de las normas y usos sociales que se consideran deseables. Es un hecho social que se presenta a nuestro alrededor, en los medios de comunicación y, a veces, en ambientes muy próximos a nosotros mismos y en la misma familia. No es sólo un problema que surge en grupos marginados; se extiende en las aulas escolares, las calles, en las grandes urbes y también en los pequeños núcleos de la población (Seisdedos y Sánchez, 2001).</p>	Antisocial	<p>Conductas desviadas de las normas sociales deseables</p> <p>Actos agresivos o violentos contra los demás</p> <p>Ejemplos: “Tocar a la puerta de alguna casa y salir corriendo”, “ensuciar las calles o aceras” “romper botellas”, “voltear los basureros”, “coger frutas de un huerto ajeno sin permiso”</p>	Ordinal Categorica
	Delictiva	<p>Conductas que implican consecuencia jurídicas, caen fuera de la ley, “robar cosas de los coches”, “llevar algún arma o cuchillo” “conseguir dinero amenazando a personas más débiles</p>	

#### 5. Objetivos

##### 5.1. Objetivo general

Determinar el nivel de conductas antisociales – delictivas, de los adolescentes de una institución educativa pública de Supe, 2019

## **5.2. Objetivos específicos**

- ✓ Identificar el nivel de conductas antisociales en los adolescentes de una institución educativa pública
  
- ✓ Identificar el nivel de conductas delictivas en los adolescentes de una institución educativa pública
  
- ✓ Identificar según el sexo los niveles de conductas antisociales y delictivas en los adolescentes de una institución educativa

## **METODOLOGIA**

### **1. Tipo y diseño de investigación**

La investigación según su propósito es un estudio de tipo básico, puro o fundamental porque recolectó información de un hecho o fenómeno de la realidad, sin tener ninguna aplicación inmediata de sus resultados (Parreño, 2016). También

corresponde a un descriptivo, porque buscó especificar características importantes de cualquier fenómeno que se analice.

El diseño es no experimental, porque no hubo manipulación deliberada de las variables, además se trata de un diseño transaccional o transversal, ya que se recolectaron los datos en un solo momento o tiempo único.

El diagrama del diseño es el siguiente:



Dónde:

M: Estudiantes

O: Conductas antisociales-delictivas

## 2. Población y muestra

La población estuvo conformada por 910 adolescentes estudiantes del nivel secundario de una institución educativa pública del distrito de Supe, Pueblo. La institución alberga a estudiantes varones y mujeres desde el primero hasta el quinto grado de secundaria y son aquellos que se encuentran matriculados en el año lectivo 2019.

La muestra de estudio estuvo conformada por 181 estudiantes y fue seleccionada por criterios de facilidades que otorgaron las autoridades de la institución educativa, además de los criterios de accesibilidad de los participantes; por eso se consideró utilizar un muestreo de tipo no probabilístico por conveniencia, además se tuvo en cuenta los parámetros de edad del instrumento de medición.

### **Criterios de inclusión**

- ✓ Estudiantes varones y mujeres
- ✓ Edades entre 14 a 17 años
- ✓ Estudiantes matriculados en el años 2019
- ✓ Que deseen participar voluntariamente del estudio
- ✓ Que presenten el consentimiento informado de sus padres o tutores

### **Criterios de exclusión**

- ✓ Estudiantes que no deseen participar voluntariamente del estudio y que no presenten el consentimiento informado de sus padres o tutores.
- ✓ Estudiantes del programa de exclusión educativa

## **3. Técnicas e instrumentos de investigación**

**Técnica.** - Se utilizó la encuesta debido a que es una de las herramientas más utilizadas, útiles, sencillas y eficientes, para recopilar información, en la cual se utilizan un conjunto de preguntas normalizadas a través de un cuestionario, que se administra a un grupo determinado llamado muestra para obtener datos estadísticos sobre opiniones, actitudes, conocimientos, etc. (Universidad de Chile, 2010.); en este caso se recogió información sobre las conductas antisociales- delictivas en un grupo de adolescentes de una institución educativa a través del cuestionario AD., que se detalla a continuación.

**Instrumento.** - El instrumento que se utilizó, es el Cuestionario de conductas antisociales-delictivas (A-D) cuyo autor, es Nicolás Seisdedos Cubero, elaborado en 1988 en Madrid (España)

La finalidad del cuestionario, es evaluar las características Antisociales y delictivas de la conducta adolescente, está compuesto por 40 reactivos distribuidos en dos dimensiones. El tiempo de aplicación comprende entre 10 a 15 minutos

aproximadamente y abarca las edades entre los 11 y 19 años; puede aplicarse de forma individual o grupal

La validez y confiabilidad de la prueba está garantizada, ya que su aplicación está en aumento. En el procedimiento original se obtuvieron las puntuaciones pares e impares en las dos escalas, A y D en los sujetos de la muestra normativa, manteniendo separados ambos sexos, seguidamente, se calcularon las correlaciones entre ambas escalas y los índices se corrigieron con la formulación de SpearmanBrown. Los resultados del coeficiente de confiabilidad son en los Varones 0.866

(Escala A) y 0.862 (Escala D) y en las Mujeres 0.860 (Escala A y D); (Seisdedos, 1988)

Para el presente estudio, se determinó utilizar la versión de Pérez y Rosario (2017), quienes adaptaron y modificaron el cuestionario en una muestra de estudiantes de secundaria 14 a 17 años, en el distrito de Comas. Se determinó la validez de contenido en 37 ítems ( $V\text{-Aiken} > 0,80$ ) y también la validez concurrente a través de la correlación. Como resultado, se obtuvo el cuestionario A-D, con 33 ítems, distribuidos en la escala de conducta antisocial con 19 ítems y conducta delictiva con 14 ítems. La confiabilidad se realizó a través del valor absoluto del criterio empírico ( $r_{itc} > 0,20$ ) donde los valores de la correlación en ambas dimensiones, se encuentran entre el 0,265 a 0,712, los cuales presentan un nivel adecuado y aceptable de confiabilidad (Pérez y Rosario, 2017). En este sentido, se observa que el instrumento cumple con las propiedades psicométricas necesarias para su utilización en grupos similares.

#### **4. Procesamiento y análisis de la información**

Después de aplicar el instrumento se procedió a organizar la información, para su calificación e interpretación de los datos, para ello se elaboró una matriz en el programa Excel y luego se utilizó el software SPSS, para analizar los datos utilizando la estadística descriptiva para extraer la información e identificar las

características de la variable de estudio. Dichos resultados se presentan en tablas de frecuencias y porcentajes.

## **RESULTADOS**

En la tabla 2, se observa que el 90,1% de los adolescentes presentan niveles medios de conductas antisociales, el 9,4% niveles bajos y el 0,6% nivel alto.

Tabla 2



*Nivel de conductas antisociales en los adolescentes de una institución educativa*

Niveles	Frecuencia	Porcentaje
Bajo	17	9,4
Medio	163	90,1
Alto	1	,6
Total	181	100,0

En la tabla 3, se observa que el 54,1% de los adolescentes presentan niveles medios de conductas delictivas, el 33,1% niveles altos y el 12,7% niveles bajos.

Tabla 3

*Nivel de conductas delictivas en los adolescentes de una institución educativa*

Niveles	Frecuencia	Porcentaje
Bajo	23	12,7
Medio	98	54,1
Alto	60	33,1
Total	181	100,0

En la tabla 4, se observa que en la dimensión de conducta antisocial el 92,2% de adolescentes del sexo femenino presentan niveles medios y el 87,2% del sexo masculino presentan niveles medios; por su parte en la dimensión de conductas delictivas, el 47,6% de adolescentes del sexo femenino presentan niveles medios y el 62,8% del sexo masculino presentan también niveles medios.

Tabla 4

*Nivel de las dimensiones conductas antisociales y conductas delictivas según sexo en los adolescentes de una institución educativa*

	Niveles		Sexo		Total
			Femenino	Masculino	
Conducta antisocial	Bajo	Fr.	7	10	17
		%	6,8%	12,8%	9,4%
	Medio	Fr.	95	68	163
		%	92,2%	87,2%	90,1%
	Alto	Fr.	1	0	1
		%	1,0%	0,0%	0,6%
	Total	Fr.	103	78	181
		%	100,0%	100,0%	100,0%
Conducta delictiva	Bajo	Fr.	10	13	23
		%	9,7%	16,7%	12,7%
	Medio	Fr.	49	49	98
		%	47,6%	62,8%	54,1%
	Alto	Fr.	44	16	60
		%	42,7%	20,5%	33,1%
	Total	Fr.	103	78	181
		%	100,0%	100,0%	100,0%

## **ANALISIS Y DISCUSION**

Los adolescentes que a una temprana edad presentan conductas antisociales y delictivas de manera frecuentes, se encuentran en alto riesgo de seguir realizando dichas conductas cuando sean adultos (Uribe, Sanabria, Orcasita y Castellano, 2016), estas conductas antisociales y delincuenciales, sin lugar a dudas repercutirán de manera significativa en la estabilidad social y económica de un país (OMS, 2003).

En el caso peruano, se percibe una serie de problemas delictivos y antisociales cuyos protagonistas son los jóvenes y adolescentes, que por estar expuestos a factores de riesgo, los predispone a sufrir y enfrentar algunas acciones de riesgo social (Gamarra y Vílchez, 2017).

En relación a los resultados encontrado en el presente estudio se muestra que en la dimensión conductas antisociales, el 90.1% de los adolescentes obtuvieron niveles medios de conductas antisociales, por su parte Marín (2017), también halló un 73,9% en este mismo nivel; si bien es cierto, no se encuentran en los mismos porcentajes, pero se pueden interpretar que los resultados están en relación a las costumbres e idiosincrasia de las ciudades, en el caso del distrito de Supe es una ciudad costera que se encuentra en la provincia de Barranca, además de esto, hay que comprender, que las conductas antisociales son comunes en la mayoría de personas y principalmente en los adolescentes, es así que éstas conductas se manifiestan a través de ensuciar las calles, molestar o engañar a personas, hacer desorden o peleas en reuniones, plagiar en los exámenes, hacer grafitis, destruir cosas públicas o de otras personas, comer en lugares prohibidos, etc., además los adolescentes varones que no estudian, son más propensos a cometer actos delictivos a diferencia de aquellos que si estudian (Romero, Sánchez y Del Castillo 2017),

Así también, en Supe se encontró que en las conductas antisociales el 9,4% presentó niveles bajos, es obvio resaltar una gran diferencia con lo encontrado por Benel (2016), en la ciudad de Chiclayo quien reportó un 47.8%, en niveles bajos de conductas antisociales, en este mismo orden, Romero, Sánchez y Del Castillo (2017), en Hidalgo y Pachuca, encontraron que el 43.3% de adolescentes presentan conductas antisociales

Finalmente en esta dimensión, en Supe se encontró solo un 0,6% de conductas antisociales en niveles altos, donde se ponen de manifiesto expresión de impulsividad, agresión física y social, así como conductas repetitivas, tales como comer en lugares prohibidos, botar la basura al suelo, hacer desorden y retar a la

autoridad en la casa, en la escuela o trabajo (Marín 2017, Acuache 2018 & De la Torre y Ordoñez 2018)

En la dimensión de conductas delictivas, el estudio reportó que los adolescentes de Supe, tuvieron el 54.1% niveles medios y un considerable 33,1% niveles altos, estos datos difieren de manera evidente con los otros estudios encontrados, como el de Benel (2016) en Chiclayo donde predominó el nivel bajo de conductas delictivas con 85.5%; ante este contexto hay que considerar que es probable el incremento de estas conductas se deba a las diferencias en el tiempo y por el crecimiento de la delincuencia en la provincia de Barranca, que en los 8 primeros meses del 2017, se produjeron 14 asesinatos con arma de fuego y un feminicidio por asfixia, 348 casos de violencia familiar y 11 violaciones sexuales; según el ministerio de Justicia y Derechos Humanos, en la ciudad de Barranca existen un gran número de bandas criminales, sicarios y extorsionadores que están vinculados a cobrar cupos a las empresas y en las obras publicas (Yrigoyen, 2017). En estas condiciones, la conducta delictiva reúne comportamientos que pueden caer fuera de la ley, manifestándose en diversas formas de actuar; como extraer o robar objetos de los carros, llevar consigo armas (cuchillo o navaja), amenazar a las personas para conseguir dinero (Seisdedos y Sánchez, 2001).

Hay que destacar que las conductas delictivas son acciones que van en contra de las normas y leyes de una estructura social o país y se muestran a través de hurto, vandalismo o venta de drogas, (Galicia, Robles y Sánchez, 2017); o también como aquellas conductas que están fuera de la ley, donde además de robar cosas, portan armas para amedrentar o cometer violencia (Seisdedos, 2004), en general son situaciones o manifestaciones que comprenden una variedad de actos que infringen las normas establecidas socialmente (Espinoza y Gonzales, 2017)

Con respecto al sexo, en el caso de adolescentes mujeres de la institución educativa de Supe, en la dimensión conductas antisociales un 92.2% presentan niveles medios y 1% niveles altos, en el caso de los varones, en conductas antisociales obtuvieron 87.2% niveles medios. En este mismo sentido, Gaeta y Galvanovskis, (2011), en México, fueron los adolescentes varones quienes

presentaron mayor propensión a cometer conductas antisociales, principalmente aquellos que viven con un solo padre y que tienen entre los 18 y 20 años.

En la dimensión conductas delictivas los varones obtuvieron el 62,8% niveles medios y 20,5% en niveles altos; cómo se puede apreciar existe una mayor predominancia de niveles altos en las mujeres, más del doble que el número de varones (42,7% mujeres vs 20,5% varones), estos datos difieren con los de Acuache (2018) que mostró que el 36,8% de los estudiantes presentó conductas delictivas, con predominio en el sexo masculino y también en México Gaeta y Galvanovskis, (2011) muestran que la mayor propensión a cometer conductas antisociales y delictivas fueron los adolescentes varones; estos datos son reforzados por Sanabria y Uribe (2009) en Colombia, en adolescentes varones y mujeres infractores y no infractores, de 12 a 18 años; donde encontraron que los varones presentan una media mayor en la conducta antisocial y delictiva que las mujeres.

Como se puede observar, la mayoría de los estudios plantean que son los adolescentes del sexo masculino quienes presentan más evidencias de hechos antisociales y delictivos que las mujeres (Sanabria y Uribe, 2007; Serrano, 1983; Smith, 1995; Uribe, 2005). Sin embargo, hay otros estudios que plantean que las manifestaciones de estas conductas son similares entre las mujeres y varones, aunque ligeramente inferior al de los varones; sin embargo cuando se habla de gravedad de estas conductas, son las mujeres quienes presentan menos participación en la gravedad de las conductas (Rechea, 2008).

Con respecto de la predominancia de los niveles altos en las conductas delictivas en las mujeres encontrados en el estudio de Supe, se puede deducir que la mayor cantidad de muestra estudiada fue en mujeres (44 mujeres vs 16 hombres), esto sería la variable explicativa de los resultados obtenidos en esta dimensión. Por lo que se puede decir, que la conducta antisocial-delictiva es de hecho, un fenómeno o manifestación social que se encuentra muy cerca de nosotros, en las instituciones educativas, en el círculo familiar, en el grupo del barrio y en los medios de comunicación; como es evidente, no son problemas de los grupos marginados, sino que se encuentran en contextos comunes y en la vida cotidiana (Seisdedos y Sánchez, 2001); así mismo hay que tener en cuenta, que éstas conductas se ven favorecidas

cuando existe un medio ambiente propicio, social y familiar, que le permite desarrollarse (Gabulle, 2018).

## **CONCLUSIONES Y RECOMENDACIONES**

### **Conclusiones**

- ✓ En la dimensión de conductas antisociales, el 90.1% de los adolescentes obtuvieron niveles medios de conductas antisociales, el 9,4% niveles bajos y el 0,6% niveles altos.
  
- ✓ En la dimensión de conductas delictivas, el 54.1% de los adolescentes obtuvo niveles medios, el 33,1% niveles altos y el 12,7% niveles bajos.

- ✓ Con respecto al sexo, en la dimensión de conductas antisociales, el 92,2% de adolescentes del sexo femenino presentan niveles medios y el 87,2% del sexo masculino; con respecto a la dimensión conductas delictivas el 47,6% de las adolescentes mujeres presentan nivel medio y el 62,8% de los varones también presentan niveles medios.

### **Recomendaciones**

- ✓ Continuar realizando estudios con muestras más amplias que resalten la información sobre las conductas antisociales, en los adolescentes para corroborar los resultados y en base a estos datos brindar algunas alternativas de solución en próximos estudios.
- ✓ Respecto a la dimensión de conductas delictivas, que es una dimensión más grave de estas conductas se sugiere tener en cuenta estos resultados para el



desarrollo de actividades, proyectos o programas de prevención en los adolescentes de la institución educativa.

- ✓ Con respecto al sexo, en la dimensión de conductas antisociales y delictivas, se recomienda ampliar la población de estudios en grupos similares y en número de participantes varones y mujeres equivalentes, para obtener resultados más coherentes; así mismo, desarrollar estudios con diseños comparativos para determinar las diferencias entre varones y mujeres adolescentes

## **REFERENCIAS BIBLIOGRÁFICAS**

Acuache, k. (2018). *Prevalencia de conductas antisociales y delictivas en estudiantes nivel secundario "Túpac Amaru II"- Florencia de Mora*. (Tesis de Bachiller) Universidad Nacional de Trujillo, Perú. Recuperado de [http://dspace.unitru.edu.pe/bitstream/handle/Unitru/9721/AcuacheLuna\\_K.pdf?sequence=1&isAllowed=y](http://dspace.unitru.edu.pe/bitstream/handle/Unitru/9721/AcuacheLuna_K.pdf?sequence=1&isAllowed=y)

Benel, M. (2016). *Conductas antisociales-delictivas y autoconcepto en estudiantes de secundaria de 4° y 5° grado de una I.E.* (Tesis de Licenciatura) Universidad Señor de Sipán, Chiclayo. Recuperado de: <http://repositorio.uss.edu.pe/bitstream/handle/uss/3071/Informe%20Final%20Tesis.pdf?sequence=1&isAllowed=y>

- Bringas, C., Herrero, F., Cuesta, M. y Rodríguez, J. (2006). *La conducta antisocial en adolescentes no conflictivos*. ECO, 11, 1-10. Obtenido 59 el 23 de mayo del 2017 de:  
[http://www2.uned.es/dpto\\_pen/delincuenciajuv/documentos/violencia/conducta-antisocial.pdf](http://www2.uned.es/dpto_pen/delincuenciajuv/documentos/violencia/conducta-antisocial.pdf)
- Cabrera, G. et al. (2012). *Conducta antisocial y delictiva en adolescentes de un centro de reclusión en el Quindío*, período 2008-2010. *Psicogente*, 15(27), 168-177. Recuperado de:  
<https://revistas.unisimon.edu.co/index.php/psicogente/article/download/1907/1823>
- Castañeda, M. (2014). *Influencia de la separación de los padres en las conductas agresivas de los niños y adolescentes usuarios de la defensoría parroquial del niño y adolescente de la provincia de Chepén*. (Tesis de Licenciatura)  
Recuperado de:  
<http://dspace.unitru.edu.pe/bitstream/handle/unitru/3234/casta%20abanto%20maria%20magaly%28fileminimizer%29.pdf?sequence=1&isAllowed=y>
- De la Peña, M. (2010). *Conducta antisocial en adolescentes: factores de riesgo y de protección*. (Tesis doctoral). Universidad Complutense de Madrid, Madrid.  
Recuperado de: <https://eprints.ucm.es/12024/1/T28264.pdf>
- De la Torre, M. y Ordoñez, D. (2018). *Conductas antisociales y delictivas en adolescentes que asisten a la unidad de investigación tutelar de Huancayo*. (Tesis de Licenciatura). Universidad Peruana Los Andes, Huancayo.  
Recuperado de:  
<http://repositorio.upla.edu.pe/bitstream/handle/upla/333/de%20la%20torre%20m.%20ordo%c3%91ez%20d.pdf?sequence=2&isAllowed=y>
- El Comercio (2016). Índice de delincuencia juvenil en el Perú. *Diario el Comercio*—Lima, Perú.

El País (27 febrero 2018) Por qué el 90% de los adolescentes comete actos ilegales  
– El País, Recuperado de  
[https://elpais.com/elpais/2018/02/21/ciencia/1519231179\\_728657.html](https://elpais.com/elpais/2018/02/21/ciencia/1519231179_728657.html)

Espinoza, J. & Gonzales, C. (2017). *Conducta antisocial delictiva y rendimiento académico en alumnos de 4° y 5° grado de secundaria de la I.E.A.C “Fe y Alegría N° 36”*. (Tesis de Licenciatura), Universidad Católica de Trujillo Benedicto XVI, Trujillo, Perú.

Fariña, F., Vázquez, M. J., y Arce, R. (2011). *Comportamiento antisocial y delictivo: Teorías y modelos*. Universidad de Guadalajara. Recuperado de  
<http://www.pensamientopenal.com.ar/system/files/2015/06/miscelaneas41280.pdf>

Fernández, Ll. (2017). *Conductas antisociales y delictivas según variables sociodemográficas en adolescentes del distrito la Esperanza*. (Tesis de Licenciatura). Universidad Cesar Vallejo, Trujillo. Recuperado de:  
[http://repositorio.ucv.edu.pe/bitstream/handle/UCV/668/fernandez\\_ll.pdf?sequence=1&isAllowed=y](http://repositorio.ucv.edu.pe/bitstream/handle/UCV/668/fernandez_ll.pdf?sequence=1&isAllowed=y)

Gabulle, G. (2018). *Personalidad y conducta antisocial - delictiva en adolescentes de instituciones educativas, Ica*. (Tesis de Licenciatura) Universidad Alas Peruanas, Ica. Recuperado de:  
[http://repositorio.uap.edu.pe/bitstream/uap/8129/1/T059\\_70349974\\_T.pdf](http://repositorio.uap.edu.pe/bitstream/uap/8129/1/T059_70349974_T.pdf)

Gaeta, M. y Galvanovskis, A. (2011). Propensión a Conductas Antisociales y Delictivas en Adolescentes Mexicanos. *Psicología Iberoamericana*, 19(2), 47-54. Recuperado de  
<https://eujournal.org/index.php/esj/article/viewFile/9305/8810>

Galicia, I., Robles, F. y Sánchez, A. (2017). Conductas antisociales-delictivas en adolescentes: relación con el género, la estructura familiar y el rendimiento académico. *Alternativas Psicológicas*, n° 38. Recuperado de:  
<https://alternativas.me/attachments/article/158/6%20->

%20Conductas%20antisociales-delictivas%20en%20adolescentes.pdf

Gamarra, L. y Vásquez A. (2017). *Conductas delictivas - antisociales y las dimensiones de la personalidad en los adolescentes del programa justicia juvenil restaurativa del ministerio público* - Red Lambayeque. (Tesis de Licenciatura). Universidad Señor de Sipán, Chiclayo. Recuperado de: <http://repositorio.uss.edu.pe/bitstream/handle/uss/4142/Gamarra%20-%20Vasquez%20.pdf?sequence=1&isAllowed=y>

Huamán, A. (2015). *Habilidades sociales en estudiantes de quinto año de nivel secundaria de una Institución Educativa de Chiclayo*. (Tesis de Licenciatura). Universidad Peruana Juan Mejía Baca, Perú. Recuperado de: <http://repositorio.umb.edu.pe/bitstream/UMB/107/1/ana%20huaman%20UMB.pdf>

López (2006). *Psicología de la Delincuencia* – Editorial Cise – Universidad de Salamanca – España.

Marín, M. (2017). *Prevalencia de conductas antisociales en escolares del cuarto grado del nivel secundaria de la institución educativa “Illathupa” – Huánuco*. (Tesis de Licenciatura). Universidad de Huánuco, Perú. Recuperado de <http://repositorio.udh.edu.pe/bitstream/handle/123456789/566/MARIN%20ACHIC%2C%20MARGOT%20%20.pdf?sequence=1&isAllowed=y>

Martínez A.I. (2015) *Factores de riesgo de la conducta antisocial en menores en situación de exclusión social*, (Tesis doctoral)- Universidad Complutense de Madrid. Recuperado de <https://eprints.ucm.es/38850/1/T37674.pdf>

Morán, R. E. (2004) *Educandos con desórdenes emocionales y conductuales*. San Juan: La Editorial, Universidad de Puerto Rico.

Moysén, A. et al. (2016). Conductas antisociales en estudiantes del nivel medio superior del Valle de Toluca. *Interpsiquis*. Recuperado de

[http://ri.uaemex.mx/bitstream/handle/20.500.11799/65575/conductas%20anti  
sociales%20estudiantes%20interpsiquis%202016memorias.pdf?sequence=1&  
isAllowed=y](http://ri.uaemex.mx/bitstream/handle/20.500.11799/65575/conductas%20anti%20sociales%20estudiantes%20interpsiquis%202016memorias.pdf?sequence=1&isAllowed=y)

Organización Mundial de la Salud. (OMS, 2003). *Informe mundial sobre la  
violencia y la salud*. Washington, DC. Recuperado de:  
[http://apps.who.int/iris/bitstream/10665/112670/1/9275315884\\_spa.pdf](http://apps.who.int/iris/bitstream/10665/112670/1/9275315884_spa.pdf)

Papalia D.E., Wendkod S., y Duskin R.F. (2004), *Psicología del desarrollo: De la  
infancia a la adolescencia* – Undécima edición México; editorial Mc Graw Hill

Papalia, D., Wendkos, S. y Duskin, R. (2001). *Psicología del Desarrollo*. Colombia:  
Mc Grau Hill.

Parreño A., (2017) *Metodología de investigación en salud*; Ecuador; Caracola  
Editores

Penkova S. (2015), *Ética e integridad en la investigación – Centro para la  
excelencia académica* (CEA), recuperado de  
[http://cea.uprrp.edu/wpcontent/uploads/2015/09/%C3%89tica-e-integridad-  
en-lainvestigaci%C3%B3n.pdf](http://cea.uprrp.edu/wpcontent/uploads/2015/09/%C3%89tica-e-integridad-en-lainvestigaci%C3%B3n.pdf)

Pérez E.R., y Rosario F. J., (2017) *Propiedades psicométricas del cuestionario AD  
(conductas antisociales–delictivas) en estudiantes de secundaria de  
instituciones educativas del distrito de Comas, 2017* – Universidad César  
Vallejo – Lima

Quispe, L. (2018). *Conductas antisociales delictivas y calidad de vida en  
estudiantes de secundaria en el distrito el Porvenir*. (Tesis de Licenciatura)  
Universidad Privada del Norte, Trujillo. Recuperado de:  
[http://repositorio.upn.edu.pe/bitstream/handle/11537/15140/Quispe%20V%  
c3%a1squez%20L%20c3%ada.pdf?sequence=1&isAllowed=y](http://repositorio.upn.edu.pe/bitstream/handle/11537/15140/Quispe%20V%20c3%a1squez%20L%20c3%ada.pdf?sequence=1&isAllowed=y)

Rechea, C. (2008). *Conductas antisociales y delictivas de los jóvenes en España*.

Castilla La Mancha: Universidad de Castilla- La Mancha, Centro de Investigación en Criminología

Rocha, C. (2018). *Estilos de Socialización parental y conducta antisocial-delictiva en adolescentes del distrito de Trujillo*. (Tesis de Licenciatura). Universidad Cesar Vallejo, Trujillo. Recuperado de: [http://repositorio.ucv.edu.pe/bitstream/handle/UCV/11356/rocha\\_mch.pdf?sequence=1&isAllowed=y](http://repositorio.ucv.edu.pe/bitstream/handle/UCV/11356/rocha_mch.pdf?sequence=1&isAllowed=y)

Romero, A., Sánchez, A. y Del Castillo, A. (2017). Conductas delictivas y antisociales en adolescentes que estudian y no estudian. *European Scientific Journal*: Vol.13, No.14. Recuperado de <https://eujournal.org/index.php/esj/article/viewFile/9305/8810>

Sanabria A.M. y Uribe A.F. (2009), Conductas antisociales y delictivas en adolescentes infractores y no infractores- *Pensamiento psicológico*, Vol. 6, N° 13, 2009, pp.203-218, Universidad Javeriana – Cali Colombia. Recuperado de <https://www.redalyc.org/pdf/801/80112469014.pdf>

Sanabria, A.M. y Uribe, A.F. (2007). *Prevalencia de la delincuencia juvenil en Santiago de Cali*. *Pensamiento Psicológico*, 3, 111- 122

Sandoval, A. (2017). *Conductas antisociales – delictivas y personalidad en adolescentes del nivel secundario de una Institución Educativa de Piura*. (Tesis de Licenciatura). Universidad Cesar Vallejo, Piura. Recuperado de: [http://repositorio.ucv.edu.pe/bitstream/handle/UCV/10448/atarama\\_sa.pdf?sequence=1&isAllowed=y](http://repositorio.ucv.edu.pe/bitstream/handle/UCV/10448/atarama_sa.pdf?sequence=1&isAllowed=y)

Seisdedos N. (2004) *Manual Cuestionario A-D (Conductas antisociales – Delictivas) – quinta edición*, Madrid; TEA ediciones, S.A.

Serrano, P. (1983). *Variables de personalidad y agresión instrumental*, (Tesis de Licenciatura), Escuela Profesional de Psicología Clínica, Universidad de Barcelona, Barcelona, España.

Universidad de Chile (2010) *¿Que técnicas de recolección de datos existen?*

Recuperado de  
[https://www.ucursos.cl/fau/2010/1/AO1001/12/material\\_docente/bajar?id...](https://www.ucursos.cl/fau/2010/1/AO1001/12/material_docente/bajar?id...)

Uribe, A.F., Sanabria A. M., Orcasita L.T., y Castellano, J., (2016). *Conducta antisocial y delictiva en adolescentes y jóvenes colombianos. Informes Psicológicos*, 16(2), 103-119. Recuperado de:

<https://revistas.upb.edu.co/index.php/informespsicologicos/article/view/6850>

Yrigoyen M. (16 noviembre 2017) Barranca es la segunda provincia del país con la más alta tasa de homicidios. *Diario el Comercio*

<https://elcomercio.pe/lima/seguridad/barranca-epidemia-violencia-debe-cesar-noticia-578071-noticia/>

### **Anexo 1 Principios éticos en la investigación**

Para el presente estudio, se tuvieron en cuenta los principios éticos y protección de los derechos humanos, en todo el proceso de la investigación; los mismos que se establecen en tres momentos, antes, durante y posterior al estudio (Penkova, 2015.)

- ✓ Se seleccionaron adecuadamente a los participantes, a las técnicas e instrumentos de medición.
- ✓ Se respetaron y cumplieron los requerimientos morales a través de los permisos necesarios para realizar la investigación en la institución.
- ✓ Se Presentó y explicó el consentimiento informado de las personas involucradas.
- ✓ Se explicó de manera adecuada el procedimiento del recojo de los datos
- ✓ Se Respetó el retiro de algún participante para no seguir en la investigación
- ✓ No se ha inducido a dar las respuestas que desea el investigador
- ✓ Se respetó y garantizó la privacidad, confidencialidad y el anonimato de los participantes.

- ✓ Se respetaron los resultados al margen de las expectativas del investigador ✓  
No se han falseado ni modificado la información obtenida.
- ✓ No existen conflictos de intereses
- ✓ Se ha respetado la propiedad intelectual, la autoría y la responsabilidad de los investigadores a través de las citas referenciadas y el escaneado del turnitin ✓ Se han citado las fuentes consultadas y dieron los créditos a los autores ✓ Se ha evitado en todo momento el plagio.

## Anexo 2

### Escala de Conductas Antisociales – Delictivas de Seisdedos

Version modificada y adaptada por Pérez y Rosario (2017)

Grado: \_\_\_\_\_

Institución educativa \_\_\_\_\_

Edad: \_\_\_\_\_ Sexo: (M) (F)

Fecha: \_\_\_\_\_/\_\_\_\_\_/\_\_\_\_\_

**Instrucciones.**- Lea detenidamente las siguientes preguntas y marque con un aspa (X) en la respuesta que considere correcta utilizando las siguientes categorías:

1. Muy rara vez, 2. Rara vez, 3. A menudo y 4. Muy a menudo

ENUNCIADOS	1	2	3	4
1. Fomento o soy parte de un alboroto en clase o lugar público				
2. He salido de mi casa o colegio sin permiso de mis padres o profesores				
3. He entrado a lugares prohibidos o restringidos (jardines o casas abandonadas)				
4. He tirado los tachos de basura y/o roto papeles o botellas en la calle				
5. He dicho "lisuras", palabras soeces o de doble sentido				
6. He molestado a personas desconocidas o iniciado disturbios en lugares públicos				
7. He llegado tarde al colegio y/o regresado a mi casa a altas horas de la noche				



8. He hecho trampas en juegos, exámenes o competencias importantes				
9. He pintado o escrito en paredes, carpetas o lugares prohibidos				
10. He agarrado cosas ajenas como lapiceros, borradores u otros sin pedirlos				
11. He tirado al suelo o roto cosas de otras personas				
12. Hago bromas pesadas a la gente como empujarlas, quitarles la silla, etcétera				
13. He llegado tarde a propósito, ya sea a mi casa o reuniones con mis amigos				
14. Arranco, pisoteo flores o plantas en jardines o parques				
15. Toco la puerta o timbre de una casa y salgo corriendo				
16. Consumo alimentos en clase a pesar que está prohibido				
17. Respondo o contesto mal a mis profesores o padres				
18. Me niego a hacer las tareas que me encargan				
19. He peleado con otros a golpes, insultos o palabras ofensivas				
20. Quiero ser parte de grupos que generen alboroto o disturbios				
21. He forzado la puerta y/o candado de algún lugar cerrado, aunque sea por juego				
22. He entrado a un lugar cerrado ya sea por juego o por desear algo de adentro				
23. Planifico con anticipación para ver cómo entrar a una casa o lugar prohibido				
24. He cogido algún objeto de un desconocido y me quedé con ello				
25. He escapado forcejeándome o peleándome con una autoridad				
26. He robado cosas en tiendas o supermercados cuando han estado abiertos				
27. He robado materiales o herramientas a gente que estaba trabajando				
28. He intentado sacar dinero de máquinas o teléfonos públicos				
29. He cogido ropa de un tendal ajeno o cosas de los bolsillos de otra persona				
30. He conseguido dinero amenazando a personas más débiles				
31. Tomo alcohol o he consumido algún tipo de sustancia o droga				
32. He destrozado o dañado objetos de lugares públicos (bancas, baños, etcétera)				
33. Ingresé a lugares o discotecas prohibidos para menores de edad				

### **Anexo 3 CONSENTIMIENTO INFORMADO**

A través del presente doy mi consentimiento formal para que mi hijo(a) participe de la presente investigación titulada: Conductas antisociales – delictivas en adolescentes de una institución educativa pública – Supe Pueblo, 2019, que estará a cargo de la Bachiller, Sally Yupanqui Martínez, de la carrera de Psicología de la Universidad San Pedro.

Manifiesto que he sido informado acerca del objetivo del estudio y su importancia, explicándome que la participación de mi hijo(a) consistirá en resolver un cuestionario de 33 preguntas y que tendrá para responderlo un tiempo de 15 minutos aproximadamente. Declaro que la investigadora responsable se ha comprometido a brindarme información adicional si fuera necesario y de responder a cualquier pregunta y aclarar alguna duda que le plantee acerca del procedimiento

Entiendo y tengo la seguridad que la identidad y confidencialidad de mi hijo(a) será guardado en reserva y anonimato en todo el proceso de la investigación.

\_\_\_\_\_  
Firma del participante

\_\_\_\_\_  
Firma del investigador

### Apéndice 1

Figuras de Resultados de las conductas antisociales – delictivas de adolescentes- Supe 2019

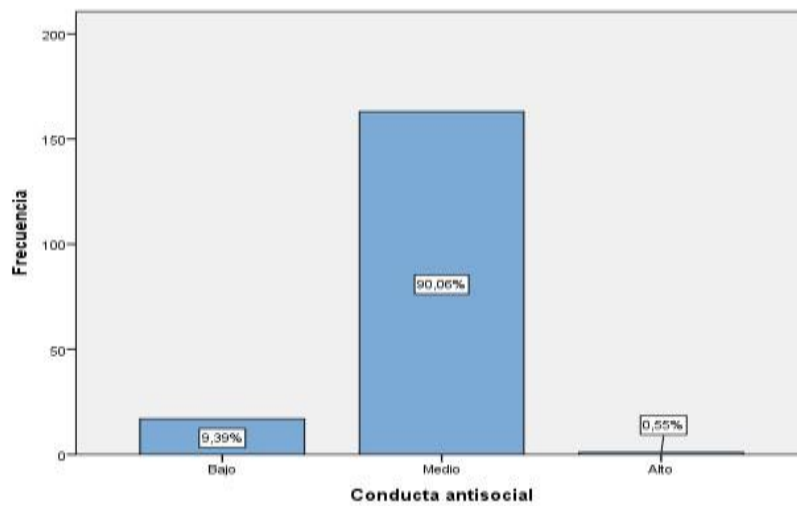
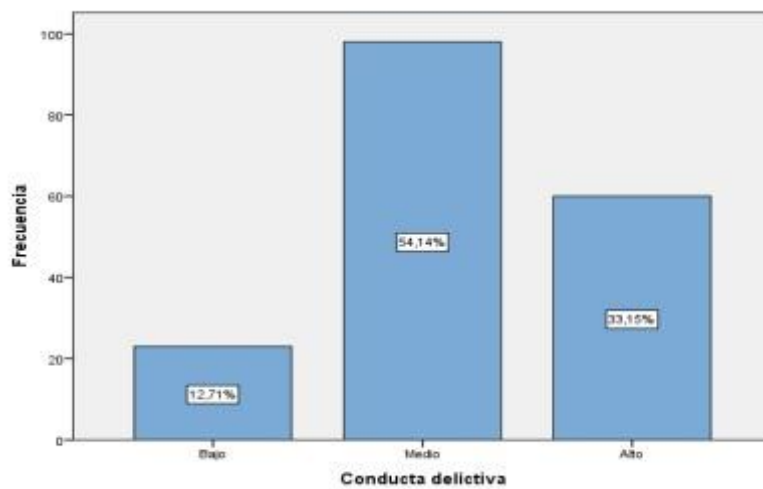


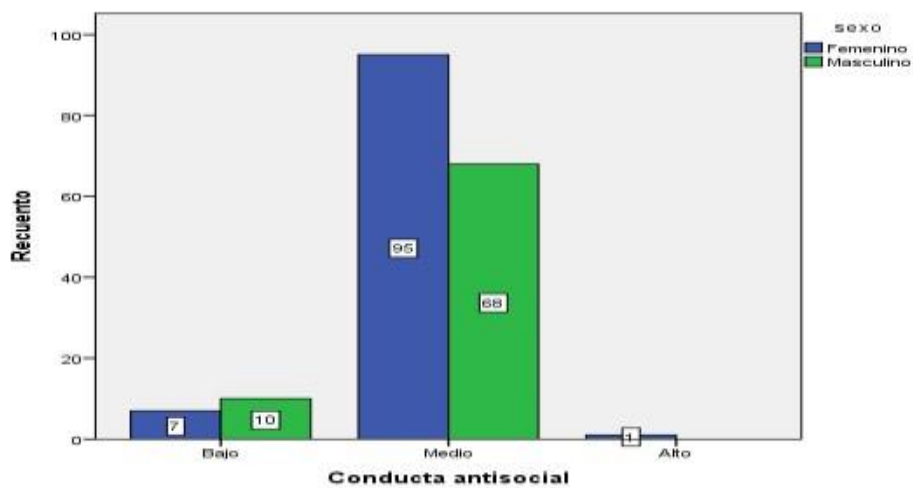
Figura 1.

En la figura 1, en los adolescentes, predomina el nivel medio de conductas antisociales con 90.06%, seguido el bajo con 9.39% y el alto con 0.55%



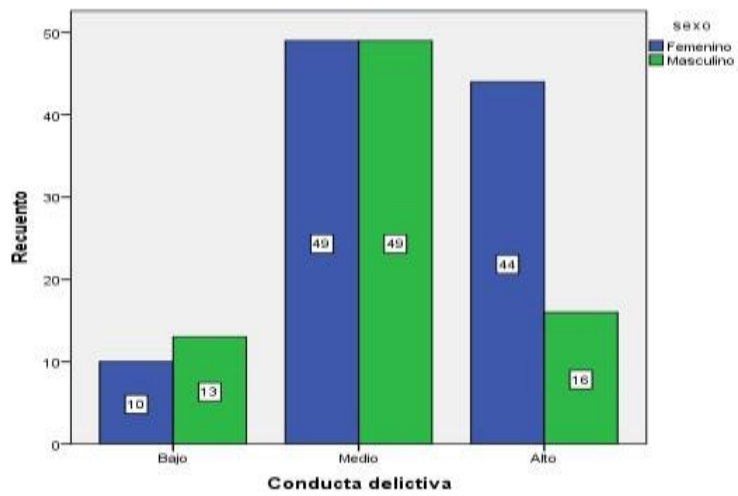
*Figura 2.*

En la figura 2, en los adolescentes, predomina el nivel medio de conductas delictivas con 54.14%, seguido el alto con 33.15% y bajo con 12.71%



*Figura 3.*

En las conductas antisociales 95 adolescentes mujeres y 68 varones se ubican en niveles medios, 7 mujeres y 10 varones en niveles bajos y 1 mujeres en niveles altos.



*Figura 4.*

En las conductas delictivas 49 adolescentes varones y mujeres se ubican niveles medios, 13 de varones y 10 mujeres en niveles bajos y 44% mujeres y 16% varones en niveles altos.

Apéndice 2

Base de datos de Conductas Antisociales – delictivas en adolescentes de la I.E. Supe, 2019

N°	SEX O	DATA DE CONDUCTAS ANTISOCIALES-DELICTIVAS (A-D)																																				
		CONDUCTAS ANTISOCIALES										CONDUCTAS DELICTIVAS																										
		1	2	3	4	5	6	7	8	9	10	11	12	13	14	15	16	17	18	19	Total	20	21	22	23	24	25	26	27	28	29	30	31	32	33	34	Total	
1	1	1	1	1	1	1	1	1	1	1	1	2	1	1	3	1	1	1	2	23	1	1	1	1	1	1	2	1	1	2	1	1	1	1	1	1	1	16
2	1	1	2	1	1	2	2	2	2	3	1	1	3	3	1	4	1	1	1	3	35	2	1	3	1	2	2	1	1	1	4	2	2	3	3	28		
3	2	1	4	2	3	2	1	1	1	1	4	1	1	1	2	1	1	3	1	32	2	4	4	1	1	1	3	1	1	1	1	1	1	1	1	23		
4	2	2	2	2	2	2	2	2	2	2	2	2	2	2	1	3	3	3	2	40	2	2	2	1	1	1	1	2	1	3	1	3	2	23				
5	2	1	1	2	3	4	1	3	4	1	4	1	4	1	1	1	2	3	3	41	1	1	4	1	1	1	1	1	1	4	1	1	1	1	20			
6	2	1	1	1	1	2	1	1	1	2	1	1	1	1	2	2	1	1	1	23	1	1	1	1	1	1	1	1	1	1	1	1	1	1	14			
7	1	2	2	2	1	3	1	1	1	2	1	1	3	1	2	2	2	1	1	2	31	1	1	1	1	1	1	1	2	3	1	1	2	1	18			
8	2	3	3	2	1	1	1	2	1	1	1	1	1	1	2	1	1	1	1	26	1	1	1	1	1	3	1	1	1	2	2	1	1	1	18			
9	1	1	1	1	2	2	1	1	1	2	1	2	1	2	2	2	1	3	2	29	1	2	1	2	1	1	1	2	1	1	1	2	2	19				
10	1	1	2	1	2	2	1	2	1	1	1	1	2	2	1	2	2	1	1	27	1	1	1	1	3	1	1	1	1	1	3	1	1	1	18			
11	2	1	1	2	1	1	1	1	1	2	1	1	2	1	2	1	2	1	3	26	3	3	3	1	1	1	1	1	2	1	1	2	1	22				
12	1	1	1	2	1	1	1	1	1	2	2	1	1	1	1	2	1	1	1	23	1	2	1	2	3	3	3	2	1	1	1	1	1	2	24			
13	1	2	1	1	1	2	1	1	2	1	1	1	1	1	1	3	1	1	1	24	1	1	1	1	1	1	1	2	2	2	1	2	2	19				
14	1	2	2	2	1	2	1	1	1	2	1	1	1	1	1	2	2	1	1	26	2	1	1	2	2	2	2	2	2	1	1	1	1	1	22			
15	1	1	1	1	1	1	1	1	1	1	1	1	1	2	1	3	2	1	1	23	1	1	1	1	1	1	1	1	1	1	1	1	1	1	14			
16	1	1	1	1	1	1	1	1	2	1	1	1	1	1	1	1	2	1	2	22	1	1	1	1	1	1	1	1	1	1	1	1	1	1	14			
17	1	4	1	1	2	1	1	1	1	1	1	1	1	3	1	3	3	1	1	2	30	1	1	1	1	1	1	1	1	1	1	1	2	1	15			
18	2	1	1	1	2	2	1	1	1	2	1	1	1	1	1	1	1	1	1	22	1	1	1	1	1	1	1	1	1	1	1	1	1	1	14			
19	2	1	1	1	2	3	2	2	1	2	1	2	1	1	1	4	1	2	3	4	35	1	2	1	1	1	1	1	2	1	1	3	2	3	21			

20	1	1	1	1	1	2	1	2	1	2	1	1	3	2	1	1	1	1	1	25	1	1	1	1	1	2	1	1	1	1	2	1	3	1	18	
21	1	1	1	1	2	1	1	1	2	2	2	1	2	1	2	2	2	1	1	2	28	1	1	1	1	2	1	2	1	2	1	1	1	1	17	
22	2	2	2	2	1	1	2	1	2	1	1	1	1	1	1	1	1	2	1	1	25	1	2	1	1	2	1	3	1	1	3	1	1	22		
23	2	2	1	2	2	2	1	2	1	2	1	2	1	2	1	1	1	1	1	28	1	1	1	1	1	1	2	1	2	3	1	3	3	3	24	
24	1	2	1	1	2	3	2	1	1	2	2	2	2	2	3	1	2	2	1	1	33	1	3	1	1	1	1	1	1	1	2	1	1	2	18	
25	1	3	1	1	1	1	1	1	1	1	1	1	1	1	1	1	1	1	1	22	1	1	1	1	1	1	1	1	1	1	1	1	1	2	15	
26	2	1	2	1	1	3	1	2	2	1	2	1	1	1	3	1	3	2	1	2	31	1	1	1	1	1	1	1	1	2	1	1	1	1	15	
27	2	1	1	1	1	1	2	1	1	1	1	1	1	1	1	1	1	1	1	20	1	1	1	1	1	1	1	1	1	1	1	1	1	1	14	
28	1	1	1	1	1	1	1	1	1	1	1	1	1	1	1	1	1	1	1	19	1	1	1	1	1	1	1	1	1	1	1	1	1	1	14	
29	1	2	1	3	1	1	4	3	1	1	1	1	1	1	1	1	3	1	1	2	1	30	4	4	1	1	1	4	4	4	1	4	1	1	1	32
30	2	1	1	1	1	1	2	1	1	1	1	1	1	1	1	1	1	1	1	4	1	23	1	1	1	1	1	1	1	1	1	1	1	1	14	
31	2	2	4	2	1	1	1	1	1	1	1	1	1	1	1	1	1	1	1	1	24	1	1	2	1	1	1	1	1	1	1	1	1	1	15	
32	1	2	2	4	3	2	1	2	1	1	1	1	1	1	1	1	1	1	1	1	28	2	1	1	1	1	1	2	1	1	3	1	3	1	2	21
33	2	1	2	1	3	2	1	1	2	2	1	1	1	1	1	1	1	1	1	1	25	2	1	1	1	1	1	1	1	1	1	1	1	2	2	17
34	2	2	1	1	1	2	3	3	1	1	3	2	2	1	1	2	1	2	2	1	32	2	1	2	1	1	1	1	1	1	1	1	1	2	1	17
35	2	1	1	1	2	1	2	2	2	2	1	2	2	1	2	1	3	3	1	3	33	1	3	1	3	3	3	2	2	2	2	2	2	2	2	30
36	1	1	2	2	1	1	2	2	2	1	2	2	2	2	2	2	2	3	1	3	35	3	3	3	3	3	3	1	1	1	2	2	2	2	2	31
37	1	1	2	1	1	1	1	2	1	1	1	1	1	1	1	1	1	1	1	1	21	1	1	2	1	2	1	3	1	3	3	3	1	2	1	25
38	1	2	1	3	1	2	1	3	3	1	3	1	1	1	1	1	1	2	2	2	32	1	2	1	1	1	2	1	2	1	2	1	1	1	1	18
39	1	2	1	2	1	2	1	2	1	1	1	1	1	1	1	1	3	1	1	3	27	3	3	3	3	3	3	2	2	1	1	1	1	1	1	28
40	2	1	2	2	2	1	2	1	2	3	2	2	1	1	1	1	1	1	1	1	28	1	1	1	2	2	2	2	2	1	1	1	4	1	3	24
41	1	1	1	4	1	1	3	4	1	1	1	4	4	4	4	1	1	1	1	1	39	1	1	1	1	1	1	4	4	4	4	4	4	4	4	38
42	1	1	1	1	1	2	1	1	1	1	1	1	1	1	1	1	1	1	1	1	20	1	1	1	1	1	1	1	1	1	1	1	1	1	1	14
43	1	1	1	1	1	2	1	1	2	1	1	1	1	1	1	1	1	2	1	1	22	2	3	3	4	3	2	3	2	3	3	3	3	3	3	40
44	2	2	2	2	2	2	3	3	3	3	1	1	3	3	4	2	1	2	1	42	1	1	3	3	3	3	3	3	3	2	2	2	1	1	1	31



45	1	1	1	1	1	3	3	3	3	2	2	2	4	4	4	4	3	3	3	3	50	3	3	3	3	3	3	3	3	3	2	2	2	39	
46	1	1	1	1	1	1	1	1	2	2	2	2	2	2	2	1	1	1	1	27	2	2	1	2	1	2	1	2	1	2	1	2	1	22	
47	1	1	1	1	1	1	2	2	2	2	2	2	2	2	1	1	2	1	2	29	3	3	3	3	1	3	1	3	4	4	4	4	1	1	38
48	1	2	3	3	3	3	3	2	2	2	2	2	1	1	2	2	2	3	3	44	4	4	4	2	3	2	4	2	4	4	3	3	3	3	45
49	1	1	1	2	2	2	2	1	1	1	1	2	1	1	1	2	2	1	2	27	2	2	2	2	1	2	2	1	1	2	1	2	1	2	23
50	2	1	2	1	2	2	1	1	1	1	2	2	2	2	1	2	1	2	1	29	2	1	2	1	2	1	2	1	2	1	2	2	1	3	23
51	2	2	3	4	1	3	1	2	2	3	1	2	2	2	1	1	2	2	2	38	2	1	1	1	1	1	1	1	1	1	1	2	1	1	16
52	1	2	1	1	2	1	2	1	1	1	1	1	2	1	2	1	2	1	2	26	1	1	1	1	1	1	1	1	1	1	1	1	1	1	14
53	1	2	3	1	1	1	2	3	1	1	2	1	2	1	3	1	3	1	1	31	3	1	1	1	1	3	1	3	1	1	1	1	1	1	20
54	2	1	1	1	2	2	1	1	1	1	1	2	1	1	1	3	1	1	1	24	2	2	2	1	1	1	1	1	1	2	1	1	1	1	18
55	1	3	3	1	1	4	2	3	1	1	1	2	4	3	2	1	1	2	3	39	2	3	1	4	1	1	1	1	1	2	1	3	1	3	25
56	2	1	1	2	2	3	1	2	3	1	2	3	2	1	2	3	1	2	3	36	2	3	1	1	1	1	1	1	1	1	1	1	1	1	17
57	3	1	1	1	1	1	1	1	1	3	3	3	3	2	2	2	3	4	4	39	4	2	3	4	2	3	4	2	3	2	3	2	3	1	38
58	1	1	2	1	2	1	2	1	3	1	2	1	2	1	1	1	1	2	2	29	2	1	1	1	1	2	2	2	1	1	1	2	2	1	20
59	2	1	1	1	1	1	3	1	1	1	1	1	1	2	2	1	2	1	2	25	2	1	2	1	2	1	2	1	2	1	2	1	2	1	21
60	2	1	4	1	1	1	1	4	1	1	1	3	1	3	1	2	2	4	4	40	4	2	2	2	2	2	2	2	3	1	3	1	3	1	30
61	2	1	2	3	1	2	1	2	1	2	3	1	2	1	3	2	1	3	1	34	1	2	2	2	1	2	1	3	2	3	1	1	1	1	23
62	1	1	1	2	1	1	2	1	1	1	1	1	1	2	1	1	2	1	2	24	2	1	1	1	1	1	2	1	2	1	1	1	1	1	17
63	2	1	1	1	2	1	2	1	1	2	4	1	3	4	3	3	2	3	2	40	2	1	1	1	1	4	1	4	1	2	3	1	1	4	27
64	2	2	1	2	1	1	1	1	1	2	2	1	1	2	1	2	2	1	1	27	1	2	1	1	1	2	1	1	1	1	1	1	1	1	16
65	2	1	1	1	1	1	1	1	1	1	2	1	2	1	2	1	1	2	1	24	1	2	1	2	1	2	1	2	1	1	1	2	1	1	19
66	2	2	1	1	1	2	1	2	1	2	1	1	1	1	2	1	2	1	1	26	1	1	2	1	1	2	1	2	1	1	1	1	1	3	19
67	1	2	1	1	2	1	1	2	1	1	1	1	1	2	1	1	2	1	1	25	2	1	1	2	1	1	2	2	3	2	1	1	2	1	22
68	1	2	1	2	1	2	1	2	1	2	1	2	1	2	1	1	1	1	1	26	1	1	1	1	1	3	1	1	2	1	2	1	2	1	19

69	1	1	3	1	1	1	2	2	1	1	2	2	2	1	2	1	1	1	1	1	27	1	1	2	1	2	1	2	1	2	2	1	1	1	1	19
70	2	2	1	2	2	2	2	1	2	1	2	1	2	1	1	1	1	1	1	1	27	1	1	1	2	1	2	1	2	1	2	1	1	1	1	18
71	2	1	1	2	1	2	1	2	1	2	1	2	1	2	1	1	1	1	1	1	25	1	1	1	1	1	1	1	1	1	1	1	1	1	1	14

72	2	1	1	2	3	1	2	2	2	2	2	1	2	1	1	1	2	2	2	2	2	32	2	1	1	1	1	1	1	1	1	1	1	2	1	1	16
73	1	2	1	1	2	1	1	2	2	2	2	1	1	1	1	2	1	2	1	1	27	1	1	1	2	1	1	1	1	1	1	2	1	1	1	16	
74	1	2	2	2	2	2	1	1	1	2	2	2	1	1	2	1	2	2	1	1	30	1	1	3	3	3	3	3	3	3	3	1	1	4	4	36	
75	1	1	1	2	1	1	2	2	1	1	1	1	1	1	1	1	1	1	1	1	22	1	1	2	1	1	2	1	1	2	2	1	1	2	1	19	
76	1	1	1	1	1	1	1	1	1	1	1	1	1	1	1	1	1	1	1	1	19	1	1	1	1	1	1	1	1	2	2	2	2	2	2	19	
77	1	1	1	1	1	1	1	1	1	1	1	1	1	1	1	1	1	1	1	1	19	1	1	1	1	1	1	1	1	1	2	2	2	2	2	18	
78	1	1	2	1	2	1	2	1	2	2	1	2	2	2	2	2	2	2	2	2	33	1	2	1	2	2	1	1	2	2	1	2	1	1	1	20	
79	2	1	1	1	1	1	1	1	1	1	1	1	1	1	1	1	1	1	1	1	19	1	1	1	1	1	1	1	1	1	1	1	1	1	1	14	
80	1	3	1	3	1	2	1	3	4	1	3	4	1	3	1	2	3	1	1	3	41	1	3	2	4	2	4	1	3	1	3	1	3	3	1	32	
81	1	2	1	3	4	1	2	3	1	2	1	3	1	3	3	1	4	4	4	4	47	4	1	1	1	1	1	2	2	2	2	2	2	2	2	25	
82	2	1	1	1	2	1	2	1	1	1	1	1	1	1	2	1	2	1	2	1	24	2	1	2	1	2	1	2	1	2	1	2	1	2	1	21	
83	2	1	1	1	1	1	1	1	1	1	1	1	1	1	2	2	2	3	3	1	26	1	2	3	1	3	1	4	4	4	2	1	1	1	4	32	
84	1	2	3	1	1	1	1	1	1	3	3	3	1	3	1	3	3	1	1	2	35	1	3	1	4	4	1	1	1	2	3	1	3	3	1	29	
85	1	2	1	2	1	2	1	2	1	2	1	2	1	2	1	2	1	2	1	2	29	1	2	1	1	1	2	2	3	3	3	1	3	1	3	27	
86	1	2	1	2	1	2	1	2	1	2	1	2	1	1	1	1	2	1	2	1	27	3	4	3	3	3	2	3	2	3	2	3	2	3	2	38	
87	1	2	2	2	1	2	1	2	1	3	3	3	3	3	3	3	3	3	3	3	44	1	1	3	3	4	4	4	4	1	1	2	1	1	1	31	
88	2	2	2	2	2	2	2	2	2	1	2	2	1	1	1	3	1	3	1	3	35	1	2	1	3	2	1	1	1	1	1	1	1	1	1	18	
89	1	2	2	2	2	2	1	2	3	4	1	2	3	1	3	1	2	3	1	2	39	2	3	3	1	1	3	1	2	3	3	1	3	1	2	29	
90	1	1	3	3	1	3	1	4	2	1	1	1	1	4	1	4	3	2	1	1	38	1	1	1	1	1	1	1	1	1	1	3	4	2	2	21	
91	1	1	1	1	1	1	3	1	2	1	3	1	3	1	3	1	3	1	2	3	33	1	2	1	3	1	3	1	3	1	3	1	3	1	3	27	
92	1	2	3	4	1	3	1	3	1	2	4	1	2	3	4	1	2	3	4	1	45	3	1	3	3	4	3	1	4	1	4	1	4	1	4	37	

93	1	2	2	2	2	2	2	2	2	2	2	2	2	2	2	2	2	2	2	38	3	3	3	4	1	2	1	2	1	2	1	1	3	1	28	
94	1	2	3	1	2	3	4	1	3	4	2	1	1	1	1	3	1	4	1	39	2	3	1	2	3	1	2	3	1	1	2	3	2	2	28	
95	2	1	2	3	1	2	3	1	3	1	2	1	3	1	3	1	1	2	1	2	34	1	2	1	2	1	2	3	1	3	1	1	1	1	4	24
96	1	1	2	3	1	2	1	2	1	3	1	2	1	2	1	2	1	2	3	1	32	2	3	1	2	3	1	2	3	1	2	3	1	3	1	28
97	1	2	2	2	2	2	2	2	2	2	2	1	2	2	2	1	1	3	4	3	39	2	1	2	3	4	1	3	3	4	2	3	2	3	1	34

98	1	1	2	3	3	3	3	3	3	4	2	2	3	1	2	1	2	3	2	1	44	3	1	2	3	4	2	4	2	4	2	4	2	4	2	39	
99	1	2	3	2	1	2	3	2	1	2	3	2	3	2	1	2	3	1	2	3	40	2	1	2	3	1	2	3	1	2	1	2	1	2	1	24	
100	1	1	1	1	1	1	2	3	1	3	1	3	1	4	1	4	1	1	2	3	35	2	3	2	3	2	3	2	3	2	3	2	2	3	2	34	
101	2	2	2	1	2	4	3	2	4	3	2	3	3	3	3	2	2	2	2	2	47	2	2	1	2	3	2	3	3	4	2	2	1	2	1	30	
102	1	2	2	3	1	2	3	1	2	3	1	3	1	3	1	2	3	1	3	1	38	3	1	2	1	3	1	3	2	1	1	1	1	1	1	22	
103	2	1	1	1	1	1	1	1	1	1	1	1	1	1	1	1	1	1	1	1	19	1	1	1	1	1	1	1	1	1	1	1	1	1	1	14	
104	1	1	1	1	1	1	1	1	1	1	1	1	1	1	1	1	1	1	1	1	19	1	1	1	1	1	1	1	1	1	1	1	1	1	1	14	
105	2	1	1	1	1	2	1	1	1	1	1	1	1	1	1	1	1	1	1	1	20	1	1	1	1	1	1	1	1	1	1	1	1	1	1	14	
106	2	1	1	1	1	2	1	1	1	2	1	1	1	2	1	1	1	1	1	1	22	1	1	3	1	3	1	2	1	4	1	1	1	1	1	22	
107	1	2	1	1	3	1	1	1	1	1	1	1	1	1	1	1	1	1	1	1	22	1	1	1	1	1	1	1	1	1	1	1	1	1	1	14	
108	2	1	1	1	1	1	2	1	1	1	2	1	2	2	1	1	1	1	1	1	23	1	2	2	1	1	1	1	1	1	1	1	1	1	2	2	18
109	2	2	1	2	1	3	1	2	2	2	3	1	2	2	2	2	2	1	1	2	34	1	1	2	2	1	2	1	2	1	2	1	1	1	1	19	
110	1	1	1	1	1	1	1	2	1	1	1	1	2	1	1	1	2	3	3	3	28	3	3	1	1	2	2	2	2	3	1	1	2	1	3	27	
111	1	1	1	1	1	2	1	1	1	1	2	1	1	1	1	1	1	3	1	3	25	1	2	3	3	2	3	3	2	2	2	2	2	2	2	31	
112	1	1	1	1	1	2	1	1	1	2	1	2	1	2	3	3	3	3	3	2	34	2	2	1	2	2	1	1	1	1	1	1	2	2	2	21	
113	1	1	1	1	1	2	1	2	1	1	1	1	2	1	1	2	1	2	1	2	25	1	2	1	2	1	2	1	1	1	1	1	1	1	1	18	
114	1	1	2	1	1	1	1	1	1	1	1	1	1	2	1	2	2	1	1	2	24	2	3	3	2	3	2	1	2	3	1	2	3	2	2	31	
115	1	2	1	1	1	1	1	1	1	1	1	1	1	2	1	1	2	2	1	1	23	2	2	1	1	3	3	3	3	2	2	2	2	1	1	28	
116	2	2	1	2	3	1	2	2	3	3	3	3	2	2	2	3	4	4	2	3	47	2	3	1	3	1	3	1	2	2	2	3	3	2	4	32	
117	2	2	1	1	2	3	1	1	2	1	1	1	1	1	2	2	3	2	2	1	30	1	1	1	1	1	1	1	1	1	1	1	2	1	1	15	
118	2	1	1	2	2	2	1	1	1	1	1	2	1	2	2	2	1	1	1	4	29	4	3	4	3	4	2	3	2	3	4	4	2	3	4	45	

119	2	1	1	1	1	1	2	1	1	2	1	1	1	1	1	2	2	1	2	24	3	3	2	2	3	3	1	1	4	2	2	2	2	2	32	
120	1	2	3	2	2	1	3	3	2	3	2	3	2	1	1	3	4	2	1	2	42	3	1	2	3	2	2	2	1	1	1	2	2	2	4	28
121	1	1	1	1	2	1	1	1	2	2	1	2	1	1	1	2	3	1	2	3	29	1	2	3	1	2	3	1	1	1	1	1	1	1	20	
122	2	3	1	1	$\frac{1}{2}$	4	2	1	1	3	1	1	2	1	2	3	3	3	3	50	4	3	2	3	1	1	1	1	1	1	1	1	1	22		
123	2	1	2	2	2	2	2	2	2	3	3	2	3	2	1	1	2	3	1	2	38	2	1	1	1	1	1	1	1	1	1	1	1	1	15	

124	2	2	1	2	1	4	1	1	1	2	1	1	1	1	1	3	3	2	1	2	31	1	1	1	1	1	1	1	1	1	1	1	1	1	14	
125	2	1	1	1	1	1	2	2	3	2	2	1	2	3	1	2	3	1	2	1	32	1	1	1	1	1	1	1	1	1	1	1	1	1	14	
126	2	1	1	1	1	2	3	1	2	3	1	2	3	1	2	3	4	1	2	1	35	1	1	1	1	1	1	1	1	1	1	4	2	4	21	
127	2	1	1	1	1	1	1	1	1	1	1	1	1	1	1	1	1	1	1	1	19	1	2	1	2	1	2	1	2	1	2	1	2	2	22	
128	1	2	1	2	1	2	1	1	1	1	1	1	2	2	1	1	2	2	3	1	28	2	1	1	1	2	1	1	1	1	2	1	1	1	17	
129	2	1	1	1	1	2	1	1	2	2	1	2	1	2	2	2	4	2	3	2	33	3	2	2	2	2	1	2	1	2	1	1	1	1	22	
130	1	1	2	1	2	3	1	1	1	2	2	1	1	1	1	2	1	3	1	2	29	1	1	1	1	1	1	1	1	1	1	1	1	1	14	
131	1	2	1	2	1	2	2	2	2	2	2	2	1	2	3	2	1	2	1	34	2	1	1	1	2	2	1	1	1	2	2	2	1	1	20	
132	2	1	2	1	1	2	2	1	2	2	2	1	1	2	1	2	3	1	1	1	29	2	2	1	2	1	1	1	1	1	1	1	2	1	18	
133	2	1	1	1	1	2	1	1	1	2	1	1	1	1	1	2	2	1	1	2	24	2	1	1	1	1	1	1	2	2	2	2	2	1	1	20
134	2	2	1	2	1	3	1	3	1	1	1	1	1	2	1	2	1	1	1	1	27	1	1	1	1	1	2	1	1	2	1	1	1	1	16	
135	1	1	1	1	2	3	1	1	2	2	2	1	3	1	1	2	2	1	1	2	30	1	1	1	1	1	1	1	1	1	1	3	1	1	16	
136	1	2	1	2	3	3	1	1	2	2	2	1	1	2	1	3	2	1	1	1	32	1	2	1	1	1	1	1	2	1	1	1	1	2	17	
137	1	2	2	1	1	2	1	1	1	1	1	1	2	1	1	2	2	2	1	1	26	1	1	1	1	1	2	1	1	2	1	1	1	1	16	
138	2	1	1	1	1	1	2	1	1	1	1	1	1	1	1	1	1	1	1	1	20	1	1	1	1	1	1	1	1	1	1	1	1	1	14	
139	2	1	1	1	1	1	2	1	1	1	1	1	1	1	1	1	1	1	2	1	21	1	1	1	1	1	1	1	1	1	1	1	1	2	1	15
140	1	2	3	1	1	3	1	2	2	2	1	1	2	1	1	2	4	1	1	1	32	1	1	1	1	1	1	1	1	1	2	2	1	2	17	
141	1	2	2	1	2	2	4	2	2	2	1	2	2	2	2	2	2	2	2	38	1	1	1	1	1	1	2	1	1	1	1	2	1	4	19	
142	1	2	2	2	1	2	1	1	1	1	2	1	1	1	1	1	2	1	1	1	25	1	1	1	1	1	1	1	1	1	1	1	2	1	1	15

143	2	1	2	1	1	3	1	1	3	3	1	1	1	1	1	1	1	1	1	26	1	1	1	1	1	1	1	2	1	1	1	1	1	1	15	
144	1	1	2	1	2	1	1	2	1	2	1	2	1	1	1	2	2	1	1	1	26	1	1	1	1	1	1	1	1	1	1	1	1	1	14	
145	1	3	2	1	1	2	2	1	2	1	2	1	3	1	1	2	1	2	2	1	31	2	2	1	3	3	2	1	1	1	2	1	2	3	1	25
146	2	1	1	1	1	1	2	1	1	1	1	1	1	1	1	1	2	1	1	1	21	1	1	1	1	1	1	1	1	1	1	1	1	1	14	
147	2	2	3	1	1	3	1	3	1	3	1	1	2	2	1	3	3	1	1	3	36	1	3	1	1	1	1	4	1	1	1	1	2	1	1	20
148	1	1	2	1	2	2	1	1	2	2	1	1	1	1	1	2	2	1	1	2	27	1	1	1	1	1	1	2	1	1	1	1	1	1	15	
149	1	2	3	1	2	3	3	4	2	1	2	3	4	2	3	4	2	3	1	3	48	4	1	1	1	1	1	1	1	1	2	2	1	1	1	19

150	2	1	1	1	1	1	2	3	1	2	3	2	2	2	3	3	3	4	2	2	39	2	1	1	1	2	2	1	3	1	2	3	1	2	4	26
151	2	1	2	1	1	3	1	1	1	2	2	2	1	2	1	1	1	2	2	1	28	1	2	1	2	1	2	1	2	1	2	2	2	1	1	21
152	2	3	1	2	1	1	1	1	1	2	1	1	1	1	2	1	1	2	1	1	25	1	2	2	1	2	1	2	1	2	1	1	1	1	1	19
153	1	3	4	4	3	4	3	3	2	1	1	2	1	2	4	1	2	4	1	2	47	3	2	1	1	1	2	3	1	2	1	2	3	1	1	24
154	2	1	1	1	1	1	1	1	1	1	1	2	1	1	1	2	1	1	2	1	22	1	1	1	1	1	1	1	1	1	1	1	1	1	1	14
155	1	1	1	1	1	1	2	3	1	2	4	3	1	2	3	1	2	1	1	1	32	2	3	1	2	3	1	2	3	1	2	2	1	1	1	25
156	2	2	3	2	4	2	3	4	3	4	4	2	3	1	1	1	2	3	4	1	49	2	4	1	1	1	1	2	1	2	1	2	3	1	4	26
157	2	3	4	4	3	2	1	2	3	2	1	2	4	1	2	3	4	3	1	2	47	3	4	1	2	4	1	2	4	1	2	4	2	1	3	34
158	2	2	3	1	2	2	1	2	1	2	2	1	2	2	1	2	2	3	3	2	36	1	2	3	1	2	3	1	1	2	3	1	2	1	1	24
159	1	2	1	3	1	3	1	2	3	1	1	1	2	2	3	1	1	1	3	1	33	1	2	3	1	2	1	1	2	3	1	1	1	2	3	24
160	2	1	1	1	1	1	1	1	1	1	1	1	2	1	1	1	1	2	1	1	21	2	1	2	1	2	1	2	1	2	3	2	1	2	1	23
161	1	2	1	3	4	2	2	2	3	2	2	3	2	2	3	3	2	2	2	1	43	1	2	1	1	1	1	2	1	2	1	2	1	2	1	19
162	2	1	1	1	1	1	1	1	1	1	1	1	1	1	1	1	2	1	2	3	23	1	2	3	1	1	1	2	2	1	2	1	2	2	2	23
163	1	1	1	1	1	1	1	1	1	1	1	1	1	1	1	1	1	1	1	1	19	1	1	3	1	1	1	1	1	1	1	1	1	1	1	16
164	2	1	2	1	2	3	1	2	3	1	2	3	1	1	1	1	2	3	1	2	33	1	2	1	1	1	1	1	1	1	1	1	1	1	1	15
165	1	1	1	1	1	1	2	1	1	2	1	2	1	2	1	2	1	2	1	2	26	1	2	1	1	1	1	1	2	2	2	1	1	1	1	18
166	1	2	1	2	3	1	2	3	1	2	3	1	2	3	1	2	3	1	1	2	36	3	1	2	3	1	2	1	1	1	1	1	1	1	1	20

